



Rapport d'activités

2025-2026



**Nos projets
prennent forme
dans un esprit
d'attention et
d'harmonie,
guidés par le
désir d'améliorer
le vivre-ensemble**

Sommaire



Édito	3
Profil de la clientèle	4



Stratégie	9
Notre mission	10
Évaluation des services	12
Nos ambitions	14

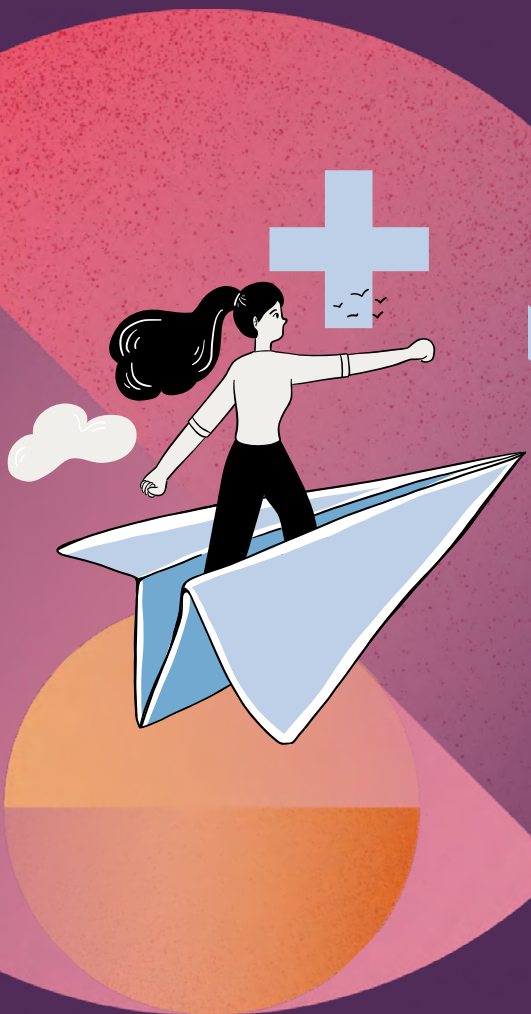


Activités	17
Installation et intégration	18
Francisation	36
Projets du CACI	42
Services aux demandeurs d'asile	54
Employabilité	58
Économie sociale	72
Vie communautaire et services	76
Communication et implication dans le milieu	84



Carte d'identité	97
Historique	98
Reconnaissance publique	100
Formation continue	101
Gouvernance	105
Organigramme	106





+ 33 %

Notre clientèle ne cesse d'augmenter année après année. En 2025-2026, nous avons reçu et accompagné plus de 51 000 personnes immigrantes, soit une croissance de 33 % depuis 2022.

Évolution du nombre de clients

2025-26	51 594
2024-25	50 078
2023-24	45 859
2022-23	38 792

Édito



Anait Aleksanian
Directrice générale

André Gagnière
Président du conseil d'administration

Dans un contexte où les incertitudes géopolitiques mondiales persistent et où les orientations de la politique d'immigration au Québec continuent d'évoluer, le CACI est demeuré, plus que jamais, un pilier essentiel pour les personnes immigrantes et les nouveaux arrivants. Ces changements structurels et parfois imprévisibles ont eu des répercussions directes sur les parcours d'intégration, renforçant la pertinence et la nécessité de notre action sur le terrain.

Au cours de l'année 2025-2026, la demande pour nos services est demeurée élevée, particulièrement de la part des demandeurs d'asile. Le projet pilote consacré à leur accompagnement en emploi s'est révélé très concluant. Appuyés par une approche concertée et des interventions ciblées, nous avons organisé plusieurs Journées de l'emploi et accompagné de nombreuses personnes vers une intégration professionnelle durable, notamment grâce à des placements réussis en région. Convaincus que l'emploi constitue un levier central de l'intégration, nous avons également renforcé notre présence aux deux salons de l'immigration et de l'intégration (SIIQ), en y déployant trois espaces distincts, dont un vaste espace spécifiquement dédié aux demandeurs d'asile. L'ensemble de ces résultats illustre la capacité du CACI à innover, à s'adapter et à répondre efficacement aux besoins émergents de sa clientèle.

L'année a également été marquée par la réalisation et l'achèvement de plusieurs projets porteurs. Parmi ceux-ci, le projet « *Vivre pleinement la diversité* » s'est distingué par son impact rassembleur et mobilisateur. La tenue d'un gala de reconnaissance de l'engagement a permis de souligner de manière significative la contribution des participants et partenaires impliqués, tout en mettant en valeur l'importance du vivre-ensemble et de la diversité au sein de notre communauté. Trois trophées ont été remis à des personnalités impliquées, dans les catégories Citoyen, Entreprise et Organisme.

Un autre moment fort de l'année a été l'inauguration officielle de notre second point de service, CACI-Salaberry, en mai. Cet événement, tenu en présence de plusieurs

personnalités, dont le ministre de l'Immigration, de la Francisation et de l'Intégration, M. Jean-François Roberge, est venu consacrer un jalon important dans le développement du CACI. Cette expansion renforce notre capacité d'accueil et améliore l'accessibilité de nos services à une clientèle toujours plus nombreuse, vivant des situations parfois de précarité et de vulnérabilité.

Dans une perspective d'amélioration continue, le CACI a également amorcé la mise en place d'un logiciel de gestion intégré plus couramment appelé ERP (Enterprise Resource Planning). Cet outil structurant, qui remplace la plateforme CERIGES, permettra d'optimiser la gestion de nos données, de mieux suivre les parcours de notre clientèle et de renforcer la qualité, la cohérence et l'efficacité de nos services. Cette modernisation s'inscrit dans notre volonté d'offrir une expérience client toujours plus adaptée, humaine et efficiente.

Fidèles à notre mission, nous poursuivons nos efforts afin d'accompagner les nouveaux arrivants à chaque étape de leur parcours d'intégration, en demeurant attentifs aux réalités changeantes du contexte migratoire et aux besoins de notre communauté.

À ce propos, nous avons obtenu du financement pour trois nouveaux projets : Les jardins des mots : « *Halte-garderie d'éveil au français pour les petits explorateurs du langage* », « *Dialogue croisé : Manifeste d'engagement interculturel dans la vie associative au Québec* » et « *À la rencontre du français vivant, langue de cœur et d'adoption* ».

L'ensemble de nos réalisations n'aurait pu voir le jour sans l'engagement et le professionnalisme de notre équipe, la contribution précieuse de nos bénévoles, le soutien constant des membres de notre conseil d'administration, ainsi que la confiance renouvelée de nos partenaires et bailleurs de fonds. À toutes et à tous, nous exprimons notre profonde reconnaissance.

Ensemble, nous continuerons à bâtir des milieux inclusifs, solidaires et ouverts, où chaque personne immigrante peut trouver sa place et s'épanouir pleinement.

Profil de la clientèle

Conformément à notre mission et à nos valeurs, nous nous sommes efforcés de répondre aux besoins de tous nos clients, quels que soient leur statut, leur pays d'origine ou leur langue. **Tout le monde est bienvenu au CACI !**



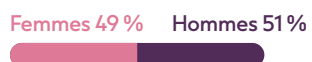
Statut migratoire



Demandeur d'asile 44 %



Demandeur d'asile reconnu 19 %



Résident permanent 17 %



Travailleur temporaire 12 %



Citoyen canadien 4 %



Étudiant étranger 3 %



Demande de résidence à l'étude 1 %

51 594
clients pour l'ensemble
des services

♀ 54,02 % de femmes
♂ 45,98 % d'hommes

Niveau de scolarité

Universitaire **37 %**

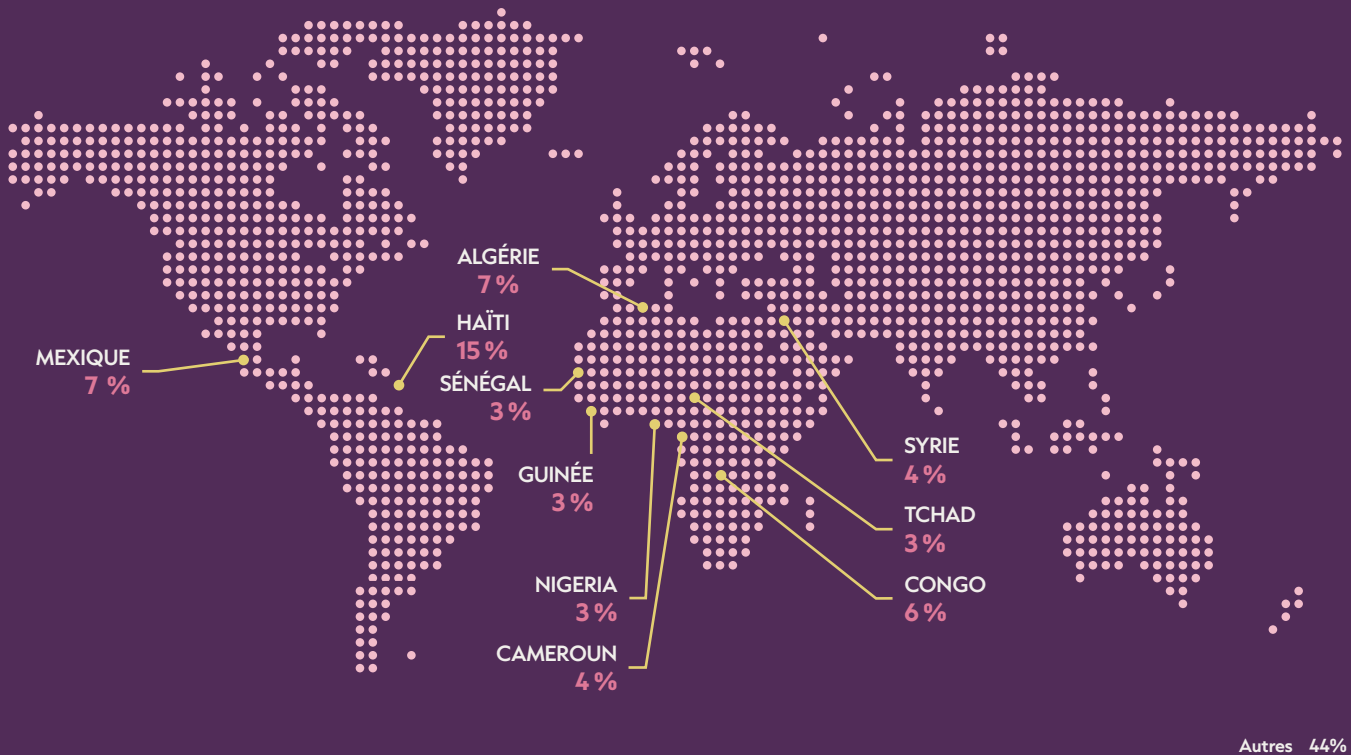
Secondaire **34 %**

Collégial **13 %**

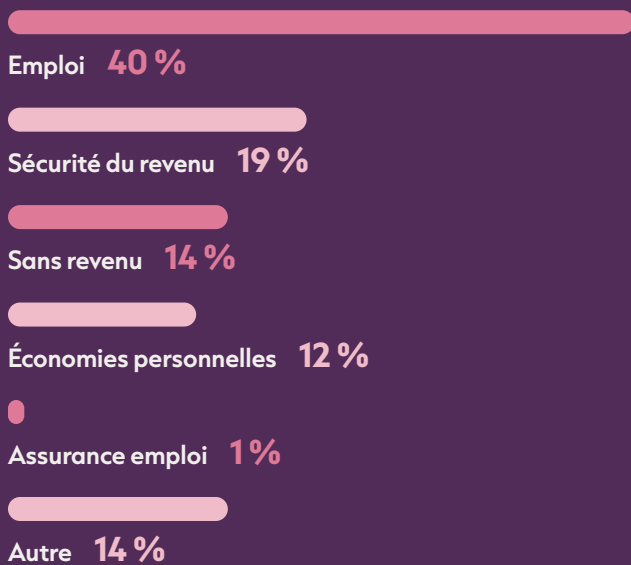
Primaire **6 %**

Inconnu **10 %**

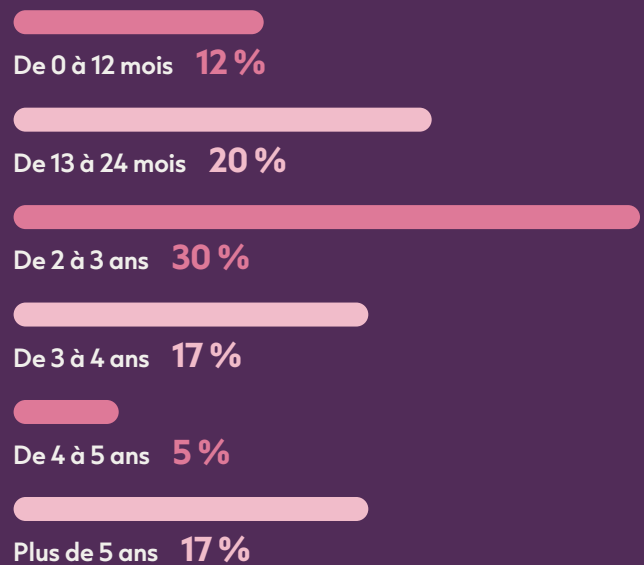
Pays d'origine



Source des revenus



Durée du séjour



Statistiques

Du 01/04/2025 au 31/03/2026



Répartition des services par programme

Accueil et intégration

PASI Volet 1

83 538

PASI Volet 2

113 940

PASI Volet 4

40 414

Autres clients

122 936



Répartition des personnes reçues par programme

7 664

12 660

10 777

9 835

Employabilité

Services d'emploi

32 747

4 580

Cours de langue

Cours de français

16 568

5 733

Cours d'anglais

345

345

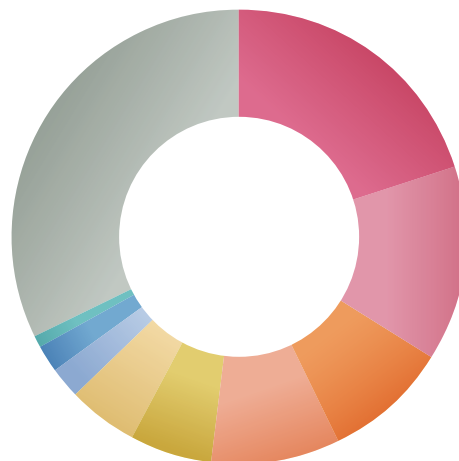
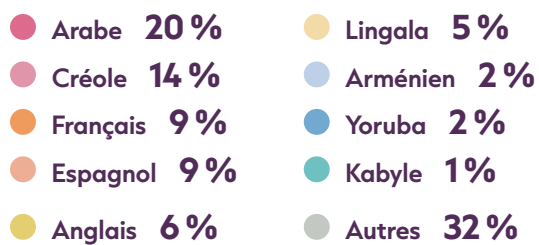
410 488
services donnés

+ 3,39 %
par rapport à l'an passé

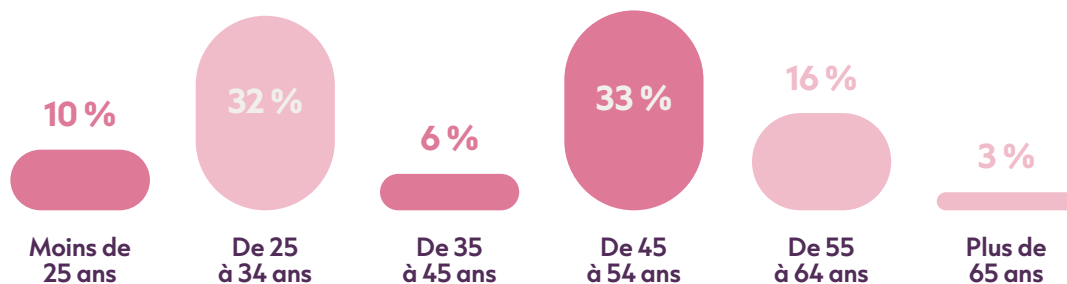
51 594
clients

+ 3,03 %
par rapport à l'an passé

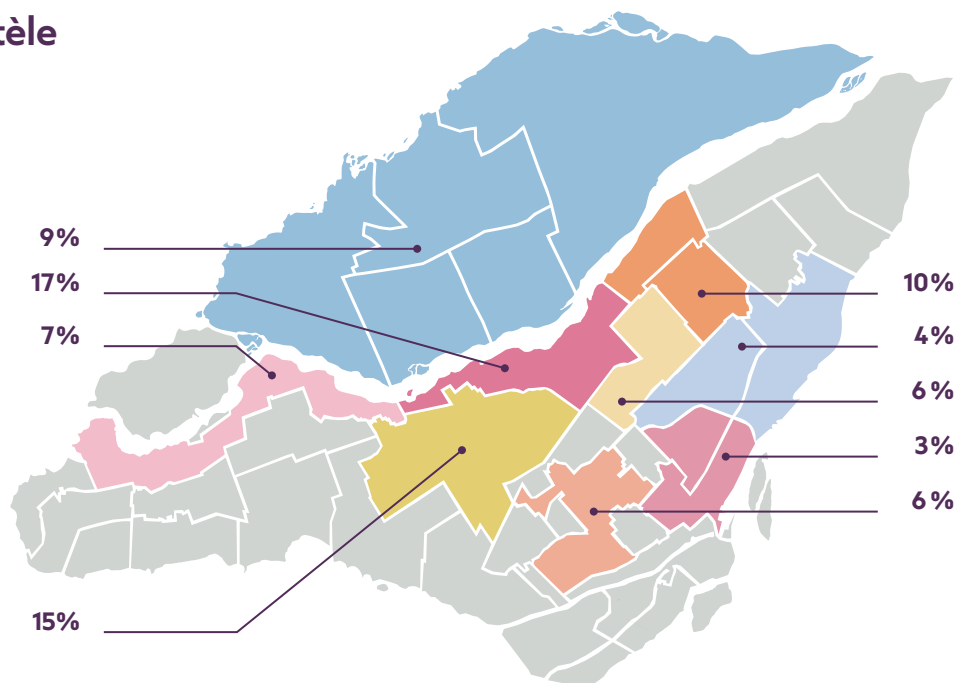
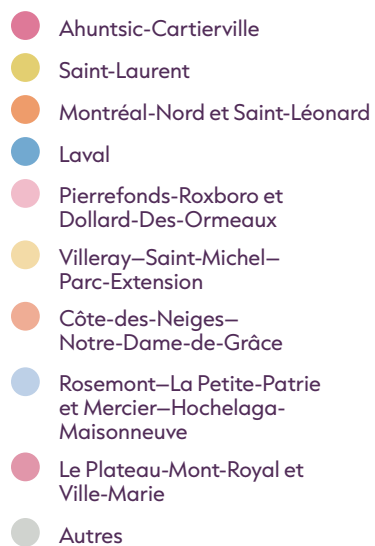
Langue maternelle



Groupe d'âge



Répartition de la clientèle par arrondissement







Stratégie

Notre mission	10
Évaluation des services	12
Nos ambitions	14



1



Fondé le 23 avril 1993, le CACI est un organisme à but non lucratif dont la mission principale est d'accompagner les personnes immigrantes, particulièrement les nouveaux arrivants, dans leur processus d'intégration à la société d'accueil.

Notre mission

Principaux objectifs

- Accueillir, informer et orienter les personnes immigrantes et réfugiées vers les ressources appropriées
- Faciliter l'intégration socioéconomique des nouveaux arrivants à la société d'accueil
- Encourager les échanges et les liens entre les personnes immigrantes et les membres de la société d'accueil
- Renforcer l'engagement actif des personnes immigrantes dans la société d'accueil

Philosophie et valeurs

Plaçant la personne immigrante au cœur de ses actions, le CACI s'engage à répondre à ses besoins et attentes en faisant preuve de professionnalisme, d'esprit d'équipe et de grande ouverture à la diversité. C'est sur ces valeurs fondamentales que repose le succès continu de la mission d'intégration de notre organisme.

Vision du CACI

La vision à long terme du CACI est de se positionner comme un acteur clé offrant un continuum complet de services aux nouveaux arrivants. Fort de ses **33 années d'expérience**, le CACI se démarque par la diversité et la qualité des services qu'il propose aux personnes immigrantes, dès leur arrivée et jusqu'à leur pleine intégration sociale et professionnelle, incluant un accompagnement dans leur maintien en emploi.

Clientèle et territoire couvert

Le CACI dessert l'arrondissement d'Achues-Cartierville à Montréal, mais ses services sont accessibles à toute la population du Grand Montréal et de ses environs.

Sa clientèle diversifiée inclut :

- Des citoyens canadiens naturalisés
- Des résidents permanents
- Des étudiants et travailleurs étrangers
- Des réfugiés et demandeurs d'asile

Elle est originaire d'une cinquantaine de pays à travers le monde dont Haïti, l'Algérie, le Maroc, la Tunisie, la Syrie, l'Ukraine, le Liban, le Cameroun, le Mexique et la Chine.



2

Anait Aleksanian, directrice générale du CACI, rencontre :

1. Marie-Pier Richard, directrice de cabinet du chef de l'opposition officielle.
2. Vera Madic, directrice du bureau d'Alice Abou-Khalil, députée de Fabre.



3. Invités officiels à l'inauguration du point de service Salaberry, de gauche à droite : Vana Nazarian, conseillère de la Ville de Montréal, arrondissement St-Laurent, Effie Giannou, conseillère de la Ville de Montréal, arrondissement Ahuntsic-Cartierville, Jean-François Roberge, ministre de l'Immigration, de la Francisation et de l'Intégration, Émilie Thuillier, mairesse de l'arrondissement Ahuntsic-Cartierville et Anait Aleksanian, directrice générale du CACI.

4. Maude Thérault-Séguin, mairesse de l'arrondissement d'Ahuntsic-Cartierville et Effie Giannou, conseillère de la Ville, présentes lors de la Fête de la clientèle 2025.

5. Le député de l'Acadie, André A. Morin, remet un prix au cours du gala de reconnaissance de l'engagement en faveur de la diversité.

Évaluation des services

En un an, ce sondage a été envoyé à plus de 14 000 nouveaux clients qui ont bénéficié d'un ou de plusieurs services et nous avons reçu **1 320 réponses de satisfaction**. Cette enquête visait à mieux comprendre l'expérience des usagers, à identifier les forces du service et les défis annuels.

Analyse des résultats – Tendances 2025

Le sondage de satisfaction mené cette année confirme les grandes tendances observées l'an dernier, tout en mettant en lumière des améliorations significatives dans l'expérience client et dans la visibilité du CACI.

Une notoriété toujours portée par la confiance

Comme l'année précédente, le bouche-à-oreille demeure le principal canal par lequel les usagers découvrent le CACI. Cette tendance confirme la confiance que les personnes immigrantes accordent à l'organisme et la force de la recommandation communautaire.

On observe également une présence numérique de plus en plus significative : le site internet et les réseaux sociaux occupent désormais une place importante dans la découverte de nos services. Cette évolution reflète les efforts déployés pour améliorer notre visibilité en ligne et faciliter l'accès à l'information.

Des services au cœur des besoins

Les résultats démontrent clairement que les services d'installation, démarches d'immigration et d'intégration constituent le cœur des services sollicités. L'accompagnement dans ces procédures demeure un pilier central de notre mission.

Les services liés à l'emploi, aux cours de français et au programme Objectif Intégration occupent également une place importante, confirmant que les besoins des usagers s'inscrivent dans un parcours global d'intégration sociale et professionnelle.

Une amélioration marquée des délais et de l'expérience

Comparativement à l'an dernier, la perception des délais s'est nettement améliorée.

Alors que le temps d'attente au téléphone constituait un point à améliorer lors du précédent sondage, les résultats actuels démontrent une appréciation beaucoup plus positive de cet aspect. De même, les délais pour obtenir un rendez-vous sont largement jugés satisfaisants.

La satisfaction concernant les services reçus et l'expérience globale demeure très élevée et se consolide cette année. Les témoignages recueillis confirment une constance dans la qualité de l'accueil, le professionnalisme des intervenants et la pertinence de l'accompagnement offert.

Une forte intention de recommandation

L'indicateur de recommandation demeure très fort et stable par rapport à l'an dernier. La grande majorité des répondants se disent prêts à recommander le CACI à leur entourage, ce qui témoigne d'un niveau élevé de confiance et de crédibilité au sein de la communauté.

Une stratégie numérique qui porte ses fruits

Cette année, le CACI a également mis en place une démarche proactive pour faciliter la collecte d'avis Google. Des liens directs vers notre page Google Mon Entreprise ont été intégrés à nos communications, et des codes QR ainsi que des puces NFC ont été installés sur chaque table d'intervenant afin de permettre aux usagers de laisser un avis rapidement et simplement.

Ces initiatives ont eu un impact notable : le nombre d'évaluations Google a plus que doublé en un an, passant de quelques centaines d'avis à plus d'un millier à ce jour. Parallèlement, la note moyenne attribuée au CACI sur Google a atteint **4,5 / 5** traduisant une reconnaissance accrue de la qualité des services offerts.

Cette évolution confirme non seulement la satisfaction des usagers, mais aussi la volonté de ceux-ci de partager publiquement leur expérience positive.

8,55 / 10
 Note moyenne de recommandation obtenue

+ 0,10 point

Sur une échelle de 10, la note moyenne obtenue est de 8,55, démontrant que la grande majorité des participants se sentent en confiance.

52,56 %

Les services d'installation, démarches d'immigration et d'intégration constituent le cœur de l'offre utilisée.

● 2024-25 ● 2025-26

Délai entre la première prise de contact et l'obtention d'un rendez-vous

4,1

4,35

Qualité des services reçus

4,47

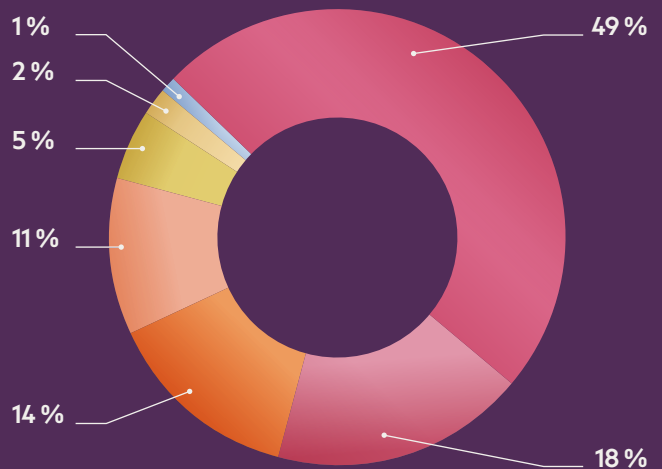
4,55

Expérience globale, incluant le traitement des demandes, les interactions avec les intervenants

4,37

4,43

Comment avez-vous entendu parler du CACI pour la première fois ?



- Bouche-à-oreille
- Site Internet du CACI
- Org. comm.
- Réseaux sociaux
- Employé(e) du CACI
- Publicités
- Journaux

Nos ambitions

L'année à venir s'inscrira dans la continuité de notre engagement envers l'intégration durable des nouveaux arrivants, tout en ouvrant la voie à de nouvelles initiatives porteuses et innovantes. Le CACI poursuivra ses efforts afin de répondre aux besoins émergents de sa clientèle, dans un contexte migratoire et socioéconomique toujours en évolution.

Plusieurs nouveaux projets verront le jour. « *À la rencontre du français vivant, langue de cœur et d'adoption* » permettra à des jeunes de partir en région afin de réaliser un reportage mettant en lumière la vitalité du français et les parcours inspirants des nouveaux arrivants qui choisissent de s'y établir. Ce projet vise à valoriser l'usage du français et sa vitalité dans le contexte de l'immigration et du développement sociodémographique des régions. « *Les jardins des mots : Halte-garderie d'éveil au français pour les petits explorateurs du langage* » aura pour objectif de transformer les halte-garderies du CACI en milieux immersifs de francisation pour les enfants de 2 à 5 ans issus de familles immigrantes. Quant à « *Dialogue croisé : Manifeste d'engagement interculturel dans la vie associative au Québec* », il permettra de créer un manifeste d'engagement interculturel dans la vie associative québécoise, à partir de cercles de dialogue réunissant une vingtaine de personnes issues de la diversité et des membres de CA établis.

Par ailleurs, le CACI poursuivra et renforcera ses actions en matière d'employabilité, notamment en ce qui concerne le placement en emploi des demandeurs d'asile ainsi que le développement de partenariats avec les entreprises et l'ensemble des acteurs de l'écosystème québécois. Notre présence aux salons de l'immigration et de l'intégration au Québec (SIIQ) demeurera un levier important pour favoriser les rencontres entre les chercheurs d'emploi et les employeurs, tout en sensibilisant ces derniers au potentiel et aux compétences de cette main-d'œuvre.

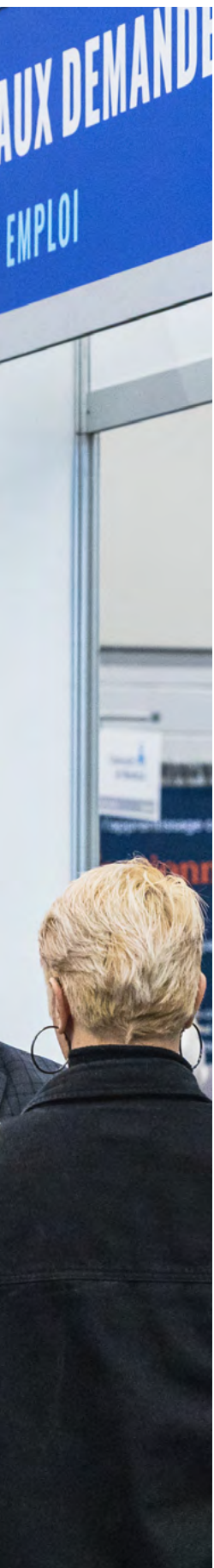
La priorité sera donnée à la régionalisation, afin de soutenir une meilleure répartition de l'immigration sur le territoire et de répondre plus efficacement aux besoins spécifiques des employeurs en région. Des partenariats étroits avec les acteurs locaux seront également consolidés, dans une perspective d'accompagnement durable des personnes vers une intégration professionnelle réussie et durable.

Nous maintiendrons également notre rôle de Grand partenaire d'Immigrant Québec et consoliderons cette collaboration stratégique, notamment lors de notre présence en force au prochain Sommet de l'immigration. De plus, le développement d'un nouveau partenariat avec Montréal International permettra au CACI de promouvoir ses services lors d'événements organisés dans plusieurs pays, contribuant ainsi au rayonnement de notre expertise.

Dans cette même perspective de modernisation et d'efficacité, le CACI complétera la mise en place de son système de gestion intégré (ERP). Cet outil stratégique permettra d'optimiser la gestion et l'analyse de nos données, d'assurer un meilleur suivi des parcours de notre clientèle et de soutenir la prise de décision. Il contribuera également à améliorer la qualité et la personnalisation de nos services, au bénéfice tant des usagers que des équipes.

Animés par notre mission et portés par la collaboration de nos partenaires, nous abordons l'année à venir avec ambition, confiance et détermination.





1



2

1. Célébration des 20 ans de service d'Anait Aleksanian à la direction du CACI.

2. Le CACI a reçu une bourse de Moisson Montréal pour l'achat d'équipements pour son projet de cuisine collective.

Langue du travail : Le français

Découvrez les changements
apportés à la Charte de la
langue française

Services du CACI :

- Installation et intégration
- Aide à l'emploi
- Activités socioculturelles
- Cours de français
- Activités collectives et séance
Objectif Intégration
- Formations

Services gratuits | Avec ou sans revenu

 caci-bc.org





Activités

Installation et intégration	18
Francisation	36
Projets du CACI	42
Services aux demandeurs d'asile	54
Employabilité	58
Économie sociale	72
Vie communautaire et services	76
Communication et implication dans le milieu	84



Installation et intégration

Programme d'accompagnement et de soutien à l'intégration (PASI)

Depuis février 2020, le ministère de l'Immigration, de la Francisation et de l'Intégration (MIFI) met en œuvre le Programme d'accompagnement et de soutien à l'intégration (PASI). Celui-ci vise à offrir une réponse mieux adaptée aux besoins spécifiques des personnes immigrantes à chaque étape de leur parcours d'intégration. Il s'inscrit dans une approche structurée visant à renforcer la cohérence et l'efficacité des services offerts.

Le PASI favorise une intégration durable, inclusive et en français, en renforçant la capacité des personnes immigrantes à participer activement à la vie collective et au développement de la société québécoise. En 2025, le programme a marqué un tournant déterminant dans le parcours de nombreuses personnes immigrantes. Son accessibilité accrue a notamment permis aux personnes ayant obtenu le statut de personne protégée de bénéficier pleinement des services d'accompagnement. Ces résultats témoignent de la pertinence du programme et de sa capacité à s'adapter à des réalités migratoires en constante évolution.

Le programme se décline en cinq volets et plusieurs sous-volets. **Le CACI met en œuvre quatre volets**, soit le volet 1 « Soutien au service Accompagnement Québec », le volet 2 « Soutien à la pleine participation », le volet 4 « Soutien aux personnes ayant demandé l'asile » et le volet 5 « Initiative pour la pleine participation des jeunes personnes immigrantes ».

“

Cette année, nous avons développé des services à distance. Plusieurs personnes ont pu en bénéficier pour le renouvellement de permis de travail ouvert ou la préparation de la déclaration de revenus. Ces services ont également été proposés aux entreprises partenaires dans le cadre du projet pilote d'employabilité des demandeurs d'asile. Cette offre est appelée à prendre de l'ampleur dans les prochaines années.

Agnès Merlin - Coordonnatrice aux opérations, CACI

Volet 1 - Soutien au service Accompagnement Québec

Ce volet porte sur les démarches d'installation et propose un accompagnement structuré dès l'arrivée des personnes immigrantes sur le territoire. Avec l'appui d'un intervenant, chaque personne bénéficie d'un plan d'action personnalisé, conçu pour répondre à ses besoins et faciliter son établissement. Le CACI met en place deux sous-volets de ce volet : le sous-volet 1A, « Service d'installation », et le sous-volet 1C, « Vie collective ».

Sous-volet 1A - Service d'installation (individuel)

Le plan d'action personnalisé, élaboré en étroite collaboration avec la personne immigrante, constitue un levier central de l'accompagnement. Adapté aux besoins spécifiques et à la situation de chacun, il structure de manière cohérente les différentes étapes du processus d'installation, dont l'intervenant assure un suivi rigoureux.

Concrètement, ce soutien se traduit comme suit :

- Offrir une aide ciblée pour l'accès aux services publics et aux documents essentiels (assurance maladie, permis de conduire, carte de résidence, ouverture de compte bancaire)
- Accompagner les démarches de demande d'allocations familiales fédérales et provinciales
- Simplifier les démarches administratives et les procédures d'immigration grâce à un accompagnement personnalisé
- Faciliter la recherche de logement en proposant des conseils et des ressources adaptés
- Orienter vers les programmes et services gouvernementaux et soutenir la prise de rendez-vous, au besoin



Du 1/04/2025
au 31/03/2026

7 664
pers. uniques

Objectif : 4 620

16 376
rencontres

Objectif : 9 240

Sous-volet 1C - Vie collective

Objectif Intégration (OI)

La réussite de l'intégration des personnes immigrantes repose sur une bonne compréhension de la société d'accueil. Dans cette perspective, le ministère de l'Immigration, de la Francisation et de l'Intégration (MIFI) propose la session d'information Objectif Intégration (OI), qui permet aux participants de se familiariser avec les valeurs démocratiques et québécoises, les codes culturels et le monde du travail.

Structurée en trois volets complémentaires (Diversité et adaptation au Québec, Les cinq clés pour mieux comprendre le Québec, ainsi que Le monde du travail, incluant ses codes culturels et son cadre légal), **cette session offre un accompagnement concret favorisant l'adaptation**, renforçant l'autonomie et soutenant une intégration harmonieuse et durable.

Elle s'adresse aux personnes immigrantes ayant une connaissance intermédiaire du français. Elle vise également celles qui souhaitent obtenir l'attestation des valeurs démocratiques du Québec, requise pour compléter une demande de Certificat de sélection du Québec (CSQ).

La formation est offerte gratuitement et se déroule exclusivement en français. Afin de reconnaître l'engagement des participants, une aide financière de 230 \$ est octroyée à celles et ceux qui terminent la formation de 24 heures.

Le CACI met tout en œuvre pour en faciliter l'accès : horaires flexibles, formations offertes en ligne et en présentiel, de jour, de soir et même la fin de semaine. Les familles présentes sur place peuvent également bénéficier d'un service de halte-garderie. Cette accessibilité et cette flexibilité permettent à un nombre croissant de personnes de profiter pleinement de la formation et de consolider leur intégration à la société québécoise.



SÉANCE OBJECTIF INTÉGRATION

Tableau détaillé des sessions Objectif Intégration (OI) du 1^{er} avril 2025 au 31 mars 2026

	Sessions			Participants		
	En présentiel	En ligne	Total	En présentiel	En ligne	Total
Jour	27	11	38	660	181	841
Soir	0	25	25	0	411	411
Fin de semaine	14	13	27	373	221	594
Total	41	49	90	1033	813	1846

Le **tableau ci-dessus** présente l'évolution du nombre de sessions Objectif Intégration (OI) et du nombre de participants accueillis au CACI entre le 1^{er} avril 2025 et le 31 mars 2026. On constate une augmentation des demandes pour la formation en ligne, témoignant de l'adoption croissante des solutions numériques par les participants et de l'élargissement de l'accès à la formation.

Sous-volet 2-A : Services individuels post-installation

Ces services englobent différentes formes de soutien :

- Une aide pour le renouvellement des documents officiels, l'emploi, la santé, les finances personnelles et l'immigration ;
- Un soutien dans les demandes de parrainage, de certificat de sélection, de citoyenneté canadienne et de résidence permanente ;
- Des informations sur la régionalisation, l'inscription aux formations professionnelles, collégiales et universitaires, et l'assermentation ;
- Des services d'interprétation et de traduction ;
- Des informations sur l'assurance-emploi, l'assurance parentale et un soutien psychosocial.

Du 1/04/2025 au 31/03/2026

25 186
rencontres

Objectif : 9 540



Sous-volet 2-B : Activités de groupe

Trois activités sont proposées dans le cadre de ce sous-volet :

- Connaître le Québec pour mieux s'intégrer
 - Les différents niveaux du système scolaire québécois
 - L'organisation des différents systèmes (scolaire, santé, juridique) et les ressources disponibles
 - L'implication communautaire (bénévolat)
- Ateliers d'éducation financière
- Ateliers de conversation française

Connaître le Québec pour mieux s'intégrer

Il s'agit d'outiller les participants dans leur compréhension de la société québécoise. À cette fin, différents aspects de la vie au Québec sont abordés, notamment les systèmes d'éducation (parcours scolaires et formation), de santé, de justice, ainsi que le fonctionnement des institutions parlementaires et du processus électoral.

Des présentations sont également consacrées à l'histoire du Québec, à l'organisation de la vie politique et aux diverses façons de s'engager dans la communauté. Enfin, les participants reçoivent de l'information sur leurs droits en matière de logement ainsi que sur les différents statuts liés à l'immigration.



220 personnes ont participé aux activités du Sous-volet 2-B

Implication communautaire

2 ateliers **43 participants**
Objectif : 2 Objectif : 40

Système scolaire québécois

4 ateliers **81 participants**
Objectif : 4 Objectif : 80

Organisation des différents systèmes

4 ateliers **96 participants**
Objectif : 4 Objectif : 80



infrastructures, des immeubles et du maintien des actifs en plus d'être membre du Conseil d'agglomération.

Source : Projet Montréal

LE SYSTÈME POLITIQUE ET LE PROCESSUS ÉLECTORAL/MUNICIPAL AU QUÉBEC AVEC LA PARTICIPATION DE MME NAYLA SI MAHFOUD, AGENTE DE PROJET À L'INSTITUT DU NOUVEAU MONDE ET MME ÉMILIE THUILLIER, MAIRESSE D'AHUHTSIC-CARTIERVILLE

“

Le soutien que nous avons reçu tout au long de ce processus a véritablement dépassé nos attentes. Le conseiller du CACI a fait toute la différence grâce à son attention et son professionnalisme. Il nous a accompagnés avec minutie et a su nous inspirer confiance par son approche. Avoir des personnes aussi responsables et dévouées est un atout inestimable.

Mehmet - Service de 1^{re} ligne

“

Je tiens à remercier la conseillère qui m'a accueilli. J'ai vu son inquiétude lorsqu'elle a appris que je venais de Granby. Elle a travaillé rapidement et efficacement pour obtenir mon permis de travail. Elle a été d'une grande aide en simplifiant et en clarifiant les choses. J'ai pu retourner à Granby le jour même. De même, ses instructions concernant le suivi de ma demande étaient très claires.

Stephen I. - Service de 1^{re} ligne



d'impôt et de cotisations ainsi que les sommes auxquelles vous pourriez avoir droit dans le cadre de programmes sociaux.

déduction pour REER (ligne 214);
déduction pour CELIAPP (ligne 215);
déduction pour cotisation au Régime de rentes du Québec (RRQ),
Régime de pensions du Canada (RPC) ou au Régime québécois
de cotisation parentale (RQAP) (ligne 248).

ATELIER ANIMÉ PAR REVENU QUÉBEC

Ateliers d'éducation financière

Ces ateliers visent à améliorer la connaissance du système financier canadien et à favoriser l'autonomie financière des participants.

Plusieurs thématiques y sont abordées, notamment :

- le fonctionnement du système financier ;
- la gestion du budget familial ;
- l'entrepreneuriat ;
- la planification de l'avenir des enfants ;
- la préparation de la retraite ;
- la protection du patrimoine ;
- la déclaration annuelle de revenus ;
- la gestion des finances personnelles ;
- l'historique de crédit.

Les ateliers d'éducation financière sont offerts par le CACI en collaboration avec des experts de Desjardins.

Dans le cadre de l'entente triennale couvrant la période du 1^{er} juillet 2023 au 30 juin 2026, l'objectif annuel fixé est l'organisation de six ateliers réunissant 20 participants chacun, pour un total de 120 participants. Cet objectif a été dépassé. En effet, entre le 1^{er} avril 2025 et le 31 mars 2026, sept ateliers en présentiel ont été organisés, rassemblant 125 participants.

Du 1/04/2025 au 31/03/2026

7

ateliers

Objectif : 6

125

participants

Objectif : 120



Ateliers de conversation française

Dans le cadre du Programme d'accompagnement et de soutien à l'intégration (PASI), le CACI propose des ateliers de conversation en français destinés aux personnes ayant atteint un niveau intermédiaire ou avancé. Ces ateliers visent à améliorer les compétences orales, à favoriser l'intégration sociale et à accroître les perspectives professionnelles des participants. Offerts en quatre sessions annuelles d'une durée de cinq semaines chacune, ces ateliers ont rejoint 712 participants.

Du 1/04/2025 au 31/03/2026

712

participants

Objectif : 324



Sous-volet 2-C : Intervenants communautaires interculturels (ICI)

Les projets d'intervenants communautaires interculturels (ICI) ont pour mission de faciliter le lien entre les personnes immigrantes en situation de vulnérabilité et les services adaptés à leurs besoins.

En complément des activités ICI Femmes, le CACI met également en œuvre, en dehors du programme PASI, d'autres initiatives mobilisant des ICI : ICI Santé, ICI Scolaire et ICI Jeunesse.

4 387

participants en 3 ans aux projets ICI



“

Il est important d'informer les femmes sur les différentes formes de violence conjugale et sur les ressources mises à leur disposition. Il est aussi important que les hommes immigrants soient sensibilisés.

Anonyme - ICI Femmes

“

Cette séance m'a ouvert les yeux. J'ai appris qu'il existe différentes formes de violence conjugale, aussi minimes qu'elles puissent nous paraître.

Anonyme - ICI Femmes

“

À travers cette séance, j'ai appris à trouver ma place dans la société, et c'est très important pour moi.

Anonyme - ICI Femmes



ICI Femmes

L'objectif d'ICI Femmes consiste à prévenir et contrer les violences envers les femmes immigrantes, qu'elles soient conjugales, familiales ou sexuelles, et à renforcer l'autonomie, la confiance et la dignité des participantes.

L'approche repose, d'une part, sur un accompagnement personnalisé incluant l'évaluation des besoins, la médiation interculturelle et la collaboration avec les organismes d'aide, et d'autre part sur l'organisation d'ateliers de sensibilisation sur les droits des femmes et l'accès aux services.

Cette année, grâce à l'intervention de notre ICI, **13 femmes ont été accompagnées à l'interne** en tenant compte de leurs besoins. Par ailleurs, **33 femmes ont été orientées vers des ressources spécialisées** :

- Suivi psychologique externe : 4
- CNESST (Commission des normes, de l'équité, de la santé et de la sécurité du travail) : 2
- Aide juridique : 8
- SOS violence conjugale : 10
- CLSC : 2
- CDPDJ (Commission des droits de la personne et des droits de la jeunesse) : 1
- TAT (Tribunal administratif du travail) : 3
- CAVAC (Centre d'aide aux victimes d'actes criminels) : 3

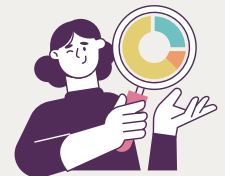
Nous avons organisé 17 ateliers en présentiel. Parmi les thèmes abordés, citons :

- Une famille harmonieuse dans une communauté sans violence
- Les conséquences de la violence conjugale sur le rendement scolaire des enfants
- Symptômes du choc culturel et stratégies d'adaptation des nouveaux arrivants
- Rôle de la DPJ dans le processus de réadaptation des enfants et des jeunes exposés à la violence conjugale
- Comment se reconstruire après un échec. Les dix principes pour se relever après avoir touché le fond
- Rôle de la DPJ dans le processus de réadaptation des enfants et des jeunes en situation de vulnérabilité

Du 1/04/2025 au 31/03/2026

280
participants

Objectif : 250



ICI Jeunesse

ICI Jeunesse est resté fidèlement engagé auprès des jeunes immigrants âgés de 14 à 25 ans, en les accompagnant à chaque étape de leur parcours d'intégration. Derrière chaque intervention, il y a eu une volonté sincère d'écouter, de comprendre et de soutenir chaque jeune.

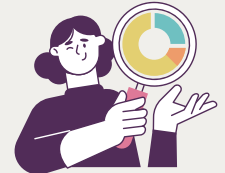
Cette année, 153 jeunes ont bénéficié d'un accompagnement individuel, tenant compte de leurs histoires, défis et objectifs. Par ailleurs, 132 jeunes ont été accueillis pour une première rencontre, marquant souvent le début d'un lien significatif avec l'organisme. Pour répondre aux enjeux qui touchent les jeunes, 18 activités de sensibilisation ont été organisées autour de thématiques essentielles telles que la santé mentale, les droits des jeunes et l'orientation scolaire. Ces moments d'échange ont permis d'ouvrir le dialogue, et de mieux informer et outiller les participants.

L'équipe a également assuré 23 suivis personnalisés, offrant un accompagnement soutenu dans le parcours scolaire, personnel et social des jeunes. En parallèle, plusieurs interventions interculturelles ont été réalisées auprès des familles et des partenaires. Ces actions ont permis de favoriser la compréhension mutuelle et de consolider les liens avec les milieux scolaires, communautaires et institutionnels.

Du 1/04/2025 au 31/03/2026

18
activités

153
jeunes



ICI Santé

L'équipe des intervenants communautaires interculturels en santé du CACI (ICI Santé) a joué un rôle déterminant pour faciliter aux personnes immigrantes l'accès aux soins de santé.

Au total, 242 interventions individuelles ont permis aux bénéficiaires de mieux comprendre le système de santé et son fonctionnement. Derrière ces chiffres se cachent des parcours souvent marqués par des barrières linguistiques, administratives ou liées à une méconnaissance du réseau. Le travail de liaison a permis 35 référencement vers les services appropriés, assurant un meilleur arrimage entre les besoins des personnes et les ressources du réseau. En parallèle, 11 ateliers collectifs ont rassemblé 178 participants autour de thématiques telles que la santé mentale, la vaccination, les droits en santé et les saines habitudes de vie. Ces rencontres ont permis de répondre à des inquiétudes concrètes et à renforcer la confiance envers le système de santé.

En collaboration avec les jeunes du projet « *Escouade des jeunes solidaires* », une première foire santé a également été mise en place. Réunissant plus de 200 personnes, cet événement a permis d'offrir l'accès à des ressources en santé et, pour notre organisme, de créer des liens durables avec des partenaires clés tels que DocTocToc, le CIUSSS du Nord-de-l'Île-de-Montréal et Physioversal. Deux campagnes de vaccination ont également été organisées, contribuant concrètement à la prévention et à la santé des familles.



Du 1/04/2025 au 31/03/2026

11
ateliers

242
interventions



ICI Scolaire

ICI Scolaire accompagne les familles immigrantes nouvellement arrivées dont les enfants sont scolarisés, ainsi que les jeunes étudiants, afin de les aider à mieux comprendre et intégrer le système scolaire québécois. À travers une approche inclusive, humaine et adaptée aux réalités de chacun, le programme vise à soutenir les familles et les jeunes dans leur parcours scolaire et leur intégration.

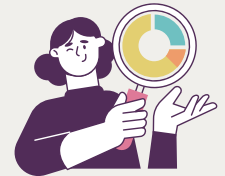
Entre avril 2025 et mars 2026, 86 personnes ont été accompagnées par les intervenants communautaires interculturels. Au total, 14 ateliers collectifs ont été organisés, rassemblant plus de 140 participants autour de thèmes concrets et actuels comme l'anxiété scolaire, la gestion du stress, la discipline positive et le fonctionnement du système scolaire québécois.

Ces rencontres ont permis aux familles d'échanger, de mieux comprendre les attentes du milieu scolaire et de tisser des liens de confiance avec les institutions éducatives. Les témoignages recueillis soulignent d'ailleurs des retombées positives, notamment un renforcement de la confiance des parents, un meilleur soutien à la persévérance scolaire des jeunes et une transition plus sereine vers les études postsecondaires.

Du 1/04/2025 au 31/03/2026

14
activités

140
participants



“

Ce que j'ai le plus apprécié lors de mon passage au CACI, c'est l'accueil chaleureux et l'accompagnement que j'ai reçus. Tout s'est très bien déroulé. Les explications étaient claires et on a pris le temps de répondre à toutes mes questions, ce qui m'a permis de me sentir rapidement en confiance. J'ai trouvé cette expérience à la fois utile et rassurante.

J'ai été marqué par le professionnalisme, la patience et la disponibilité des intervenants ICI. On sent qu'ils sont réellement là pour aider.

Taïna - ICI Jeunesse

“

Les intervenants se sont toujours montrés exceptionnellement attentifs, patients et d'un grand professionnalisme. Ils ont répondu à mes questions avec beaucoup de soin et d'attention, faisant toujours preuve de fiabilité et d'une approche axée sur les solutions.

Fatima - ICI Santé

Sous-volet 2-D : Jumelage interculturel

Le jumelage interculturel est la rencontre et le développement d'un lien entre un nouvel arrivant au Québec et un membre de la société québécoise.

Ce sous-volet du PASI permet aux personnes immigrantes participantes de mieux découvrir la culture québécoise, de pratiquer le français dans un cadre informel et d'élargir leur réseau social. Il offre également aux Québécois et Québécoises l'occasion de s'ouvrir à d'autres cultures et de jouer un rôle actif dans le processus d'intégration, notamment en aidant à surmonter les obstacles linguistiques et culturels.

Ces échanges prennent forme à travers des rencontres de groupe et diverses activités socioculturelles, telles que des visites de sites historiques ou des soirées à thème.

Entre le 1^{er} avril 2025 et le 31 mars 2026, 60 jumelages ont été réalisés, ce qui équivaut à 120 participants. Parmi les activités organisées, mentionnons :

- Une soirée Bingo
- Une soirée Karaoké
- Une sortie au parc zoologique de Granby

Du 1/04/2025 au 31/03/2026

60 jumelages

Objectif : 60

120 participants

Objectif : 120



Sous-volet 2E : Espace Parents

Les ateliers proposés constituent un soutien essentiel pour les parents immigrants, car ils leur offrent un espace d'échange sur les défis liés à la parentalité en contexte migratoire. Ils abordent des enjeux clés de la vie familiale, notamment l'éducation et l'intégration sociale des enfants au Québec. Cette année, nous avons organisé 9 ateliers auxquels 48 personnes ont assisté :

- Atelier 1 : Les impacts de l'immigration sur la famille
- Atelier 2 : Être un père, une mère et un couple immigrants

- Atelier 3 : Les réseaux de soutien de la famille
- Atelier 4 : Les besoins de mon enfant
- Atelier 5 : Mon enfant et son identité
- Atelier 6 : Faire équipe avec mon enfant
- Atelier 7 : Manières efficaces d'encadrer mon enfant
- Atelier 8 : Les difficultés parentales
- Atelier 9 : Bilan et célébration

Du 1/04/2025 au 31/03/2026

9 ateliers

Objectif : 9

48 participants

Objectif : NA



Sous-volet 4A - Aide à la recherche de logement (service destiné aux demandeurs d'asile)

Le CACI a soutenu 11 095 demandeurs d'asile dans leur recherche de logement. Confrontées aux défis liés à leur statut d'immigration et à la pénurie de logements à Montréal, ces personnes ont bénéficié d'un accompagnement concret et humain. Le CACI les aide à trouver un logement adapté, agit comme médiateur auprès des propriétaires et offre un soutien en interprétation lorsque nécessaire.

Les intervenants aident également les bénéficiaires à remplir des formulaires, organisent des séances d'information sur leurs droits et responsabilités en tant que locataires, partagent des listes de logements disponibles et les orientent vers les ressources les plus pertinentes selon leur situation.

Du 1/04/2025 au 31/03/2026

10 777 demandeurs d'asile soutenus

Objectif : 990



Sous-volet 5 : Initiative pour la pleine participation des jeunes personnes immigrantes « Escouade des jeunes solidaires de Bordeaux-Cartierville »

Lancée le 1^{er} mars 2023 dans le cadre du programme PASI (volet 5), l'Escouade des jeunes solidaires est née d'une volonté claire : offrir aux jeunes immigrants âgés de 14 à 25 ans un espace d'engagement, d'épanouissement et de participation active à la société québécoise.

Au fil du projet, les participants ont pris part à une grande diversité d'activités adaptées à leurs intérêts et à leurs besoins : ateliers de formation (langues, informatique, employabilité), conférences, activités de bénévolat, sorties culturelles et éducatives, ainsi que l'organisation de la première édition d'une foire santé. Une page Web dédiée a également été mise en place afin de faciliter l'accès à l'information et de favoriser la mobilisation des jeunes.

Cette initiative repose sur un accompagnement de proximité, une écoute attentive et un soutien personnalisé. Grâce à une collaboration étroite avec des partenaires engagés, dont l'Université de Montréal, le projet a su conjuguer approche humaine et rigueur, en s'appuyant sur des pratiques adaptées à la réalité des jeunes.

Sur une période de trois ans, 420 jeunes ont participé au projet, dont 92 se sont engagés de façon soutenue. Leur implication leur a permis de renforcer leur confiance, de développer des compétences concrètes, d'accroître leur employabilité et de créer un véritable sentiment d'appartenance à leur communauté.



FORMATION PREMIERS SECOURS



Cet engagement a été très enrichissant, tant sur le plan personnel que social. J'ai eu l'occasion de rencontrer des personnes engagées et de contribuer à une cause porteuse de valeurs de solidarité et de partage.

J'y ai appris que chaque geste compte et que même un petit engagement peut avoir un impact réel. L'attestation reçue représente non seulement une reconnaissance, mais aussi une motivation à poursuivre mon implication.

Eyram Cécile - Escouade des jeunes solidaires de Bordeaux-Cartierville



Pérennité

Bien que le financement ait pris fin en février 2026, l'esprit de l'Escouade se poursuit à travers des initiatives bénévoles, permettant de soutenir durablement l'intégration des jeunes.

“

Je m'appelle Amadou, j'ai 19 ans et je suis originaire de la Guinée. À mon arrivée au Québec, j'avais des rêves, mais aussi beaucoup de doutes quant à ma place dans la société.

Mon engagement dans l'Escouade des jeunes solidaires a été un tournant. Ce projet m'a offert bien plus qu'une occupation : il m'a donné un rôle, une responsabilité et une voix. À travers des activités comme l'aide aux devoirs, les ateliers d'informatique et la foire santé, j'ai compris qu'aider les autres permet aussi de se construire soi-même.

Grâce à cette expérience, j'ai développé des compétences en organisation et communication. J'ai surtout découvert que je pouvais être utile et avoir un impact.

Aujourd'hui, je témoigne avec conviction : lorsqu'on fait confiance aux jeunes et qu'on investit dans leur potentiel, ils peuvent se dépasser et transformer leur trajectoire.

Amadou - Escouade des jeunes solidaires de Bordeaux-Cartierville



ESCOUADE DES JEUNES - SORTIE AU CIRQUE DU SOLEIL

DISTRIBUTION DE PANIERS ALIMENTAIRES



DISTRIBUTION DE PANIERS ALIMENTAIRES GRÂCE À NOTRE ÉQUIPE DE BÉNEVOLES

Autres services liés à l'installation et à l'intégration

Service d'aide alimentaire

Depuis 2015, le CACI, en partenariat avec **Moisson Montréal**, offre un service de banque alimentaire qui soutient les personnes et les familles confrontées à l'insécurité alimentaire. Ce service accueille les familles nouvellement arrivées, quel que soit leur statut d'immigration, ainsi que les travailleurs à faible revenu et les citoyens en situation de précarité. Chaque bénéficiaire peut recevoir un panier alimentaire bimensuel pendant six mois, moyennant une contribution symbolique de 5 \$.

Grâce à l'engagement d'une **vingtaine de bénévoles**, le CACI assure le tri, l'organisation et la distribution des aliments, en veillant à ce que chaque panier contienne des produits nutritifs adaptés aux besoins des familles.

En 2025-2026, **6 800 inscriptions ont été enregistrées et 6 487 paniers alimentaires distribués**. Chaque panier distribué représente bien plus que de la nourriture : il constitue un soutien concret, un geste de solidarité et un pas vers la stabilité et l'intégration des familles à la société québécoise.



DISTRIBUTION DE COLLATIONS GRÂCE À MOISSON MONTRÉAL ET BANQUES ALIMENTAIRES CANADA

1 329 441, 33 \$

Entre le 1^{er} avril 2025 et le 31 mars 2026, le CACI a recueilli 168 497 kilogrammes de nourriture, représentant une valeur de 1 329 441, 33 \$.





FOIRE SANTÉ

“

Je tiens à exprimer ma profonde reconnaissance envers le CACI pour l'excellent service reçu lors du renouvellement de mon permis de travail. Dans une situation souvent source de stress et d'incertitude, j'ai été accueilli avec respect, courtoisie et beaucoup de professionnalisme. Mon conseiller a traité mon dossier avec sérieux, attention et grande disponibilité, ce qui m'a apporté confiance et tranquillité d'esprit tout au long du processus. Je vous remercie sincèrement pour votre accompagnement humain et efficace. Votre soutien a fait toute la différence, et je n'hésiterai pas à recommander vos services.

Julgla - Service de 1^{re} ligne

“

Je n'oublierai pas l'excellent service que j'ai reçu. Je compte d'ailleurs revenir pour faire ma déclaration d'impôts !

Francis K. - Service de 1^{re} ligne



ATELIER FINANCIER - DESJARDINS



ICI SANTÉ



ICI SCOLAIRE

“

Le CACI est l'endroit idéal pour obtenir le meilleur soutien dans la région de Montréal. Pour les Turcs, avoir un conseiller turc est un atout considérable. Mon conseiller a répondu sincèrement à toutes mes questions et il s'est mis en quatre pour m'aider. Son soutien est un privilège.

Melih - Service de 1^{re} ligne



FOIRE SANTÉ

“

Le service était exceptionnel. Honnêtement, le conseiller a été extrêmement fiable et digne de confiance. J'étais très frustré de ne trouver personne de confiance pour m'aider à renouveler mon permis de travail jusqu'à ce que j'aille au CACI et que je constate leur dévouement et leur implication pour m'aider à atteindre mon objectif. Je remercie le CACI pour son soutien constant.

Louay - Service de 1^{re} ligne

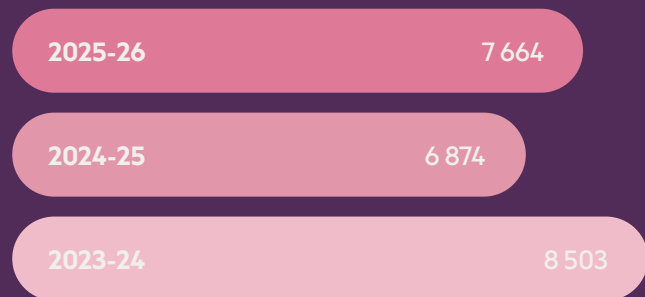
Statistiques

PASI - Volet 1 – 1^{res} Rencontres

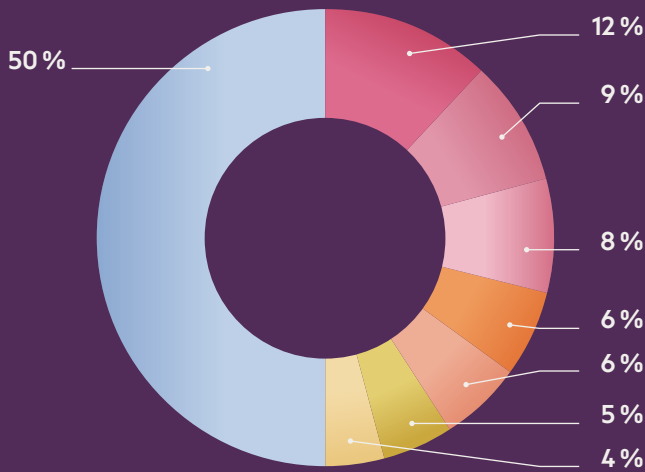
Du 01/04/2025 au 31/03/2026



Évolution du nombre de participants



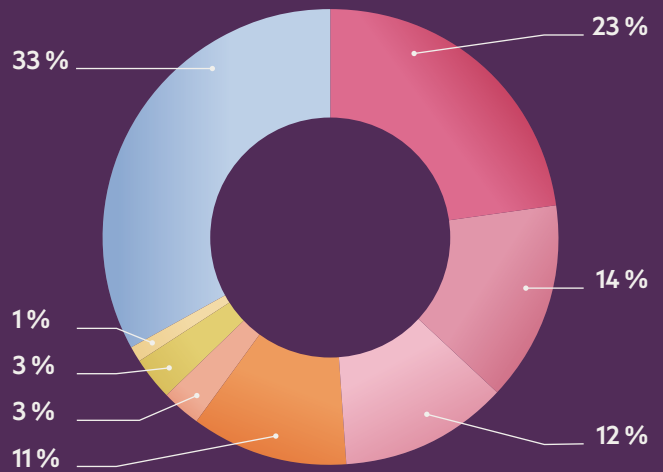
Pays d'origine



- Haïti
- Mexique
- Congo
- Algérie
- Tunisie
- Autres
- Cameroun
- Maroc



Langue maternelle



- Arabe
- Espagnol
- Kabyle
- Français
- Anglais
- Autres
- Créole
- Lingala

Groupe d'âge	Femmes	Hommes	Total
De 15 à 24 ans	425	340	10 %
De 25 à 34 ans	1 381	1 335	35 %
De 35 à 44 ans	1 196	1 398	34 %
De 45 à 54 ans	506	619	15 %
De 55 à 64 ans	141	181	4 %
65 ans et plus	82	60	2 %
Total	3 731	3 933	100 %

Arrondissement	Femmes	Hommes	Total
Ahuntsic-Cartierville	538	507	14 %
Saint-Laurent	463	510	13 %
Laval	424	395	11 %
Montréal-Nord	352	341	9 %
Côte-des-Neiges-NDG	232	267	7 %
Autres	1 722	1 913	46 %
Total	3 731	3 933	100 %

Statut au Canada	Femmes	Hommes	Total
Demandeur d'asile reconnu	1 645	1 689	44 %
Travailleur temporaire	823	1 076	25 %
Résident permanent	865	732	21 %
Étudiant étranger	299	316	8 %
Autorisé à présenter une demande de résidence permanente	51	50	1 %
Citoyen canadien	30	35	1 %
Demande de résidence à l'étude	12	23	0 %
Demandeur d'asile	6	12	0 %
Total	3 731	3 933	100 %

Source de revenus	Femmes	Hommes	Total
Emploi	1 332	2 074	44 %
Économies personnelles	940	636	21 %
Sécurité du revenu	607	560	15 %
Sans revenu	151	109	3 %
Assurance emploi	14	51	1 %
Prêts et bourses	26	23	1 %
Autres	661	480	15 %
Total	3 731	3 933	100 %

Scolarité	Femmes	Hommes	Total
Universitaire	1 576	1 590	41 %
Collégial	936	1 053	26 %
Secondaire	428	469	12 %
Professionnel	332	417	10 %
Aucun	459	404	11 %
Total	3 731	3 933	100 %

Durée du séjour	Femmes	Hommes	Total
De 0 à 12 mois	622	523	15 %
De 13 à 24 mois	593	526	15 %
De 2 à 3 ans	1 003	1 218	29 %
De 3 à 4 ans	801	858	22 %
De 4 à 5 ans	281	268	7 %
Plus de 5 ans	431	540	13 %
Total	3 731	3 933	100 %

Statistiques

PASI - Volet 2

Du 01/04/2025 au 31/03/2026



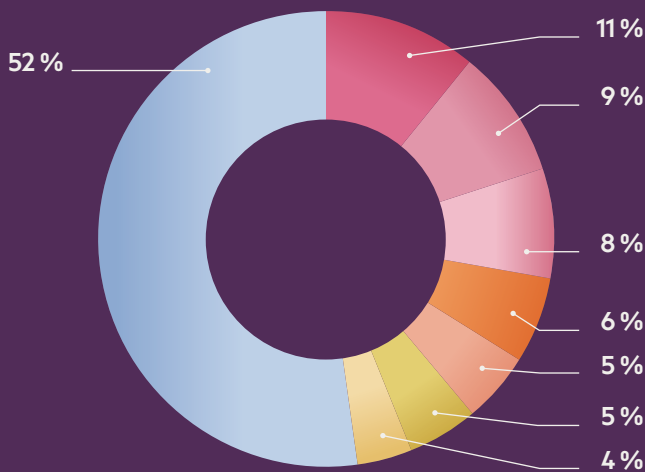
Évolution du nombre de participants



+ 1%
en 3 ans



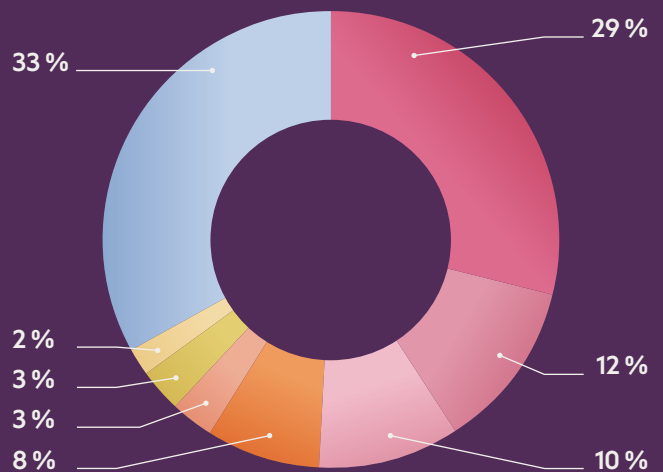
Pays d'origine



- Haïti
- Cameroun
- Tunisie
- Syrie
- Congo
- Autres
- Algérie
- Maroc



Langue maternelle



- Arabe
- Espagnol
- Arménien
- Français
- Anglais
- Autres
- Créole
- Lingala

Groupe d'âge	Hommes	Femmes	Total
De 15 à 24 ans	664	575	10 %
De 25 à 34 ans	1 781	1 722	28 %
De 35 à 44 ans	1 961	2 080	32 %
De 45 à 54 ans	1 049	1 241	18 %
De 55 à 64 ans	436	510	7 %
65 ans et plus	339	302	5 %
Total	6 230	6 430	100 %

Arrondissement	Hommes	Femmes	Total
Ahuntsic-Cartierville	1 142	1 048	17 %
Saint-Laurent	920	887	14 %
Laval	769	754	12 %
Montréal-Nord	474	491	8 %
Pierrefonds-Roxboro	419	430	7 %
Autres	2 506	2 820	42 %
Total	6 230	6 430	100 %

Statut au Canada	Hommes	Femmes	Total
Résident permanent	2 125	1 997	33 %
Demandeur d'asile reconnu	1 919	2 062	31 %
Travailleur temporaire	910	1 123	16 %
Citoyen canadien	796	744	12 %
Étudiant étranger	353	365	6 %
Autorisé à présenter une demande de résidence permanente	85	79	1 %
Demande de résidence à l'étude	34	36	1 %
Demandeur d'asile	8	24	0 %
Total	6 230	6 430	100 %

Source de revenus	Hommes	Femmes	Total
Emploi	1 764	2 670	35 %
Économies personnelles	996	1 086	16 %
Sans revenu	1 138	921	16 %
Sécurité du revenu	1 139	882	16 %
Assurance emploi	57	100	1 %
Prêts et bourses	86	46	1 %
CNESST	11	14	0 %
Autres	1 039	711	15 %
Total	6 230	6 430	100 %

Scolarité	Hommes	Femmes	Total
Universitaire	2 447	2 580	40 %
Collégial	825	879	13 %
Secondaire	1 607	1 710	26 %
Professionnel	395	495	7 %
Autres	956	766	14 %
Total	6 230	6 430	100 %

Durée du séjour	Hommes	Femmes	Total
De 0 à 12 mois	379	297	5 %
De 13 à 24 mois	610	602	10 %
De 2 à 3 ans	1 174	1 387	20 %
De 3 à 4 ans	1 190	1 250	19 %
De 4 à 5 ans	555	481	8 %
Plus de 5 ans	2 322	2 413	37 %
Total	6 230	6 430	100 %



Francisation

Cours de francisation PQAF

Dans le cadre du Programme québécois d'apprentissage du français (PQAF), le CACI demeure pleinement engagé dans sa mission et continue de répondre au mandat confié par le **ministère de l'Immigration, de la Francisation et de l'Intégration (MIFI)**.

À chaque session, le **CACI traite des centaines de demandes de francisation**. Nos conseillers accueillent, sans rendez-vous, des personnes immigrantes de tous statuts souhaitant entreprendre un parcours en francisation, et les accompagnent dans leur inscription sur la plateforme Apprendre le français, en fonction de leurs disponibilités et de leurs objectifs.

Les cours offerts permettent une acquisition solide de la langue française et mènent à l'obtention d'une attestation de niveau de compétence, essentielle notamment dans les démarches de demande du CSQ et de la citoyenneté.

Entre avril 2025 et mars 2026, le CACI a accueilli 5 733 étudiants répartis dans 293 groupes, tous horaires confondus, ce qui représente une légère baisse par rapport à l'année précédente. Cela s'explique principalement par une diminution des inscriptions sur la plateforme gouvernementale due au recul du nombre des travailleurs étrangers temporaires et des demandeurs d'asile.

Cours à temps partiel

Les cours à temps partiel demeurent les plus plébiscités, puisqu'ils permettent de concilier apprentissage du français, vie professionnelle et responsabilités familiales. Les plages horaires du matin et du soir continuent d'être les plus demandées, tandis que les cours offerts en après-midi connaissent une certaine baisse.

En revanche, une augmentation des groupes FIPA (français pour immigrants peu alphabétisés) est observée, principa-

lement aux horaires du matin et du soir. Au total, nous avons comptabilisé 261 groupes autorisés.

Cours à temps complet

Fort du succès de sa première année, le projet pilote de cours à temps complet a été reconduit pour une deuxième année au point de service CACI-Salaberry. **Jusqu'à la fin avril 2026**, 32 groupes ont été ouverts, totalisant 755 participations.

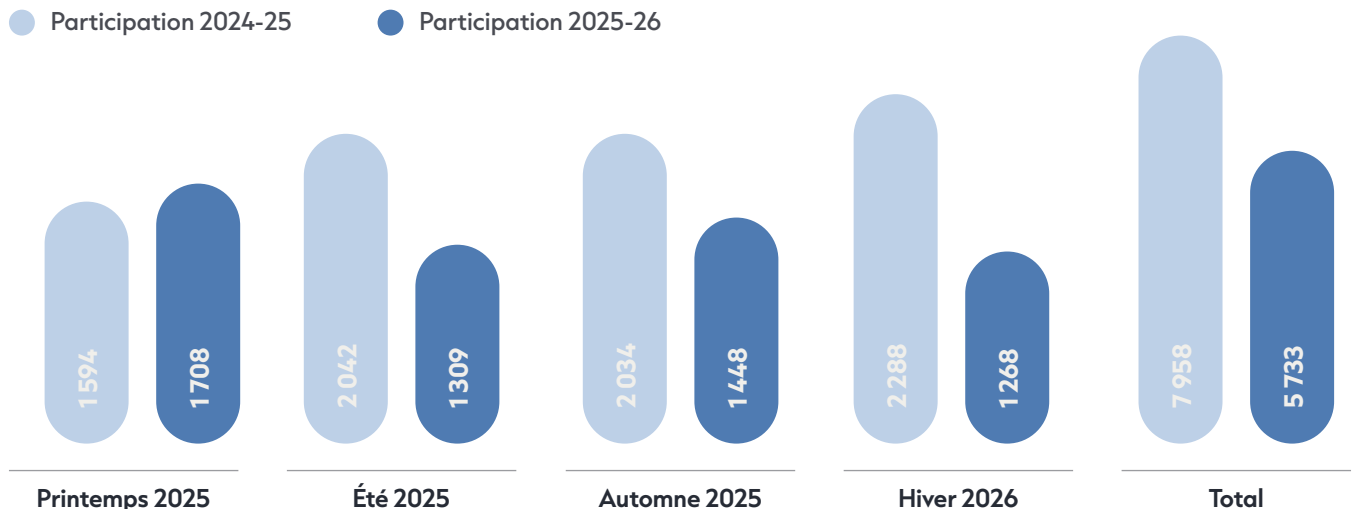


Il convient de souligner que la mise en service du Réseau express métropolitain (REM) contribuera à améliorer l'accessibilité du CACI pour les étudiants.

Tableau détaillé des groupes autorisés pour l'année 2025-26

	Temps partiel						Temps complet	Total
	Matin	Après-midi	Soir	Total	En présentiel	En ligne		
Printemps 2025	20	14	41	75	69	6	8	83
Été 2025	17	11	35	63	57	6	8	71
Automne 2025	16	7	40	63	56	7	8	71
Hiver 2026	15	5	40	60	52	8	8	68
Total	68	37	156	261	234	27	32	293

Tableau détaillé des inscriptions pour l'année 2025-26





Cette année, un chiffre remarquable vient souligner l'effort et la persévérance du CACI. En effet, entre le 1^{er} juin 2023 et le 9 avril 2026, le CACI a contribué à l'inscription de **10 000 personnes sur la plateforme Apprendre le français.**



RENTÉE COURS DE FRANCISATION



Nous apprécions les horaires flexibles, surtout pour les familles immigrantes comme la nôtre, ce qui facilite l'équilibre entre le travail et les activités. Les éducatrices sont dévouées, gentilles, professionnelles et très attentionnées envers les enfants. Elles veillent à ce que chaque petit se sente en sécurité et aimé, avec une attention personnalisée qui nous apporte une grande tranquillité d'esprit.

*Tanzeela - Halte-garderie
CACI-Laurentien*



Service de halte-garderie

Le CACI offre également un service de halte-garderie destiné aux enfants âgés de 2 à 5 ans dont les parents participent aux cours de francisation.

711 enfants
ont été accueillis
à CACI-Laurentien

244 enfants
ont été accueillis
à CACI-Salaberry

6 217
heures
d'activités



DIVERSITÉ DANS LES GROUPES DE FRANCISATION



EXPOSITION CIRCA

“

Je suis arrivée au Canada en 2023 et j'ai commencé ma francisation en avril 2025. Je suis maintenant au niveau 3. Ma maîtrise du français s'est considérablement améliorée. Je comprends maintenant les conversations du quotidien, que ce soit chez le médecin ou à la pharmacie. Je tiens à remercier sincèrement le CACI pour cette belle opportunité, ainsi que mes professeurs et animatrices pour leur professionnalisme et leur engagement.

Daniela - Originaire de la Colombie

“

Aujourd'hui, je termine une étape qui a commencé en 2024 et qui, malgré des défis de santé, me donne une immense satisfaction. Je veux vous exprimer ma gratitude pour m'avoir ouvert votre porte. À tous mes professeurs et animatrices : merci d'avoir été mon inspiration et de m'avoir encouragée à ne pas abandonner. Un merci tout spécial à mon conseiller en francisation ; son soutien humain et sa considération m'ont fait sentir valorisée et respectée [...]. J'ai découvert que la diversité est notre plus grande richesse et que, même si nous venons de lieux différents, nous sommes unis par les mêmes rêves et les mêmes efforts. Je pars avec la joie du devoir accompli et avec le ferme désir de rester active, en apportant mon expérience et mon travail à cette société qui m'accueille.

Gisela - Originaire du Venezuela

Statistiques

Cours de francisation PQAF

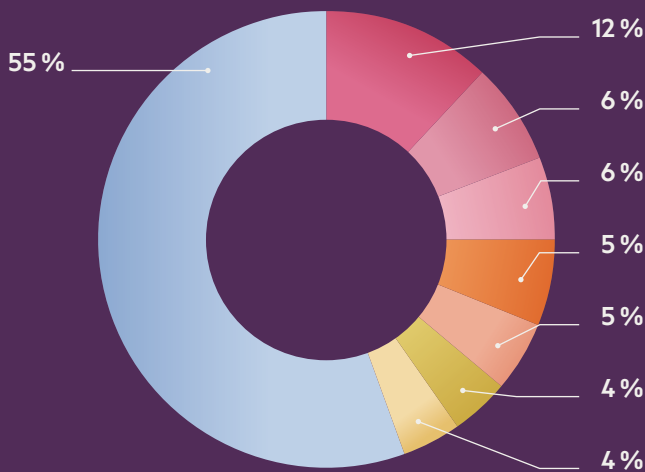
Du 01/04/2025 au 31/03/2026



Nous sommes fiers d'accompagner nos étudiants dans leur apprentissage du français et de constater les retombées positives de leur parcours, tant sur leur intégration sociale que sur leur accès au marché du travail.



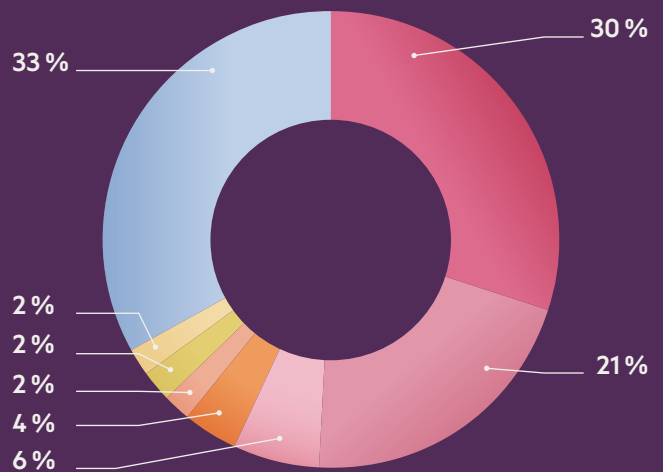
Pays d'origine



- Mexique
- Algérie
- Syrie
- Haïti
- Inde
- Ghana
- Liban
- Autres



Langue maternelle



- Arabe
- Espagnol
- Créole
- Anglais
- Ukrainien
- Hindi
- Madarin
- Autres

Groupe d'âge	Hommes	Femmes	Total
De 15 à 24 ans	310	271	10 %
De 25 à 34 ans	938	850	31 %
De 35 à 44 ans	1 024	911	34 %
De 45 à 54 ans	500	448	17 %
De 55 à 64 ans	119	208	6 %
65 ans et plus	70	84	3 %
Total	2 961	2 772	100 %

Arrondissement	Hommes	Femmes	Total
Saint-Laurent	952	823	31 %
Ahuntsic-Cartierville	682	697	24 %
Laval	251	211	8 %
Pierrefonds-Roxboro	170	185	6 %
Montréal-Nord	52	83	2 %
Autres	854	773	29 %
Total	2 961	2 772	100 %

Statut au Canada	Hommes	Femmes	Total
Demandeur d'asile	1 351	1 040	42 %
Travailleur temporaire	748	603	24 %
Résident permanent	398	514	16 %
Demandeur d'asile reconnu	236	232	8 %
Citoyen canadien	96	210	5 %
Étudiant étranger	114	138	4 %
Demande résidence à l'étude	18	21	1 %
Autres	0	14	0 %
Total	2 961	2 772	100 %

Source de revenus	Hommes	Femmes	Total
Emploi	1 786	1 179	52 %
Sécurité du revenu	340	406	13 %
Sans revenu	288	457	13 %
Économies personnelles	180	151	6 %
Allocation de formation	136	112	6 %
Assurance emploi	17	26	1 %
Prêts et bourses	28	20	1 %
Autres	186	421	8 %
Total	2 961	2 772	100 %

Scolarité	Hommes	Femmes	Total
Universitaire	1 393	1 179	45 %
Collégial	672	632	23 %
Secondaire	561	497	18 %
Primaire	111	121	4 %
Autres	224	343	10 %
Total	2 961	2 772	100 %

Durée du séjour	Hommes	Femmes	Total
De 0 à 12 mois	493	502	17 %
De 13 à 24 mois	998	792	31 %
De 2 à 3 ans	718	622	23 %
De 3 à 4 ans	308	308	11 %
De 4 à 5 ans	78	69	3 %
Plus de 5 ans	366	479	15 %
Total	2 961	2 772	100 %

Projets du CACI



Programme Nouveaux Horizons pour les aînés

Dans le cadre du Programme Nouveaux Horizons pour les aînés (PNHA), financé par le **gouvernement du Canada**, le CACI met en œuvre le projet « *Les aînés de BC prennent le virage numérique* », visant à favoriser l'inclusion sociale des personnes âgées.

Dans cette perspective, des ateliers en compétences numériques sont offerts afin d'initier les participants à l'utilisation des appareils électroniques et des outils numériques courants, tels que les courriels, les moteurs de recherche, les plateformes de communication et les réseaux sociaux. Les aînés y développent également des compétences pratiques, notamment la navigation en ligne, la gestion des mots de passe et la prévention des fraudes.

Le projet favorise aussi les échanges intergénérationnels grâce à la participation de jeunes bénévoles. Une fois formés, les aînés sont encouragés à accompagner à leur tour d'autres personnes âgées dans l'apprentissage de ces outils.

Nos ateliers sont très plébiscités. Cette année, pas moins de **55 aînés** ont pu s'initier aux outils numériques ou perfectionner leurs compétences.



Vivre pleinement la diversité – Programme d'appui aux collectivités (PAC)

Les activités présentées ci-dessous ont été organisées sous l'égide du projet Vivre pleinement la diversité, réalisé dans le cadre du Programme d'appui aux collectivités, financé par le **ministère de l'Immigration, de la Francisation et de l'Intégration (MIFI)**.

Ce projet visait à promouvoir le dialogue interculturel, à valoriser les contributions des personnes issues de la diversité et à renforcer le vivre-ensemble au sein de la collectivité. À travers une programmation variée composée de conférences, de festivals, d'activités culturelles et d'événements de reconnaissance, le CACI a favorisé des espaces d'échange, de sensibilisation et de célébration de la diversité culturelle.

Le projet Vivre pleinement la diversité s'est déroulé tout au long de l'année 2025 et s'est officiellement terminé le 31 janvier 2026. **Au total, ce sont plus de 2 397 personnes qui ont participé aux activités.** Parmi les partenaires, citons notamment :

- Agago
- Association culturelle roumaine
- Banque Scotia
- Calda
- CC4 Solutions inc.
- CLIC
- CIUSSS
- Congrès des Ukrainiens canadiens
- Maison internationale Lamanie
- Radio Centre-Ville
- RBC
- UdeM
- UQAM



GARIHANNA JEAN-LOUIS



BOCHRA MANAÏ, DIRECTRICE DU BUREAU DES COMMISSAIRES DE LA VILLE DE MONTRÉAL



MALICIOUZ, ARTISTE PEINTRE ET MURALISTE



EXPOSITION « LES COULEURS DE LA MÉMOIRE »

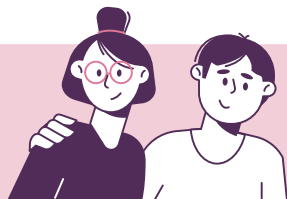
Conférence « Migration, culture, résilience »

Le 9 avril 2025, une conférence a porté sur les enjeux interculturels et la contribution de la communauté maghrébine à la société québécoise. Cette activité visait à favoriser une meilleure compréhension des dynamiques migratoires, culturelles et identitaires dans un contexte de diversité.

Les échanges ont été animés par **Lilyane Rachédi**, professeure et chercheure à l'École de travail social de l'UQAM et membre de la Chaire de recherche en immigration, ethnicité et citoyenneté (CRIEC), ainsi que par **Caroline Marcoux-Gendron**, professeure associée au Département de musique de l'UQAM, titulaire d'un doctorat en études urbaines avec une spécialisation en sociologie de la culture et de l'immigration. La conférence proposait des regards croisés sur les enjeux interculturels, une discussion sur l'identité, la culture et la diversité au Québec, suivie d'une période d'échanges avec le public.

325

participants



CONFÉRENCE « MIGRATION, CULTURE, RÉSILIENCE »

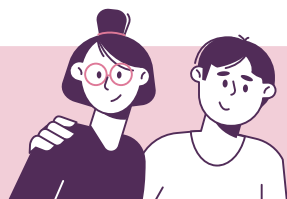
Conférence « Voix et Valeurs – Impact des identités haïtienne et africaine sur la société québécoise »

Le 31 juillet 2025, une conférence a permis de mettre en lumière la contribution des communautés haïtienne et africaine à la société québécoise. L'événement visait à valoriser des parcours inspirants et à encourager la réflexion sur les enjeux liés à l'intégration et au vivre-ensemble dans un Québec pluriel.

Deux conférenciers ont partagé leur savoir-faire et leur expérience : **Simplice Ayangma Bonoho**, professeur adjoint et chercheur au Département d'histoire de l'Université de Montréal, et **Wanex Lalanne-Zéphyr**, président-directeur général de Radio Centre-ville. Les échanges ont permis d'aborder les défis, les réalités et les apports des identités haïtienne et africaine dans la société québécoise contemporaine.

136

participants



CONFÉRENCE « VOIX ET VALEURS – IMPACT DES IDENTITÉS HAÏTIENNE ET AFRICAINE SUR LA SOCIÉTÉ QUÉBÉCOISE »

Festival gastronomique « Saveurs du monde »

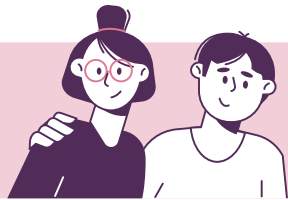
Le 23 août 2025, le CACI a tenu la deuxième édition de son Festival gastronomique Saveurs du monde. Cette activité festive et gratuite a permis de favoriser les échanges interculturels à travers la gastronomie.

Les participantes et participants ont pu découvrir et déguster des spécialités culinaires de plusieurs pays dans une ambiance conviviale et familiale. La programmation comprenait également des ateliers de maquillage et des activités pour enfants, de la musique, ainsi qu'une animation festive incluant la distribution de crème glacée en libre-service pour les enfants.

Lors de l'événement, la Charte de la langue française a été mise à l'honneur puisque les modifications récentes qui y ont été apportées ont été présentées au public.

425

participants



FESTIVAL GASTRONOMIQUE « SAVEURS DU MONDE »

Gala de reconnaissance de l'engagement en faveur de la diversité interculturelle

Le 25 septembre 2025, le CACI a célébré la diversité et l'inclusion lors du Gala de reconnaissance de l'engagement en faveur de la diversité interculturelle dans l'arrondissement d'Ahuntsic-Cartierville.

Ponctué de prestations artistiques, la cérémonie a permis de souligner l'engagement de personnes et d'organisations œuvrant activement à la promotion du vivre-ensemble.

- Mme Émilie Thuillier, mairesse d'Ahuntsic-Cartierville, a remis le prix dans la catégorie Entreprise à **M. Azmi Zakaria**, fondateur de KEBEH KABAB.
- M. André Albert Morin, député de l'Acadie, a décerné le prix dans la catégorie Citoyen à **Mme Bochra Manai**, directrice du bureau des Commissaires de la Ville de Montréal.
- Le prix dans la catégorie Organisme a été remis par Mme Marceline Fandjo, directrice générale du CLIC Bordeaux-Cartierville, à **M. Wanex Lalanne-Zéphyr**, président-directeur général de Radio Centre-ville.

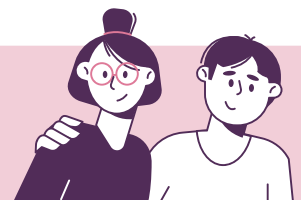
La soirée s'est déroulée en présence de nombreux invités d'honneur issus des milieux politique, communautaire, universitaire et économique. RBC, partenaire de l'événement, a contribué à faire de cette soirée un moment fort, riche en émotions et en reconnaissance.



GALA DE RECONNAISSANCE

175

participants



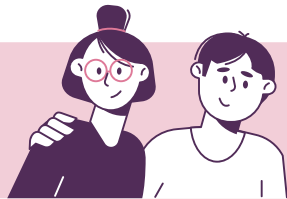
Conférence « Cette diversité qui nous rassemble »

Le 28 janvier 2026, cette conférence a réuni près de 250 personnes. Trois panélistes de renom ont partagé leurs parcours professionnels et personnels, ainsi que les traditions de leurs communautés culturelles, mettant en lumière la richesse, la diversité et le dynamisme de la société québécoise.

Les échanges ont été portés par :

- **Valérie Dinh**, directrice régionale, citoyenneté et impact social Québec – RBC,
- **Magdalena Dembinska**, professeure au Département de science politique et directrice académique du Centre d'études et de recherches internationales (CÉRIUM) de l'Université de Montréal,
- **Michael Shwec**, président du Conseil provincial du Congrès des Ukrainiens canadiens – Québec.

250
participants

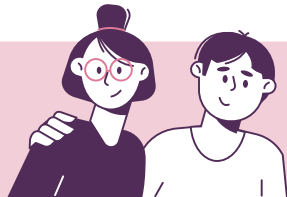


Exposition « Les couleurs de la mémoire »

Du 18 au 20 février, dans le cadre du Mois de l'histoire des Noirs, le CACI a présenté l'exposition *Les couleurs de la mémoire*, mettant en lumière le travail d'artistes afro-descendants montréalais. Rassemblant une dizaine de peintres, l'exposition proposait une immersion artistique autour de thématiques telles que l'identité, l'héritage, le futurisme noir, la migration et l'antiracisme.

L'artiste peintre et muraliste **MALICIOUZ**, artiste phare de cette édition, a notamment réalisé l'œuvre illustrant la publication officielle de l'événement.

370
participants



2 397
participants
en 2025-2026

Le projet *Vivre pleinement*
la diversité a réuni

4 897
participants en 3 ans

● 2023-24 ● 2024-25 ● 2025-26

550

1950

2 397

Programme de soutien aux travailleurs étrangers temporaires (PSTM)

Le CACI contribue activement au Programme de soutien aux travailleurs migrants (PSTM), qui vise à répondre aux besoins des travailleurs étrangers temporaires (TET) titulaires de permis fermés. Ces derniers sont souvent confrontés à des situations d'isolement, notamment en raison d'une méconnaissance importante de leurs droits et obligations et parfois de barrières linguistiques.

Au cours de l'exercice 2025-2026, la mise en œuvre d'une stratégie d'intervention multicanal, appuyée par des partenariats solides, a permis d'obtenir des résultats significatifs :

- **Information et sensibilisation de 35 830 TET à travers le Québec**, dans leur langue, notamment par le biais de publications ciblées, d'infolettres, de vidéos de témoignages, d'affiches, d'interventions radio-phoniques et de communications au sein de groupes communautaires ;
- **Accompagnement individuel de 3 928 TET**, incluant des services de soutien juridique, psychologique et linguistique, ainsi qu'un appui dans diverses démarches administratives (permis, fiscalité, santé, etc.) ;
- **Organisation de plus de 10 séances d'information** portant sur des enjeux variés, tels que les droits du travail, le système de santé, la fiscalité, les codes culturels en milieu de travail et la gestion financière ;
- **Renforcement des collaborations avec des partenaires clés**, dont Justice Pro Bono, le CAFLA, la CNESST, Desjardins, le SIARI et le CIUSSS.

Au regard des résultats probants obtenus, le bailleur de fonds a accordé **une prolongation du programme** jusqu'en décembre 2026. Par ailleurs, le bilan du premier trimestre de 2026, **marqué par 6 820 TET informés et 970 soutenus**, laisse déjà entrevoir un dépassement des objectifs initiaux, confirmant ainsi la pertinence et l'impact des actions déployées.

Ce projet est coordonné par Immigrant Québec et financé par le gouvernement fédéral.



SÉANCE D'INFORMATION



Merci beaucoup pour l'intérêt que vous portez aux TET et à leur intégration, vous montrez vraiment les valeurs canadiennes, et vous pouvez être fiers de ce que vous accomplissez. Vous faites entrer le bonheur et la joie au sein de nombreuses familles, un grand bravo à toute l'équipe du CACI.

Znatni Kamal - TET



Je souhaite partager avec vous ma joie et vous remercier sincèrement pour l'aide précieuse que vous m'avez apportée dans ma demande de permis de travail pour personnes vulnérables. Ma demande a été approuvée ! Merci infiniment à toutes les personnes du CACI qui m'ont soutenue.

Sawssen - TET



3 928

TET accompagnés individuellement

35 830

TET informés et sensibilisés
+ 24,68 % en 1 an

2025-26

35 830

2024-25

26 998

2023-24

7 288

Initiatives de travail de milieu auprès des aînés en situation de vulnérabilité (ITMAV)

Le projet ITMAV présente un double objectif : briser l'isolement et favoriser l'autonomie et la participation sociale des aînés en situation de vulnérabilité.

L'approche structurée mise en place comprend les éléments suivants :

- Écoute, évaluation des besoins et soutien personnalisé
- Orientation vers les ressources adéquates
- Participation à nos programmes d'accompagnement
- Participation à des ateliers thématiques et événements rassembleurs (ateliers de musique, parties de jeux d'échecs, etc.)

Quelque 840 aînés ont été rejoints, dont 252 identifiés comme vulnérables ou à risque. Parmi ceux-ci, 135 ont bénéficié d'un accompagnement soutenu. La majorité des participants sont des femmes (65 %) et la tranche d'âge la plus représentée est celle des 65-74 ans.

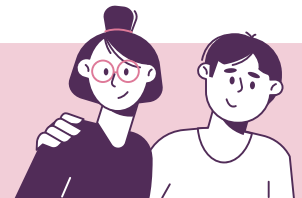
Le projet identifiait 5 catégories d'action. Les interventions ont principalement porté sur la catégorie **Administration** (68 % dont 40 % pour la déclaration de revenus), suivie des catégories **Santé et Sociabilité** (à égalité à 13 %), **Domestique** (4 %) et **Mobilité** (2 %).

Dans le cadre du projet, nous avons réalisé cinq vidéos explicatives que nous avons diffusées sur l'ensemble de nos réseaux sociaux, avec d'excellents résultats :

- Projet « Initiative de travail de milieu auprès des aînés en situation de vulnérabilité »
- Régime canadien de soins dentaires
- Déclaration de vos revenus – retraite
- Transport adapté de la STM
- Inscription au logement HLM

Enfin, la tenue de la Journée nationale des aînés, qui a rassemblé plus de 60 participants, a permis de valoriser les aînés et de consolider leur sentiment d'appartenance à la communauté.

135 participants ont été accompagnés



Tremplin vers la réussite – Réseau Réussite Montréal

Mené en collaboration avec le Réseau Réussite Montréal (RRM), ce projet vise à soutenir des jeunes allophones âgés de 13 à 16 ans issus des classes d'accueil, en leur offrant un accompagnement à la fois éducatif et social.

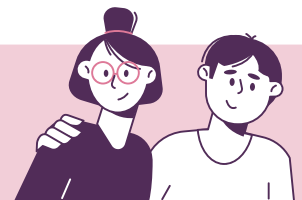
Grâce à des ateliers hebdomadaires de conversation en français et à des activités éducatives et culturelles, 70 jeunes participants ont pu améliorer leurs compétences linguistiques tout en développant un sentiment d'appartenance accru.

Axés sur des approches interactives telles que les jeux de rôle, les mises en situation, ainsi que le renforcement des compétences grammaticales et lexicales, ces ateliers ont été encadrés par une équipe composée de quatre animateurs permanents et de six bénévoles. Des périodes d'échange informelles ont également été intégrées afin de favoriser la cohésion du groupe.

Le projet a par ailleurs permis l'organisation de cinq sorties éducatives, sportives et culturelles, incluant notamment une sortie au Cirque du Soleil, une visite de la banque alimentaire du CACI, des excursions à Ottawa, à Québec et à la cabane à sucre.

Ce projet s'inscrit pleinement dans la mission du CACI, en contribuant à l'inclusion et à la réussite éducative des jeunes issus de l'immigration, en étroite collaboration avec les milieux scolaires et communautaires.

70 participants ont été accompagnés



Dialogue croisé

Dans la continuité du projet « *Je suis présent(e) et je m'implique* », le projet *Dialogue croisé : Manifeste d'engagement interculturel dans la vie associative au Québec (2026–2027)* vise à renforcer la participation inclusive au sein des conseils d'administration d'OBNL.

Reposant sur une approche de co-construction, il crée des espaces de dialogue entre personnes issues de la diversité et administrateurs expérimentés, afin de mieux comprendre les pratiques et les codes de la vie associative québécoise et de favoriser une gouvernance plus représentative.

Le projet mènera à la création d'un manifeste d'engagement interculturel et d'un guide pratique destinés aux organismes communautaires. Ces outils visent à soutenir des pratiques de gouvernance plus ouvertes, en cohérence avec les valeurs démocratiques du Québec.

Dix cercles de dialogue ont été organisés, permettant de partager des expériences, d'identifier les obstacles à la participation et de faire émerger des pistes de solution concrètes. Les résultats seront diffusés largement dans le milieu communautaire. Le projet suscite déjà un fort intérêt, tant chez les personnes issues de la diversité que chez les administrateurs souhaitant s'engager dans une démarche de gouvernance plus inclusive.

“

Je suis engagée dans des OBNL depuis un certain nombre d'années et je suis ravie de pouvoir contribuer à la réalisation de ce manifeste sur les valeurs du Québec au sein des OBNL.

Anonyme - Dialogue croisé

“

Je suis directrice d'un OBNL et je suis convaincue que plusieurs administrateurs auront à cœur de partager leur avis sur ce sujet.

Anonyme - Dialogue croisé



“

Je suis très motivé à comprendre comment les valeurs du Québec peuvent s'inscrire dans mon engagement au sein d'un OBNL.

Anonyme - Dialogue croisé

Projet Les normes du travail – CNESST

Réalisé en partenariat avec la **Commission des normes, de l'équité, de la santé et de la sécurité du travail (CNESST)**, ce projet visait à renforcer les connaissances sur les normes du travail en vigueur au Québec et à favoriser l'accès à une information claire, fiable et conforme au cadre législatif québécois. Il s'est achevé en février 2026.

Ce projet s'adressait prioritairement aux personnes immigrantes et aux travailleurs occupant des emplois précaires ou en situation de vulnérabilité. À travers des activités d'information, de formation et d'échanges, le projet a atteint ses objectifs :

- Informer sur les droits et responsabilités en matière de normes du travail ;
- Sensibiliser aux dispositions légales relatives au salaire minimum, aux heures de travail, aux congés et jours fériés, aux vacances annuelles, ainsi qu'aux mesures de prévention du harcèlement psychologique et sexuel ;
- Favoriser l'identification des situations de non-respect des normes et la connaissance des recours et mécanismes de soutien disponibles.

Ainsi :

- **Plus de 500 personnes ont assisté à nos ateliers et séances d'information.**
- **130 000 personnes ont été sensibilisés** par le biais de nos séances d'information, ateliers, supports de communication, vidéos, réseaux sociaux et médias traditionnels.
- **100 % des personnes** ayant répondu à notre sondage ont indiqué avoir bien compris l'information transmise, notamment en ce qui concerne les recours disponibles. Elles se sentent désormais en mesure de sensibiliser leur entourage à leur tour, ce qui témoigne d'un réel transfert de connaissances.
- **92 %** des répondants se sont déclarés satisfaits des activités auxquelles ils ont participé.
- **95 %** des répondants ont indiqué qu'ils recommanderaient ces activités à leur entourage, ce qui reflète une forte appréciation et la pertinence du contenu présenté.



Le français au cœur de nos ambitions (FACA – Volet 2)

En 2025-2026, le projet FACA, soutenu par l'**Office québécois de la langue française (OQLF)**, a été mis en œuvre auprès des milieux de travail afin de favoriser une utilisation accrue du français au quotidien. Les interventions ont ciblé en priorité les secteurs de l'électricité, du textile, des communications graphiques, du commerce de détail et de l'hôtellerie. Dans le cadre du projet, **le CACI est chargé d'informer les entreprises des changements apportés à la Charte de la langue française, et entrés en vigueur le 1^{er} juin 2022.**

Au total, 5 355 travailleurs ont été rejoints et 608 entreprises ont été contactées, dont près de la moitié lors

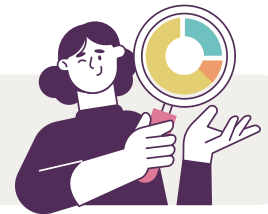
d'activités en présentiel telles que des ateliers, des salons, des déjeuners d'affaires, des déjeuners-causeries et autres événements ouverts au public. Parallèlement, une combinaison d'outils de communication, incluant réseaux sociaux, médias, supports imprimés et page web, a permis de diffuser l'information.

Ces actions ont permis de mieux faire comprendre les responsabilités liées à la Charte de la langue française, tout en positionnant le français comme un facteur clé de participation sociale, de cohésion au sein des équipes en entreprises et d'évolution professionnelle.

Du 1/04/2025 au 31/03/2026

• **608** entreprises

• **5 355** travailleurs



Les Fourneaux solidaires

Lancé en mars 2026 grâce au soutien financier de **RBC Fondation**, le projet Les Fourneaux solidaires vise à renforcer la sécurité alimentaire et l'inclusion sociale des personnes immigrantes en situation de précarité accompagnées par le CACI.

Mis en oeuvre dans la cuisine commerciale du CACI, ce projet transforme l'aide alimentaire traditionnelle en une démarche participative et éducative. Les participants prennent part à des ateliers de cuisine collective, de nutrition, de gestion de budget alimentaire, de jardinage urbain et d'apiculture, car oui, le CACI abrite désormais des ruches ! Les aliments utilisés proviennent notamment du potager aménagé sur le toit vert de l'organisme et de la banque alimentaire du CACI, favorisant ainsi l'économie circulaire et la réduction du gaspillage.

Au-delà de l'accès à une alimentation saine et abordable, « *Les Fourneaux solidaires* » contribue au développement de compétences transférables, au bris de l'isolement social et à l'autonomisation des participants. Le projet prévoit toucher directement 50 personnes immigrantes par année, ainsi que leurs familles. Il sensibilisera aussi un public plus large aux enjeux de l'alimentation durable grâce à des activités de diffusion et de partage des connaissances.

Par cette initiative innovante, le CACI fait de l'alimentation un levier d'intégration, de cohésion sociale et de développement durable au sein de la communauté.





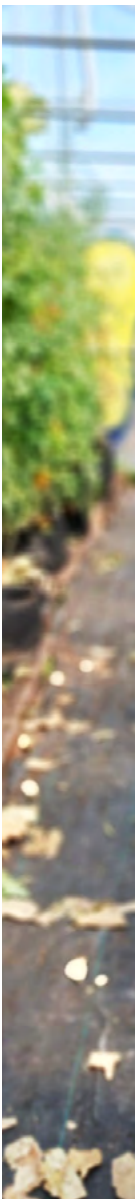
PNHA - ATELIER



EXPOSITION « LES COULEURS DE LA MÉMOIRE »



CUISINE COLLECTIVE





“

Je tiens à vous remercier encore une fois pour votre service exceptionnel de grande qualité ! J'ai toujours été chanceux de bénéficier de votre assistance dans ma demande de résidence permanente en cours.

Emmanuel - Service 2^e ligne

“

Je vous écris afin de vous remercier sincèrement pour votre soutien exceptionnel concernant ma demande liée à la perte de mon « papier brun ». J'ai bien reçu le nouveau document et je vous suis profondément reconnaissant pour votre accompagnement tout au long du processus.

Votre aide, votre patience et la qualité remarquable de votre service à la clientèle témoignent non seulement d'un grand professionnalisme, mais aussi d'une attention humaine et bienveillante, presque parentale. Merci infiniment de m'avoir soutenu et accompagné durant cette période difficile.

Gerard - Service 2^e ligne



PNHA - CUEILLETTE FERME AULAB



EXPOSITION « LES COULEURS DE LA MÉMOIRE »

Services aux demandeurs d'asile

Au cours de la dernière année, les demandeurs d'asile ont été encore nombreux à solliciter les services du CACI. Nous avons été en mesure de répondre efficacement à cette demande soutenue grâce à l'appui financier de Centraide du Grand Montréal et de la Congrégation des Sœurs de la Providence, que nous remercions sincèrement pour la confiance qu'ils nous témoignent depuis de nombreuses années.

Centraide du Grand Montréal

En 2025-2026, **Centraide du Grand Montréal** a renouvelé son soutien au CACI pour venir en aide aux nouveaux arrivants en situation de précarité consolidant ainsi la capacité d'intervention du CACI.

Grâce à cette contribution, l'organisme a pu offrir un accompagnement adapté aux besoins spécifiques des demandeurs d'asile, notamment :

- un soutien dans les démarches liées à la demande d'asile ;
- une aide alimentaire et un accompagnement dans la recherche de logement ;
- un soutien psychosocial ;
- une assistance dans les démarches de renouvellement du permis de travail ;
- une orientation vers les ressources appropriées.

Congrégation des Sœurs de la Providence

Partenaire de la première heure, la **Congrégation des Sœurs de la Providence** a également renouvelé son engagement envers la mission de l'organisme. Son appui constant permet au CACI de poursuivre et de renforcer ses actions auprès des personnes immigrantes les plus vulnérables, notamment les réfugiés et les demandeurs d'asile. Grâce à ce soutien, le CACI a pu assurer un continuum de services essentiels, allant de l'accueil et de l'installation à l'accompagnement dans les démarches administratives, jusqu'au soutien à l'intégration sociale et professionnelle.





CONSEILLÈRE EN EMPLOI - RENCONTRE EN VIRTUEL



SÉANCE D'INFORMATION



SALON DE L'EMPLOI CACI - ENTREVUE

“

Je tiens à remercier les responsables du CACI pour leur accompagnement dans ma recherche d'emploi. L'intervention du CACI m'a été d'une grande aide et j'apprécie énormément le temps que vous m'avez accordé. J'en profite également pour féliciter chaleureusement ma conseillère pour son savoir-être et son savoir-faire, ainsi que pour sa patience. Elle m'a accompagné jusqu'à mon embauche.

Rémy - Demandeur d'asile

“

Je tiens à remercier le CACI pour son accompagnement dans ma recherche d'emploi, et particulièrement ma conseillère pour sa patience et son professionnalisme tout au long du processus jusqu'à ce que je trouve mon premier emploi ici au Canada.

Samuel - Demandeur d'asile

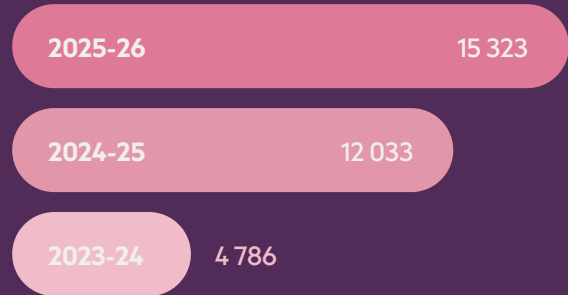
Statistiques

Demandeurs d'asile

Du 01/04/2025 au 31/03/2026



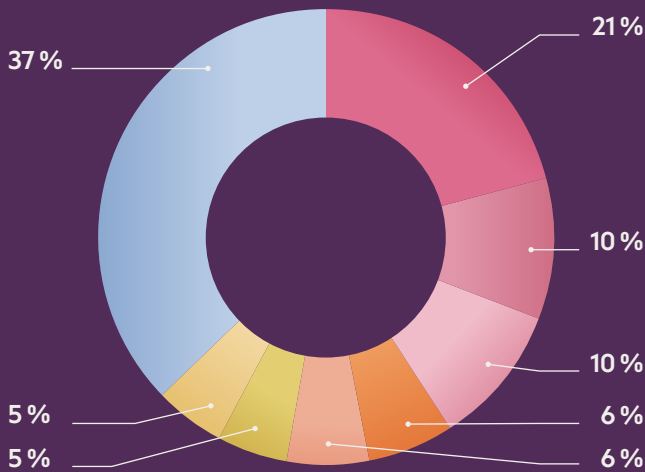
Évolution du nombre de demandeurs d'asile soutenus par le CACI



+ 220,16 %
en 3 ans



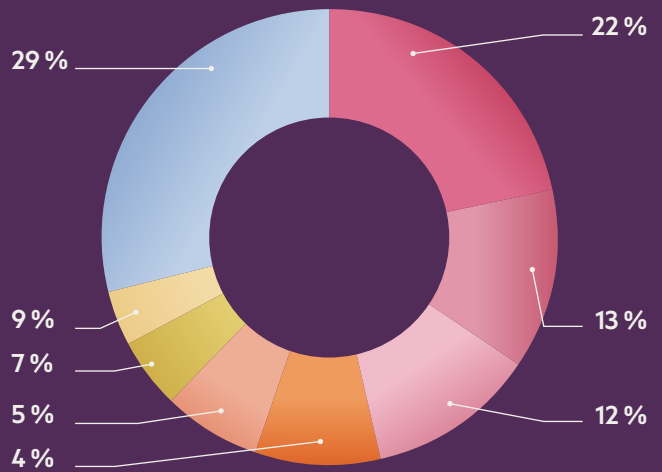
Pays d'origine



- Haïti
- Mexique
- Congo
- Nigeria
- Sénégal
- Tchad
- Ghana
- Autres



Langue maternelle



- Créole
- Espagnol
- Arabe
- Lingala
- Français
- Wolof
- Anglais
- Autres

Groupe d'âge	Femmes	Hommes	Total
De 15 à 24 ans	684	894	10 %
De 25 à 34 ans	2 008	3 265	34 %
De 35 à 44 ans	1 987	3 216	34 %
De 45 à 54 ans	851	1 492	15 %
De 55 à 64 ans	253	477	5 %
65 ans et plus	88	108	1 %
Total	5 871	9 452	100 %

Arrondissement	Femmes	Hommes	Total
Ahuntsic-Cartierville	1 053	1 474	16 %
Montréal-Nord	914	1 177	14 %
Saint-Laurent	687	1 216	12 %
Pierrefonds-Roxboro	517	800	9 %
Côte-des-Neiges-NDG	451	835	8 %
Autres	2 249	3 950	41 %
Total	5 871	9 452	100 %

Statut au Canada	Femmes	Hommes	Total
Demandeur d'asile	5 584	9 203	68 %
Demandeur d'asile reconnu	273	233	21 %
Demande de résidence à l'étude	14	16	11 %
Autres	5	0	0 %
Total	5 871	9 452	100 %

Source de revenus	Femmes	Hommes	Total
Emploi	2 080	4 683	44 %
Sécurité du revenu	1 614	2 073	24 %
Sans revenu	886	1 332	14 %
Économies personnelles	446	584	7 %
Assurance emploi	26	52	1 %
CNESST	13	13	0 %
Prêts et bourses	7	0	0 %
Autres	799	715	10 %
Total	5 871	9 452	100 %

Scolarité	Femmes	Hommes	Total
Universitaire	1 761	2 896	30 %
Collégial	768	1 214	13 %
Secondaire	2 047	3 684	37 %
Autres	1 295	1 658	19 %
Total	5 871	9 452	100 %

Durée du séjour	Femmes	Hommes	Total
De 0 à 12 mois	703	711	9 %
De 13 à 24 mois	1 327	1 972	22 %
De 2 à 3 ans	2 293	4 434	44 %
De 3 à 4 ans	1 129	1 584	18 %
De 4 à 5 ans	128	200	2 %
Plus de 5 ans	291	551	5 %
Total	5 871	9 452	100 %



Employabilité

Services d'aide à l'emploi (SAE)

En tant que ressource externe d'Emploi-Québec, le CACI offre les Services d'aide à l'emploi dans le cadre d'une entente annuelle avec **Services Québec**. Cette mesure vise à soutenir l'intégration durable au marché du travail des personnes immigrantes âgées de 16 ans et plus, établies au Québec depuis moins de cinq ans et résidant dans la région du Grand Montréal. La majorité de nos bénéficiaires sont des résidents permanents et des personnes protégées.

Notre équipe SAE est composée de six professionnels qualifiés, issus de divers horizons culturels, aptes à intervenir dans une grande variété de situations. Conformément aux objectifs de l'entente, nous offrons de l'information, du soutien et un accompagnement personnalisé dans les démarches d'intégration socioprofessionnelle de notre clientèle.

Le français constitue la principale langue de prestation des services. Toutefois, des services peuvent également être offerts en anglais, selon les besoins des usagers.

Dans le cadre de l'entente, **la cible annuelle est fixée à 617 personnes, dont 250 placements en emploi**. Depuis le renouvellement de l'entente le 1^{er} juillet 2025, cette cible contractuelle demeure inchangée.





SALON DE L'EMPLOI CACI - INSCRIPTION



SALON DE L'EMPLOI CACI - ENTREVUE

Évolution du nombre de participants au Services d'aide à l'emploi (SAE)

2025-26 670

2024-25 625

2023-24 474

+ 41,35 %
en 3 ans



“

Le CACI m'a permis de m'intégrer facilement et rapidement, tant sur le plan professionnel, scolaire que dans la vie quotidienne. L'accompagnement en emploi m'a beaucoup aidé dans la préparation de mon CV. Il m'a également permis de mieux comprendre les différents parcours scolaires et les options de formation professionnelle offertes. J'ai aussi bénéficié d'un accompagnement dans ma demande d'évaluation comparative.

Pasma - SAE

“

Grâce à l'accompagnement de votre service d'emploi, j'ai mieux compris les attentes du marché du travail. La correction de mon CV et de ma lettre de motivation m'a permis de présenter mon profil de façon plus claire et professionnelle. Cet accompagnement a été concret, utile et directement applicable dans mes démarches.

Mohamed - SAE

Activités

Les interventions directes en présentiel sont privilégiées. Toutefois, un service à distance peut être offert, notamment par téléphone, par courriel ou en visioconférence via les plateformes Teams et Zoom. Ainsi, les participants peuvent poursuivre leurs démarches en cas d'empêchements ponctuels.

Les activités de groupe et les rencontres de réseautage se déroulent en présentiel. Toutefois, le CACI dispose de tous les outils nécessaires pour adapter ces services aux besoins de sa clientèle et aux circonstances.

Les services de la mesure SAE comprennent :

- Orientation, information et conseils relatifs aux différents secteurs du marché du travail ;
- Accompagnement dans la recherche de formations adaptées ;
- Évaluation de la connaissance de soi et identification du profil professionnel ;
- Réalisation d'un bilan de compétences ;
- Soutien à la rédaction du CV et de la lettre de présentation, incluant des conseils visant à en optimiser l'efficacité ;
- Présentation des outils et techniques de recherche d'emploi ;
- Valorisation des outils de promotion du profil professionnel ;
- Préparation aux entrevues d'embauche ;
- Accompagnement dans le placement ;
- Suivi post-participation ;
- Animation d'ateliers et de rencontres de groupe sur la recherche d'emploi ;
- Organisation d'activités de réseautage ;
- Mise en place d'interventions individuelles favorisant le maintien en emploi ;
- Intervention auprès des employeurs, au besoin, afin de soutenir l'intégration et l'encadrement en milieu de travail, en fonction des besoins de la clientèle.

Durée

La durée de participation est de six mois. Un suivi de douze semaines est prévu à compter de la date de fin de participation. Pour les clients nécessitant un accompagnement en maintien en emploi, la période de suivi post-participation peut être prolongée jusqu'à 20 semaines.

Nos conseillers collaborent activement avec les employeurs afin de favoriser le placement des clients et d'assurer un suivi post-embauche. Cette approche contribue à une intégration professionnelle réussie et durable, tout en répondant aux attentes des employeurs.

Clientèle visée

La clientèle ciblée par la mesure SAE comprend les résidents permanents arrivés au Canada depuis moins de cinq ans, âgés de 16 ans et plus, et établis sur l'île de Montréal. Les réfugiés, les travailleurs temporaires titulaires d'un permis de travail post-diplôme, ainsi que les ressortissants ukrainiens détenteurs d'un permis de travail AVUCU sont également admissibles.

Cette mesure s'adresse aux personnes qui :

- rencontrent des obstacles personnels ou systémiques à l'emploi.
- ont besoin de soutien pour devenir autonomes dans leur démarche d'employabilité (connaissance du marché du travail, planification professionnelle, et développement des compétences et attitudes professionnelles).
- possèdent une connaissance fonctionnelle du français ou de l'anglais.
- ont un objectif de carrière clair, sont motivées et prêtes à intégrer un emploi rapidement.
- disposent des compétences et de la formation requises pour l'emploi visé.
- seront capables, après leur participation, de mener leur recherche d'emploi de manière autonome.

109 %

670 personnes inscrites à la mesure SAE entre le 1^{er} avril 2025 et le 31 mars 2026

617

670

● Cible

● Résultat

102 %

254 personnes ont trouvé un emploi.

250

254

● Cible

● Résultat



Faits saillants

Nous avons participé aux deux Salons de l'Immigration et de l'Intégration au Québec (SIIQ) les 14 et 15 mai ainsi que les 29 et 30 octobre 2025. Par ailleurs, en collaboration avec Drummond économique, nous avons organisé un salon de l'emploi destiné aux participants SAE le 26 mars 2026.

Quelque 350 participants sont venus rencontrer les 12 entreprises présentes. Pendant cette période, deux activités de groupe en français ont porté sur la connaissance de soi, la rédaction de CV, la préparation aux entretiens, la régionalisation ainsi que les techniques de recherche d'emploi.



“

Depuis mon premier rendez-vous, j'ai été très bien accueillie. Chaque fois, cela a été très bénéfique : correction de mon CV, techniques d'entrevue, liens utiles, dates de salons de l'emploi auxquels j'ai assisté. Finalement, je suis satisfaite et je recommande le CACI à chaque nouvel arrivant.

Ibtissame - SAE

“

Grâce au soutien de mon conseiller, j'ai pu avancer avec plus de clarté, de confiance et de motivation dans mes démarches professionnelles. Il est toujours très présent, réactif et à l'écoute, ce qui fait une réelle différence dans mon parcours. Je lui suis sincèrement reconnaissante pour son professionnalisme, son engagement constant et ses précieux conseils.

Adama - SAE

Statistiques

Service Employabilité

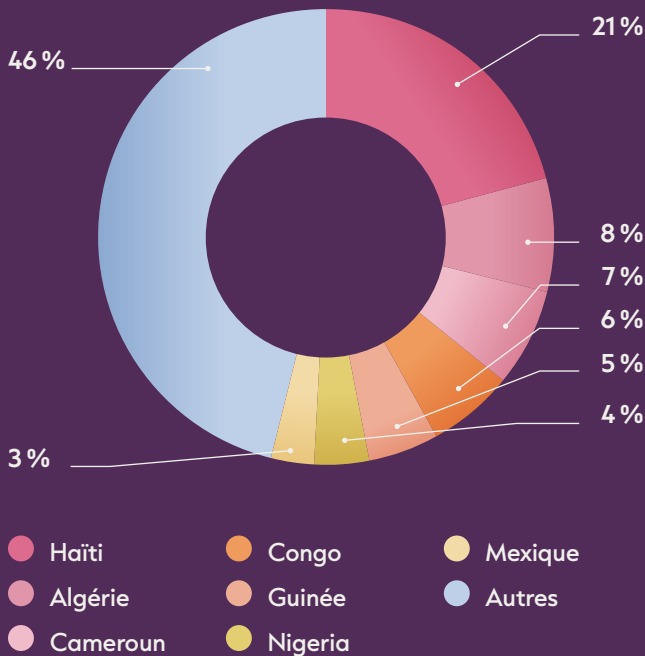
Du 01/04/2025 au 31/03/2026



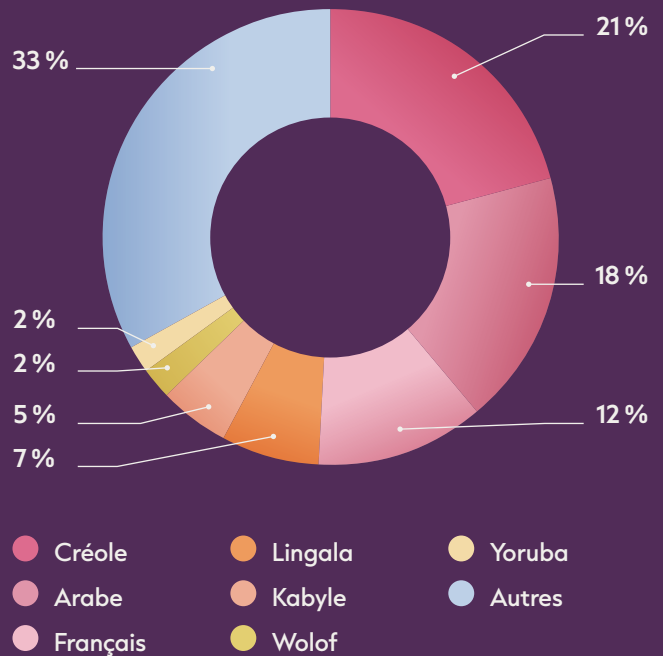
Le CACI offre ses services d'employabilité à l'ensemble de sa clientèle, au-delà de ses obligations contractuelles avec Services Québec.

126 %
d'augmentation par rapport à l'année précédente

Pays d'origine



Langue maternelle



Groupe d'âge	Hommes	Femmes	Total
De 15 à 24 ans	201	210	9 %
De 25 à 34 ans	733	757	33 %
De 35 à 44 ans	764	757	33 %
De 45 à 54 ans	445	374	18 %
De 55 à 64 ans	147	118	6 %
65 ans et plus	48	26	2 %
Total	2 338	2 242	100 %

Arrondissement	Hommes	Femmes	Total
Ahuntsic-Cartierville	388	392	17 %
Montréal-Nord	287	292	13 %
Saint-Laurent	279	246	11 %
Villeray–Saint-Michel–Parc-Extension	149	139	6 %
Lasalle	114	122	5 %
Autres	1 121	1 051	48 %
Total	2 338	2 242	100 %

Statut au Canada	Hommes	Femmes	Total
Demandeur d'asile	1 677	1 457	68 %
Résident permanent	462	509	21 %
Demandeur d'asile reconnu	135	205	7 %
Travailleur temporaire	32	39	2 %
Citoyen canadien	8	10	0 %
Étudiant étranger	5	7	0 %
Demande de résidence à l'étude	6	3	0 %
Autre	13	12	1 %
Total	2 338	2 242	100 %

Source de revenus	Hommes	Femmes	Total
Sans revenu	491	523	22 %
Sécurité du revenu	528	466	22 %
Emploi	343	261	13 %
Économies personnelles	210	229	10 %
Assurance emploi	24	20	1 %
Prêts et bourses	1	11	0 %
CNESST	7	2	0 %
Autres	734	730	32 %
Total	2 338	2 242	100 %

Scolarité	Hommes	Femmes	Total
Universitaire	889	867	38 %
Collégial	251	219	10 %
Secondaire	671	667	29 %
Primaire	74	58	3 %
Autres	453	431	20 %
Total	2 338	2 242	100 %

Durée du séjour	Hommes	Femmes	Total
De 0 à 12 mois	561	627	26 %
De 13 à 24 mois	909	716	35 %
De 2 à 3 ans	516	476	22 %
De 3 à 4 ans	196	249	10 %
De 4 à 5 ans	53	37	2 %
Plus de 5 ans	108	137	5 %
Total	2 338	2 242	100 %

Projet pilote Services d'aide à l'emploi (SAE) pour les demandeurs d'asile

Reconnu pour la qualité de ses services, le CACI a été mandaté par le ministère de l'Emploi et de la Solidarité sociale pour accompagner les demandeurs d'asile dans leur intégration au marché du travail. Le projet pilote, lancé en septembre 2024 pour une durée de six mois, prévoyait initialement 200 inscriptions et un objectif de placement de 55 %. En raison d'un fort achalandage et du nombre élevé de clients inscrits, le projet a été renouvelé à plusieurs reprises et les cibles ont été revues à la hausse.



L'entente actuelle fixe désormais la cible à 1 902 inscriptions, tout en maintenant un taux de placement de 55 % jusqu'au 30 juin 2026.

Notre équipe est composée de huit professionnels qualifiés, issus de divers horizons culturels, et aptes à intervenir dans une grande variété de situations.

Le français constitue la principale langue de prestation des services. Toutefois, certains services peuvent également être offerts en anglais, selon les besoins des usagers. Par ailleurs, grâce à son caractère multilingue, l'équipe est en mesure d'intervenir en arabe, en arménien, en russe, en créole et en espagnol afin d'assurer un accompagnement adapté à la clientèle.

Admissibilité

Les demandeurs d'asile doivent bénéficier de l'aide sociale, résider à Montréal ou à Laval et être titulaires d'un permis de travail valide.

Activités

Les interventions directes se déroulent en présentiel afin de favoriser un accompagnement personnalisé et une interaction directe avec les participants. Cette approche permet d'offrir un encadrement optimal et de soutenir efficacement leurs démarches avec un conseiller en emploi.

Les activités de groupe et les rencontres de réseautage se tiennent également en présentiel, afin de favoriser les échanges, la participation active et le développement du réseau professionnel des participants.

Les services offerts sont axés sur le placement direct des participants et incluent, en complément des services mentionnés précédemment, une intervention proactive auprès des employeurs, afin de faciliter l'insertion professionnelle et le maintien en emploi.

Durée

La durée de participation est de deux semaines. Un suivi de douze semaines est également assuré à compter de la date de fin de la participation.

Entre le 1^{er} avril 2025 et le 31 mars 2026, 1 357 personnes ont été inscrites au projet pilote pour les demandeurs d'asile; parmi elles, 818 ont trouvé un emploi.



Des ateliers de recherche d'emploi d'une durée de 4 heures ont été offerts aux demandeurs d'asile admissibles chaque vendredi.

52
ateliers
en français

40
ateliers
en anglais





AGNÈS MERLIN, COORDONNATRICE AUX OPÉRATIONS - CACI

“

Je voulais prendre un moment pour vous remercier sincèrement pour votre soutien dans l'obtention de mon emploi chez duBreton. Grâce à vous, j'ai pu commencer ce travail et tout se passe très bien pour moi. Je vous suis vraiment reconnaissant pour votre accompagnement.

Youssef - SAE - Demandeur d'asile

“

Je tiens à exprimer toute ma gratitude envers mon conseiller en emploi au CACI pour son aide précieuse. C'est une personne très gentille, patiente et professionnelle, qui prend le temps d'expliquer chaque étape du processus. J'ai vraiment apprécié son écoute, son professionnalisme et son attitude bienveillante. Je le recommande vivement à toute personne qui souhaite être bien accompagnée dans ses démarches.

Saliha - SAE - Demandeur d'asile

“

J'ai grandement apprécié l'accompagnement offert par le CACI. Toute l'équipe a été très professionnelle, accueillante et à l'écoute de mes besoins, ce qui m'a beaucoup aidé dans mon cheminement vers l'emploi. Je tiens également à remercier tout particulièrement mon conseiller pour son soutien, notamment pour la révision de mon CV. Ses conseils et son expertise ont fait une grande différence et m'ont permis de présenter mon profil avec plus de confiance. Je suis très reconnaissant pour l'aide reçue et très satisfait des services du CACI.

Mohammad - SAE - Demandeur d'asile

Faits saillants

Nous étions également présents au Sommet de l'immigration au Québec les 23 et 24 septembre 2025 à Drummondville, où nous avons offert une présentation sur nos services en employabilité pour les demandeurs d'asile.

Nous avons organisé quatre salons de l'emploi au cours de cette année :

- 14/10/2025 : **7 entreprises et 90 demandeurs d'asile** inscrits au projet
- 18/11/2025 : **10 entreprises et 120 demandeurs d'asile** inscrits au projet
- 19/11/2025 : Journée d'emploi organisée en collaboration avec la **Fédération des centres de services scolaires du Québec**. Quelque **70 candidats issus des programmes SAE et SAE Demandeurs d'asile** s'y sont présentés.
- 26/03/2026 : Salon de l'emploi en partenariat avec **Drummond économique**, **350 candidats**

Répartition de la clientèle des services Employabilité

- Service Employabilité

Inscription au programme SAE

670

4 580

Inscription au projet SAE - Demandeurs d'asile

1357

4 580

4 580 personnes ont bénéficié des services d'employabilité, dont 29,63 % étaient des demandeurs d'asile



SALON DE L'EMPLOI CACI - ENTREVUE

Le CACI organise mensuellement des salons de l'emploi en collaboration avec McDonald's Canada.





SALON DE L'EMPLOI CACI



SALON DE L'EMPLOI CACI - ENTREVUE



Depuis mai 2025, nous organisons des activités de recrutement : périodiques avec Olymel et hebdomadaires avec duBreton.



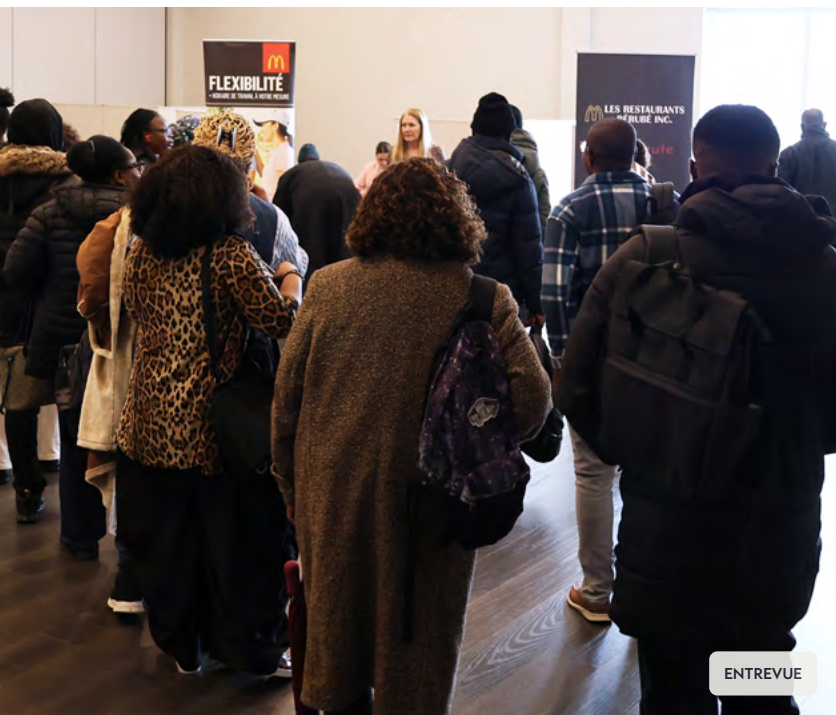
ENTREVUE

Développement de partenariats

Cette année marque la création et le développement de nombreux partenariats avec des entreprises, des organisations, des chambres de commerce ainsi qu'avec l'ensemble des acteurs clés du marché de l'emploi au Québec.

Par ailleurs, des processus de recrutement ont été mis en place avec des échéanciers serrés afin de favoriser la concrétisation rapide des placements. **Plus de 120 partenariats ont été développés à ce jour**, notamment avec des employeurs d'envergure tels que McDonald's Canada, duBreton et Olymel.

Chaque mois, des entrevues de recrutement sont organisées, en présentiel ou à distance, avec des entreprises issues de l'ensemble du Québec et de divers secteurs d'activité. À ce jour, **plus de 950 demandeurs d'asile ont intégré un emploi, dont plus de 420 en région**. Cela représente un taux de régionalisation supérieur à 45 %, contribuant ainsi de manière efficace à répondre aux besoins de main-d'œuvre des employeurs régionaux.



ENTREVUE



SALON DE L'EMPLOI CACI

Liste des partenaires

Associations professionnelles

- Alliance de l'industrie touristique du Québec
- Association d'affaire de Gouin ouest (AGAGO)
- Association hôtelière du Québec (AHQ)
- Association hôtelière de la région de Québec (AHRQ)
- Chambre de commerce et d'industrie de Québec (CCIQ)
- Fédération des centres de services scolaires du Québec

Sociétés de développement économique

- Drummond économique
- Québec International
- Développement économique Matane
- Promotion Saguenay
- Lanaudière économique
- Investissement Québec

Comités sectoriels

- AGRICARRIERES - Comité sectoriel en agriculture
- CSMO Textile
- CSMOTA - Comité sectoriel de main d'œuvre en transformation alimentaire

Syndicat

- CDS Construction

Consulats

- Consulat général du Guatemala à Montréal
- Consulat général du Mexique à Montréal

MRC

- MRC de Matane
- MRC de la Minganie

Entreprises

- A&W
- Agrijob
- Aliments Asta
- Aliments Putters
- Alumican
- Atmosphère
- Auberge La cache
- Aux saveurs des monts
- Aux saveurs du monde
- Belair Tremblant
- Bédard ressources
- Cabico
- Cascades
- duBreton
- Duravitt
- Entosystem
- Fabrimet
- FERME
- Franklin empire
- Fromagerie Rumba Latino
- GLL immigration
- Go fruits
- Grenon
- Grillage Abitem
- Groupe Altech
- Groupe Fairmont
- Hôtel du Havre
- Intermiel
- IPL
- Le bon Jack
- Lepage
- Les bois traités
- Mag express
- Mazda Paquin
- McDonald's
- Meloche
- Milwork
- Modulable
- Mon Métal
- Montréal Élite Sécurité

- Nambu
- O sole mio
- Olymel
- PAL+
- Panorama vert
- PME partenaires
- Pneu Petitpas
- REVO
- Restaurant Le goût du large
- Riotel
- Rioux
- Sanimex
- Silo
- Smart lux
- Société de recherche sur le cancer
- Soprema
- Subway
- Tim Horton's
- TMS système
- Vaillancourt Portes et Fenêtres
- Viandes biologiques de Charlevoix
- Workin group

Organismes

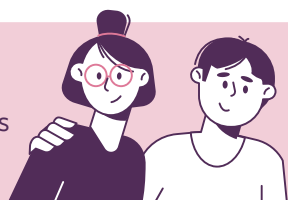
- Centre des réfugiés
- CIE Emploi Laurentides
- CLIC Laurentides
- Immigrant Québec
- Intro Drummondville
- Le Pont
- Le Tremplin (Lévis)
- Portes ouvertes sur le lac (Lac Saint-Jean)
- PRAIDA
- Service d'accueil des nouveaux arrivants de la Matanie (SANAM)
- SERY (Granby)
- TCPAT - Table de concertation pour personnes âgées de Témiscamingue

Programme d'aide et d'accompagnement social (PAAS Action)

Le Programme d'aide et d'accompagnement social, PAAS Action, vise à soutenir les personnes éloignées du marché du travail en renforçant leur autonomie et en améliorant leurs perspectives d'emploi. Par un accompagnement personnalisé et structuré, il aide les participants à surmonter les obstacles personnels, sociaux et professionnels qui entravent leur insertion durable sur le marché du travail.

Cette approche structurée permet de développer les compétences, de restaurer la confiance en soi et d'accroître l'employabilité des participants. D'une durée maximale de 12 mois, le programme offre environ 20 heures de participation par semaine. **Le nombre croissant de participants (35) témoigne de son attrait et de son efficacité.**

35 participants
dont 50 % sont diplômés
de l'université



PAAS Action offre un éventail d'activités favorisant le développement professionnel et social :

- stages bénévoles,
- ateliers de préparation à l'emploi,
- groupes de conversation en français et en anglais,
- initiation à l'informatique,
- ateliers créatifs et de motivation,
- séances d'information,
- sorties socioculturelles favorisant la participation sociale et l'inclusion.

La cohorte actuelle reflète la diversité et la richesse des expériences, du fait de l'âge des participants, leur statut d'immigration ou leur niveau scolaire. **À titre d'exemple, environ 50 % des participants possèdent un diplôme universitaire**, bien que tous bénéficient actuellement de l'aide sociale. Cette diversité socioculturelle enrichit l'environnement d'apprentissage et favorise l'inclusion.

Le programme a déjà produit des résultats tangibles : plusieurs participants ont obtenu un emploi à temps plein, démontrant la capacité du programme à favoriser une insertion durable.





SÉANCE D'INFORMATION

“

J'apprécie beaucoup le programme PAAS Action. Être ici a vraiment changé ma vie. J'ai eu l'occasion de rencontrer beaucoup de gens qui sont devenus mes amis. Les enseignants sont vraiment des personnes amicales et compréhensives. Je les aime beaucoup. J'ai appris à faire un CV, à me préparer pour une entrevue d'embauche et comment rechercher du travail. J'espère que le programme me permettra d'atteindre mon objectif.

Vardush - PAAS Action



ATELIER DE PEINTURE

“

Sortir du quotidien, c'est encourageant et motivant. Se lever tôt, c'est bon pour la santé et le moral. Au CACI, on change nos habitudes (travaux journaliers). On apprend, on discute, on assiste à des ateliers variés et intéressants et on participe à des activités interculturelles enrichissantes. Enfin, on se sent ici en famille. J'apprécie beaucoup l'accueil.

Moufid - PAAS Action

“

J'aime beaucoup PAAS Action. Ce programme me permet de développer des relations humaines. Il me permet aussi de pratiquer mon français et mon anglais. J'apprends aussi de nouvelles techniques pour peindre.

Diane - PAAS Action



Économie sociale

GrafiCompétences

Dans le cadre de son partenariat avec GrafiCompétences, le comité sectoriel des communications graphiques du Québec, le CACI a contribué à la formation et à l'intégration d'une vingtaine de stagiaires dans des métiers spécialisés du secteur. Ce projet répond concrètement à la pénurie de main-d'œuvre en proposant des formations adaptées aux besoins des entreprises.

Plusieurs cohortes ont été mises en place :

	Date de fin de la formation	Inscrits
Enseigniste	nov. 2025	7
Flexographie	juill. 2025	7
Flexographie	juill. 2026	9
Finition d'imprimerie	nov. 2026	7
Total		30

Cette collaboration permet de soutenir des parcours professionnels durables, tout en renforçant la capacité d'adaptation et d'innovation des entreprises du secteur.



Ma participation à ce programme m'a aidée à m'intégrer au Québec. Grâce au CACI, j'apprends aujourd'hui un nouveau métier dans un secteur en forte demande et offrant de grandes perspectives d'évolution. Au CACI, j'ai pu terminer mes études de français et j'ai désormais trouvé une première expérience professionnelle.

Lorena L. - Formation flexographie

Le Grenadier et l'Érable : un levier d'économie sociale et d'intégration

Notre café-bistro s'inscrit comme un projet d'économie sociale complémentaire à l'offre de services du CACI. Implanté depuis plus de cinq ans au rez-de-chaussée de notre siège social, il propose une sélection de plats salés et sucrés, ainsi que de breuvages chauds et froids. Tous nos produits sont élaborés dans nos cuisines par notre cheffe pâtissière avec des ingrédients de qualité dans le strict respect des normes d'hygiène et de salubrité. Par ailleurs, le CACI propose aux partenaires admissibles la location d'une salle polyvalente, parfaite pour accueillir des conférences, ateliers, séminaires ou réceptions. En complément, nous offrons un service traiteur adapté aux besoins et préférences.

Plus de
44 000
personnes servies



BISTRO - CACI LAURENTIEN

Service traiteur et location de salles

Date	Événement
Avril 2025	<ul style="list-style-type: none">• Finissants du Carrefour BLE (formation Agrippez-vous 2025)• Élections Canada• Consulat général d'Équateur (élections présidentielles)• Communauté albanaise
Mai 2025	<ul style="list-style-type: none">• SPVM (2 événements)• Danse du monde - Groupe Vatra• Institut Siraj
Juin 2025	<ul style="list-style-type: none">• Hydro-Québec• ROFQ – Assemblée générale• Centre Éducatif Mains dans la main
Août 2025	<ul style="list-style-type: none">• MIRS (exposition sur l'histoire de l'immigration)• Racines et Horizons, une traversée créative• Festival gastronomique• Communauté albanaise
Septembre 2025	<ul style="list-style-type: none">• Immigrant Québec (rencontre trimestrielle)• Vivre pleinement la diversité (gala de reconnaissance de l'engagement en faveur de la diversité)
Novembre 2025	<ul style="list-style-type: none">• Caisse populaire Desjardins ukrainienne de Montréal• Festival interculturel• Journée RBC• Consulat général d'Équateur (élections présidentielles)
Décembre 2025	<ul style="list-style-type: none">• SPVM• Immigrant Québec (remerciement aux bénévoles)• Finissants du Carrefour BLE (formation Transformez-vous 2025)• Fête de bienvenue aux nouveaux arrivants
Janvier 2026	<ul style="list-style-type: none">• Vivre pleinement la diversité - Conférence : La diversité, socle de la société québécoise
Février 2026	<ul style="list-style-type: none">• Gala Escouade des jeunes solidaires de Bordeaux-Cartierville• Conférence Sun Life• Vivre pleinement la diversité – Exposition dans le cadre du Mois de l'histoire des Noirs• Associations du Chili• Costco
Mars 2026	<ul style="list-style-type: none">• Communauté albanaise• Costco





Vie communautaire et services

Cours d'anglais

La maîtrise de l'anglais représente un levier important d'intégration au marché du travail, particulièrement à Montréal, notamment dans les secteurs de l'administration, du service à la clientèle, des services bancaires et financiers ainsi que du commerce de détail. Afin de répondre à ce besoin, le CACI offre des cours d'anglais en partenariat avec la Commission scolaire English-Montréal et le Wagar Adult Education Centre.

Ces formations s'adressent aux citoyens canadiens et aux résidents permanents francophones (niveau 4 selon l'échelle québécoise des niveaux de compétence en français du MIFI), ainsi qu'aux personnes protégées ou réfugiées titulaires d'un CSQ (catégorie R8). Les cours sont offerts en matinée et en soirée, à CACI-Laurentien et CACI-Salaberry.

En 2025-2026, la participation s'est établie comme suit :

- Automne 2025 : 8 groupes, 71 participants
- Hiver 2026 : 8 groupes, 154 participants

325
participants



Déclaration de revenus

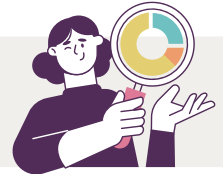
Comme chaque année, le CACI a participé au programme « *Bénévole en matière d'impôts* », mis en œuvre en collaboration avec l'**Agence du revenu du Canada** et **Revenu Québec**. Principalement destiné aux nouveaux arrivants, ce service est également offert à toutes les familles à faible revenu, aux résidents de CHSLD, aux personnes seules, ainsi qu'aux personnes référées par des organismes partenaires ou des bureaux de services Québec (BSQ).

Plusieurs exigences s'appliquent :

- Revenu maximum de :
 - 40 000 \$ pour une personne seule
 - 55 000 \$ pour un adulte avec un enfant
 - 55 000 \$ pour un couple
- Prise de rendez-vous obligatoire
- Contribution de 10 \$

45
bénévoles

4 000
déclarations traitées



Halte-garderie Le Jouet magique

Le Jouet magique compte une halte-garderie dans chacun des deux édifices du CACI. Au total, nous avons accueilli **1 147 enfants**, dont la majorité au CACI-Laurentien. Ce service s'adresse surtout aux enfants de parents récemment arrivés, qui suivent des cours de langue ou participent à des activités d'intégration, comme la session d'information Objectif Intégration, mais aussi aux familles ayant des rendez-vous avec nos intervenants.

Nos halte-garderies offrent un environnement sécurisant, chaleureux et stimulant, qui favorise un épanouissement à tous les niveaux : cognitif, social, affectif et moteur. L'équipe, qualifiée et attentive, respecte les réalités culturelles de chaque famille et s'appuie sur le programme éducatif *Accueillir la petite enfance*.

Au quotidien, les enfants apprennent surtout par le jeu, à leur rythme, dans le respect de leur unicité. Les routines comme l'accueil, les moments de repos et les soins d'hygiène structurent leur journée et les rassurent. Divers ateliers encouragent leur développement et leur créativité : jeu libre, activités d'expression, constructions ou bricolage.

En somme, la halte-garderie offre un milieu de divertissement, d'apprentissage du français et de développement des habiletés sociales.



Mon expérience a été exceptionnelle et inoubliable. Ma fille est arrivée toute petite, encore bébé, très attachée à moi et difficile à confier à d'autres personnes. Grâce à la douceur, la patience et l'amour de son éducatrice, elle s'est sentie en sécurité et a développé un lien très fort avec elle. Une éducatrice exceptionnelle, toujours attentionnée, douce, professionnelle et profondément dévouée. Elle a su gagner la confiance de ma fille et la mienne dès le début. C'est une personne rare et précieuse dans ce métier. Je suis extrêmement reconnaissante pour tout ce qu'elle a fait pour ma fille et pour la tranquillité d'esprit qu'elle m'a apportée en tant que maman.

Anonyme - Halte-garderie CACI-Salaberry

Bénévolat

Le CACI propose à toute personne qui souhaite s'engager de contribuer bénévolement à ses activités sociales, éducatives et culturelles. Les mandats offerts couvrent un large éventail de tâches :

- soutien administratif,
- organisation d'événements,
- animation d'ateliers,
- traduction et interprétation,
- préparation des déclarations de revenus,

- accompagnement lors de rendez-vous au CIUSSS,
- participation au jumelage interculturel,
- appui au service de halte-garderie,
- contribution à la préparation des paniers de la banque alimentaire, etc.

Cette implication représente une occasion **concrète de développer des compétences et d'acquérir une expérience facilitant l'intégration socioprofessionnelle** au Québec. En 2025-2026, 63 384 heures de bénévolat ont été offertes à notre clientèle.

Nombre de bénévoles actifs

Activité	N ^{bre} d'activités	N ^{bre} d'heures	Moy. des bénévoles	Total des bénévoles	Total des heures
Donner de l'aide aux devoirs à des enfants de 6 à 12 ans pour soutenir leur réussite à l'école	50	2	6	21	600
Informatisation des dossiers, appels téléphoniques, aider à la réalisation du plan d'action des chargés de projets	240	6	20	40	28 800
Animer des ateliers de conversation en français	130	2	2	5	520
Aider à organiser la fête de Noël, préparer le buffet et participer à l'animation	2	8	16	20	256
Produire des déclarations de revenus	54	6	30	45	9 720
Être jumelé à un nouvel arrivant pour l'aider à s'intégrer grâce à des activités	61	2	58	58	7 076
PAAS Action : animations d'atelier d'artisanat, informatique, etc.	186	3	6	8	3 348
Apporter de l'aide à la monitrice de la halte-garderie	144	2	1	5	288
Banque alimentaire : emballage et distribution des produits	82	6	20	60	9 840
Maison CACI : assister les intervenants dans la planification et la mise en œuvre de projets et activités (aide aux devoirs, tâches administratives, événements, etc.)	12	3	6	10	216
Soutenir la réalisation des activités et programmes du CACI dans le respect de sa mission	60	3	14	28	2 520
Planifier et réaliser les réunions du CA du CACI	8	3	7	7	168
Planifier et réaliser les réunions des comités de travail	4	2	4	8	32
Total				315	63 384



CHUTE-MONTMORENCY



ZOO GRANBY



FESTIVAL DES TULIPES



Sorties interculturelles

Dans le cadre de ses services Vie communautaire, le CACI propose des activités familiales et culturelles destinées aux familles nouvellement arrivées à Montréal qui souhaitent découvrir les coutumes et traditions d'ici.

- 17 mai 2025 : Visite d'Ottawa et de son festival des tulipes, 184 participants
- 28 juin 2025 : Visite de la ville de Québec et du parc de la Chute-Montmorency, 109 participants
- 2 août 2025 : Excursion au Zoo de Granby, 136 participants
- 20 septembre 2025 : Activité Cueillette de pommes, 34 participants
- 11 octobre 2025 : Excursion à Mont-Tremblant, 179 participants

Festival interculturel

Le 8 novembre 2025, le CACI a organisé la 5^e édition de son Festival interculturel, un événement gratuit tenu dans le cadre de la Semaine québécoise des rencontres interculturelles, mise en œuvre par le ministère de l'Immigration, de la Francisation et de l'Intégration. Cette journée festive a réuni 24 pays, mettant à l'honneur la diversité interculturelle du Québec à travers des kiosques, des expositions de produits artisanaux, des dégustations culinaires et une programmation variée de spectacles de danse et de musique, incluant une prestation remarquée du groupe EspaceTrad.

Les quelque 600 visiteurs ont également pu découvrir le talent de plusieurs artisanes et artisans :

- Hena Rodit
- Styl'Afrique COOP
- HayArtTun
- Les Perles d'Ahuntsic
- MbengMinga

offrant une immersion dans des univers culturels riches, créatifs et authentiques.



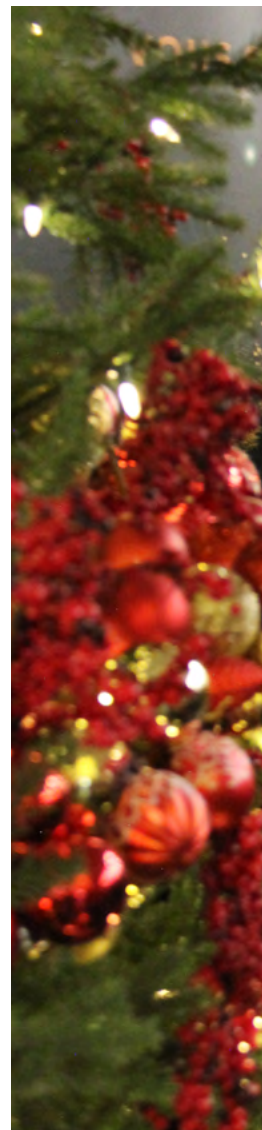


**Nombre de visiteurs
pendant les trois dernières années**

2025-26 600

2024-25 1000

2023-24 1000





Fête de fin d'année : accueil des nouveaux arrivants

Comme chaque année, le CACI a convié les nouveaux arrivants à sa traditionnelle fête de fin d'année, un événement rassembleur visant à favoriser l'intégration et le sentiment d'appartenance. L'activité s'est tenue le 13 décembre, au 4^e étage du siège social. Plus de 300 personnes immigrantes ont pris part à cette célébration conviviale autour d'un repas festif. Une programmation diversifiée a été offerte aux familles, comprenant des prestations musicales, un atelier de maquillage pour enfants, un spectacle de clown, une animation de bulles de savon ainsi qu'une distribution de cadeaux par le Père Noël en personne.

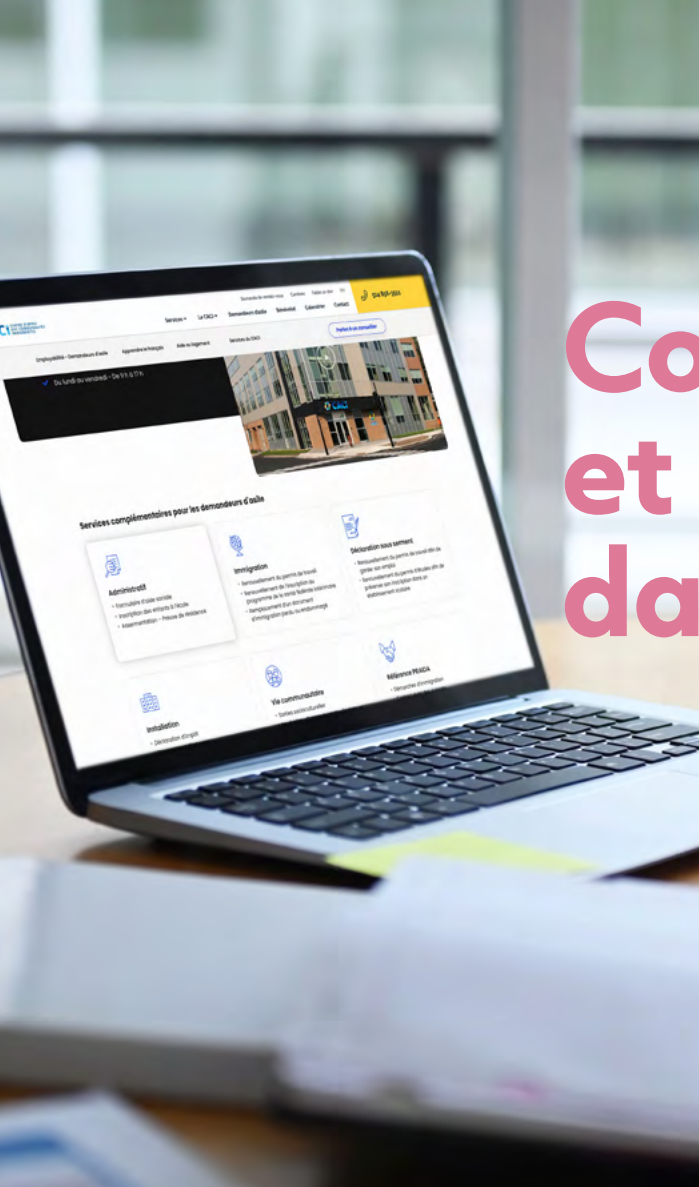
Nous soulignons avec reconnaissance la présence de André A. Morin, député de l'Acadie, de Maude Théroix-Séguin, mairesse d'Ahuntsic-Cartierville, ainsi que de Effie Giannou, conseillère de la Ville dans Bordeaux-Cartierville, dont la présence et les allocutions ont été grandement appréciées.

Nous remercions également notre équipe de bénévoles ainsi que les bénévoles de RBC pour leur contribution essentielle, notamment dans la préparation et l'emballage des cadeaux.

Par cet événement, le CACI réaffirme son engagement à offrir des espaces de rencontre inclusifs et chaleureux, contribuant au mieux-être et à l'intégration des personnes immigrantes au sein de la communauté.



**Plus de 140
enfants
ont reçu un
cadeau des mains
du Père Noël**



Communication et implication dans le milieu

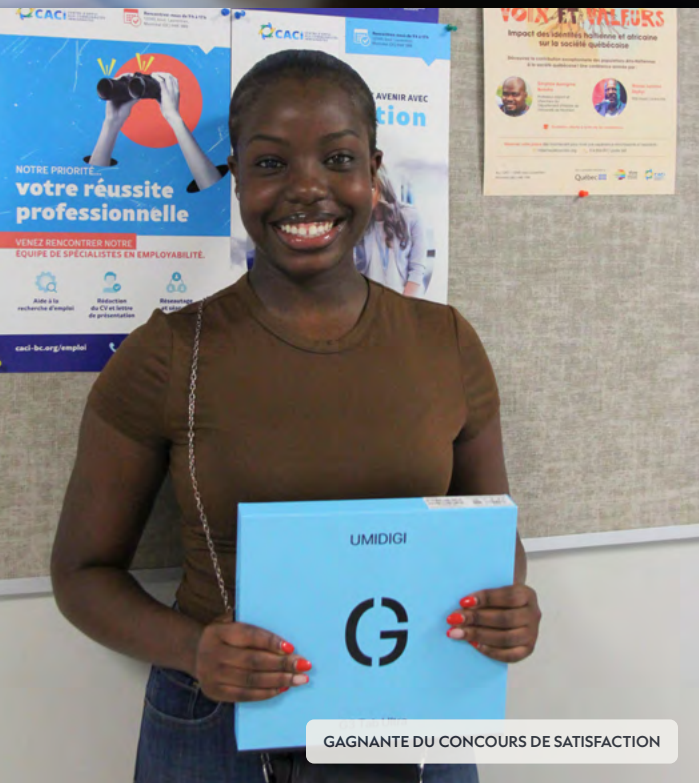
Communication et développement

Les actions de communication et de développement du CACI s’inscrivent dans une volonté de renforcer sa visibilité, de consolider ses partenariats et de valoriser son rôle comme acteur clé de l’accueil, de l’intégration et du dialogue interculturel au Québec.

L’équipe, constituée l’an dernier, est maintenant rôdée et travaille à plein régime pour donner le maximum de visibilité aux services et activités du CACI sur les réseaux sociaux et dans les médias traditionnels.

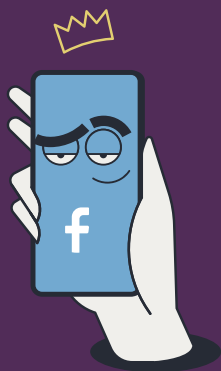
Développement

Plusieurs projets ont été approuvés et leur mise en œuvre est maintenant en cours, comme « À la rencontre du français vivant, langue de cœur et d’adoption » (un projet de reportage sur la vitalité du français en région réalisé par un groupe de jeunes) et « Dialogue croisé : Manifeste d’engagement interculturel dans la vie associative au Québec » (un projet visant à créer un manifeste d’engagement interculturel dans la vie associative québécoise, à partir de cercles de dialogue entre une vingtaine de personnes issues de la diversité et des membres de CA établis).



3,3 M
de vues sur notre page
Facebook

DU 01/04/2025 AU 31/03/2026



Évolution du nombre
d'abonnés sur la page
Facebook

+ 46 %
en 3 ans

2025-26 23 989

2024-25 20 322

2023-24 16 535

Ces résultats témoignent d'un rayonnement accru du CACI et d'une capacité renforcée à rejoindre tant la clientèle que les partenaires institutionnels et communautaires



Le CACI dans les médias

- **15 avril 2025 – lapresse.ca**
Aide aux demandeurs d'asile « On ne sait pas ce qu'on va faire »
- **11 avril 2025 – immigrantquebec.com**
Salon de l'immigration – Printemps 2025 : Un nouvel espace pour les demandeurs d'asile
- **9 mai 2025 – journaldesvoisins.com**
Soirée inaugurale du nouveau bâtiment du CACI sur la rue De Salaberry
- **18 avril 2025 – journaldesvoisins.com**
Débat sur les enjeux de l'intégration de la communauté maghrébine au CACI

59 336

abonnés actifs à l'infolettre du CACI,
taux d'ouverture moyen de 69,33 %.



Quelques chiffres

Du 01/04/2025 au 31/03/2026

23 989

abonnés

325

publications



1 834

abonnés

336

publications



1 960

abonnés

67

publications



1 383

abonnés

147

publications



10 500

participants
à nos activités

+ de 200

événements et
ateliers organisés

+ de 20

vidéos réalisées

282 000

Utilisateurs actifs
sur le site web

13 000

Utilisateurs ont
soumis un formulaire
d'inscription ou
de contact



PLUS DE 30 ANS
d'expérience

PLUS DE 70 %
de placement
en emploi

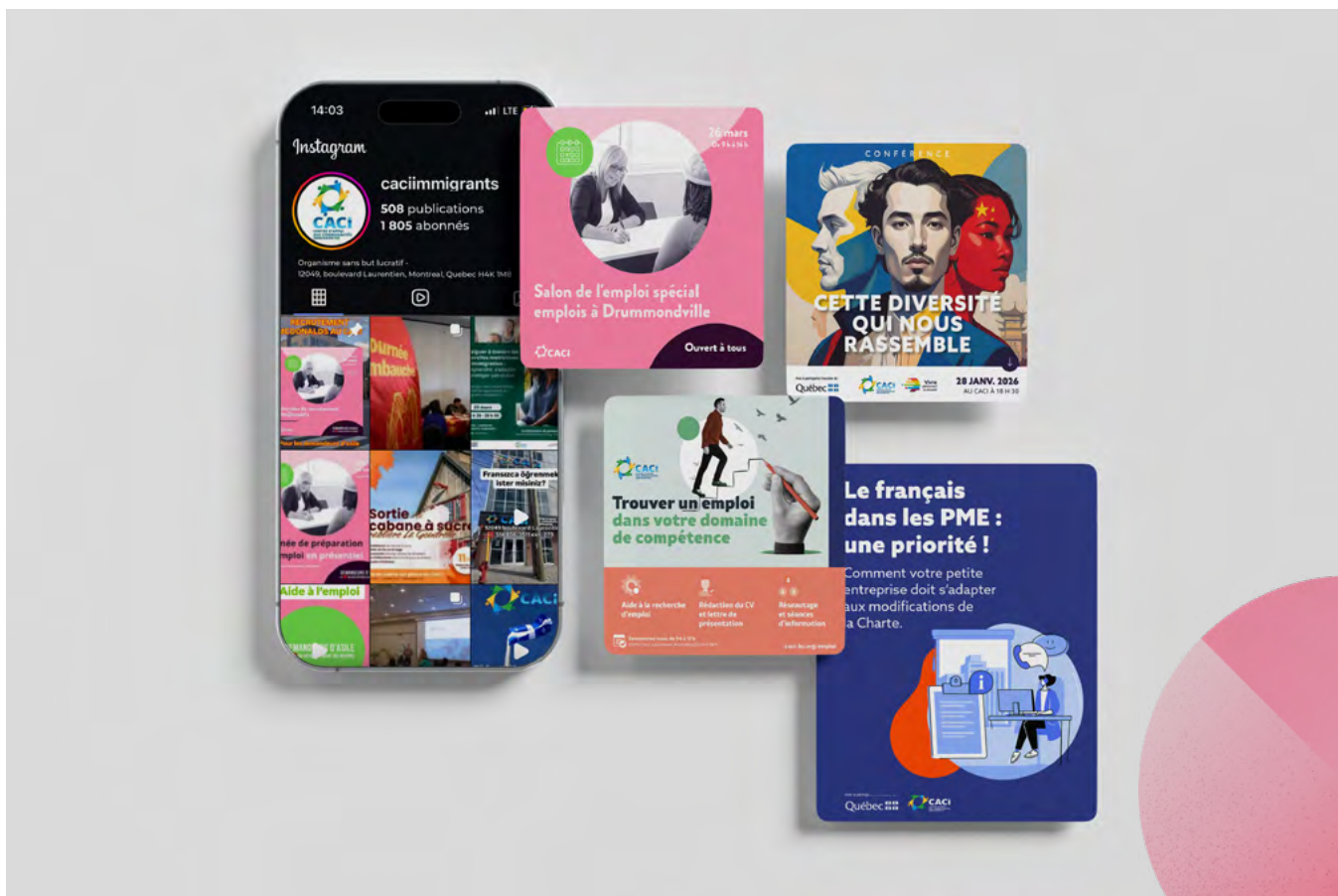
UNE ÉQUIPE DE **130**
professionnels

PLUS DE 9 000
demandeurs d'asile
accompagnés/an

PLUS DE 45 000
personnes
immigrantes
accompagnées/an

Avec la participation financière de :





Affiches et prospectus

Notre production est en constante augmentation. En 2025-2026, ce ne sont pas moins de 1200 affiches et plus de 16 000 prospectus qui ont été conçus pour être exposés sur les babillards et présentoirs de nos deux bâtiments, et distribués à notre clientèle ou dans le quartier.

Autre matériel promotionnel

- **Vidéos** : Nous avons continué à réaliser des vidéos sur les services et les événements du CACI : Salon Demandeurs d'asile, Festival interculturel, Gala de reconnaissance de l'engagement envers la diversité, projet CNESST sur les normes du travail, etc. Ces contenus contribuent à une meilleure compréhension de nos services et à une valorisation des parcours et des engagements portés par le CACI.
- **Outils promotionnels** : Cela inclut des cartables, sacs, stylos, etc. à l'effigie du CACI.
- **Infolettre** : Publication mensuelle informant nos bailleurs de fonds et notre clientèle de l'actualité du CACI.

Réseaux sociaux

- Consacré aux communications avec nos partenaires et bailleurs de fonds, notre compte **LinkedIn** compte désormais plus de 4 800 abonnés (soit une augmentation de 37 % par rapport à l'année antérieure).
- Notre page **Facebook** qui nous permet de faire connaître nos services et activités au grand public, enregistre plus de 23 000 abonnés.
- Notre compte **Instagram**, quant à lui, touche déjà plus de 1 700 personnes.
- **Enfin, le dernier venu, TikTok, a déjà 500 abonnés.**

Partenariats médiatiques

Grâce à nos publicités, nous avons renforcé nos liens existants avec Radio Centre-ville, le Journal des voisins, La Presse, Le Devoir, etc. et tissé de nouveaux liens avec notamment Le Journal de Montréal et 98.5 FM. Par ailleurs, nous avons conservé notre entente avec Immigrant Québec qui nous garantit la 4^e de couverture et une pleine page dans le guide Immigrer au Québec. D'ailleurs, le CACI est toujours Grand partenaire d'Immigrant Québec, ce qui lui a assuré une présence de choix lors du Sommet de l'immigration d'octobre à Drummondville où se sont réunis tous les acteurs importants de l'immigration et de l'intégration.

Site web

Nous avons poursuivi l'actualisation de notre site web en fonction de l'évolution de nos services. Nous avons, par exemple, créé un microsite dédié aux demandeurs d'asile et une page pour les commandes passées à notre service traiteur. Notre infographiste a également créé une plateforme web pour le projet Escouades des jeunes solidaires

Sondage de satisfaction

Nous avons maintenu notre sondage afin de mieux cerner l'opinion de notre clientèle quant à la qualité de nos services. Le sondage a été envoyé à quelque 14 000 personnes ayant eu recours à au moins un de nos services. Par ailleurs, nous surveillons les avis sur Google. **Notre note globale est passée de 4,2 à 4,5 étoiles.**

Organisation d'événements

En collaboration avec le service Logistique et entretien et le service Informatique, notre agente aux communications et organisatrice événementielle a veillé au bon déroulement des nombreuses activités importantes du CACI telles que les événements du projet « *Vivre pleinement la diversité* » et les salons d'emploi dédiés aux demandeurs d'asile.

Inauguration du point de service de Salaberry

Le service Communication s'est mobilisé pour que la cérémonie d'inauguration du second point de service soit un succès, ce qui s'est traduit par la création de matériel promotionnel (carton d'invitation, affiches, etc.) et la conception de sacs-cadeaux.

Autres

Le service a également été impliqué dans le cadre de la banque alimentaire et de la cuisine collective, de la certification en francisation OQLF, de dons et commandites, de l'obtention d'un budget Google Ad Grants, du dépôt de candidature pour des prix de reconnaissance, du projet Découverte Immersive des Métiers (DIM) avec RSSMO, de l'ERP Odoo, de la Foire Santé, de l'assemblée générale, etc.

Perspectives

Pour l'année à venir, le service poursuivra ses efforts afin de consolider la cohérence de ses messages, d'accroître l'engagement sur les plateformes numériques et de développer de nouveaux outils adaptés à la diversité de sa clientèle. Une attention particulière sera portée à l'évaluation des retombées des actions menées, afin d'optimiser les stratégies de communication et de soutenir le développement des projets structurants du CACI.

Implication dans le milieu

Après 33 ans d'existence, le CACI continue à être présent dans différents aspects de la vie communautaire et sociale du milieu. Cette présence donne l'opportunité à l'organisme de se faire entendre et de prendre part à toutes les décisions visant à améliorer les conditions sociales et économiques des membres des communautés culturelles à une échelle locale, régionale et nationale.

Les principaux bailleurs de fonds et partenaires

- Ministère de l'Immigration, de la Francisation et de l'Intégration (MIFI)
- Ministère de l'Emploi et de la Solidarité sociale
- Centraide du Grand Montréal
- Ministère de la Famille
- Office québécois de la langue française (OQLF)
- Commission des normes, de l'équité, de la santé et de la sécurité du travail (CNESST)
- Ministère de la Santé et des Services sociaux
- Service Canada
- Congrégation des Sœurs de la Providence
- Caisse Desjardins de Bordeaux-Cartierville - St Laurent
- Banque Royale du Canada

À l'échelle locale

Le CACI est membre de comités et de tables de concertation :

- Comité Ensemble contre la maltraitance envers les aînés
- Conseil local des intervenants communautaires de Bordeaux-Cartierville (CLIC)
- Table de concertation pour les aînés de Bordeaux-Cartierville
- Comité en sécurité alimentaire

Partenariats

Au fil des années, le CACI a développé des partenariats solides, stratégiques et durables avec différents acteurs du milieu communautaire, privé et public, en privilégiant l'approche multilatérale et en misant sur le partage de bonnes pratiques.

À l'échelle régionale et nationale

Le CACI participe aux travaux de tables de concertation et de comités consultatifs :

- Alliance des communautés culturelles pour l'égalité dans la santé et les services sociaux (ACCÉSSS)
- Forum des organismes PASI - Montréal
- Centre d'action bénévole de Montréal (CABM)
- Regroupement des organismes en francisation du Québec (ROFQ)
- Table de concertation des organismes au service des personnes réfugiées et immigrantes (TCRI)
- Réseau national des organismes spécialisés dans l'intégration en emploi des nouveaux immigrants (ROSINI)
- DG-10
- Association des halte-garderies communautaires du Québec (AHGCQ)
- Réseau des services spécialisés de main-d'œuvre (RSSMO)

Le CACI est membre des conseils d'administration et comités de direction

- Regroupement des organismes en francisation du Québec (ROFQ) – Présidence du CA
- Comité consultatif sur les normes du travail de la CNESST
- Réseau national des organismes spécialisés dans l'intégration en emploi des nouveaux immigrants (ROSINI)
- Maison CACI – Présidence
- Comité Consultatif Personnes Immigrantes (CCPI)

La plupart des projets de l'organisme sont réalisés en partenariat, ce qui constitue un gage de succès et nous permet de bénéficier de l'expertise et d'une contribution en nature ou monétaire de la part de nos partenaires.

Les principaux partenaires de l'organisme sont :

Associations professionnelles

- Alliance de l'industrie touristique du Québec
- Association d'affaire de Gouin ouest (AGAGO)
- Association hôtelière du Québec (AHQ)
- Association hôtelière de la région de Québec (AHRQ)
- Association hôtelière du Grand Montréal (AHGM)
- Chambre de commerce et d'industrie de Québec (CCIQ)
- Fédération des centres de services scolaires du Québec

Sociétés de développement économique

- Drummond économique
- Québec International
- Développement économique Matane
- Promotion Saguenay
- Lanaudière économique
- Investissement Québec

Comités sectoriels

- AGRICARRIERES - Comité sectoriel en agriculture
- Comité sectoriel de main-d'œuvre des communications graphiques du Québec (GrafCompétences)
- CSMO Textile
- CSMOTA - Comité sectoriel de main-d'œuvre en transformation alimentaire

Syndicat

- CDS Construction

Consulats

- Consulat général du Guatemala à Montréal
- Consulat général du Mexique à Montréal
- Consulat du Salvador

Organismes

- Centre d'action bénévole de Montréal (CABM)
- Centre d'action bénévole Bordeaux-Cartierville
- Centre jeunesse de Montréal
- CIE Emploi Laurentides
- CLIC Laurentides
- Comité logement Ahuntsic-Cartierville
- Concertation Montréal
- Fondation pour l'alphabétisation
- Immigrant Québec
- Intro Drummondville
- Le Pont
- Le Tremplin (Lévis)
- Les organismes membres de la Table de concertation des organismes au service des personnes réfugiées et immigrantes (TCRI)
- Les organismes membres du Conseil local des intervenants communautaires de Bordeaux-Cartierville (CLIC)
- Les organismes membres du Regroupement des organismes en francisation du Québec (ROFQ)
- Centre des réfugiés
- Le Réseau national des Organismes Spécialisés dans l'Intégration en emploi des Nouveaux Immigrants (ROSINI)
- Portes ouvertes sur le lac (Lac Saint-Jean)
- PRAIDA
- Réseau d'aide aux travailleuses et travailleurs
- Réseau Réussite Montréal
- Service d'accueil des nouveaux arrivants de la Matanie (SANAM)
- SERY (Gramby)
- TCPAT - Table de concertation pour personnes âgées de Témiscamingue
- Ville en vert

Institutions financières

- Banque Royale
- Caisse Desjardins
- Caisse d'économie solidaire
- Desjardins Capital

MRC

- MRC de Matane
- MRC de la Minganie

Service scolaire

- Centre de ressources éducatives et pédagogiques (CREP)
- Centre de services scolaire Marguerite-Bourgeoys
- Centre de services scolaire de Montréal
- Commission scolaire English-Montréal (CSEM)

Autres

- Bureau de Services Québec (BSQ)
- CLSC de Bordeaux-Cartierville
- CIUSSS du Nord-de-l'île-de-Montréal
- Direction de la protection de la jeunesse (DPJ)
- Groupe prévention STM
- Moisson Montréal
- Orchestre Arion
- Poste de quartier 10 – Bordeaux-Cartierville
- SPVM

Partenariats avec des entreprises privées et des organismes d'économie sociale

Cette année encore, nos projets et activités nous ont permis de développer et de consolider des partenariats avec aussi bien des entreprises privées que des organismes à but non lucratif.

Consolidation de partenariats

Le CACI a poursuivi son partenariat avec le **Carrefour BLE** en lien avec le programme MFOR (Mesure de formation de la main-d'œuvre) et ses formations *Agrippez-vous* et *Transformez-vous*.

Dans le cadre de notre collaboration de longue date avec le **Mouvement des Caisses Desjardins**, des experts Desjardins ont animé des ateliers pour aider les personnes immigrantes à mieux comprendre le système financier canadien et à gérer efficacement leurs finances personnelles.

Des employés de **RBC Banque Royale** ont aussi informé notre clientèle sur les services financiers en général. Des bénévoles de l'institution sont revenus nous prêter main-forte dans l'organisation de notre fête de fin d'année. Ils se sont présentés en grand nombre pour emballer les cadeaux remis aux enfants. Par ailleurs, grâce à la RBC fondation, nous allons pouvoir mettre en œuvre notre cuisine collective.

Au titre du Programme de soutien aux travailleurs étrangers temporaires, nous avons collaboré avec plusieurs organismes tels que **Justice Pro Bono**, **CAFLA** (Centre d'aide aux familles latino-américaines), **SIARI** (Service d'Interprète d'Aide et de Référence aux Immigrants), **l'UPA** (Union des producteurs agricoles), **Revenu Québec**, etc., afin de permettre aux travailleurs étrangers temporaires de bénéficier de conseils facilitant leur installation au Québec.

Ce programme est coordonné par **Immigrant Québec** avec qui nous avons approfondi un partenariat stratégique. En effet, le CACI est Grand partenaire d'Immigrant Québec, ce qui nous assure une présence de choix lors du Sommet de l'immigration. Immigrant Québec nous a, par ailleurs, confié l'organisation et l'animation d'un grand espace dédié aux demandeurs d'asile au Salon de l'Immigration et de l'Intégration au Québec (SIIQ).

Par ailleurs, nous avons travaillé en étroite collaboration avec plusieurs organismes, tels que le **CAVAC**, la **Maison Anjou**, **RAFIQ**, la **Faculté des sciences infirmières de l'Université de Montréal**, le **Réseau d'action pour l'égalité des femmes immigrées et racisées du Québec** et **SORIF**, entre autres, pour le projet ICI Femmes qui vise à sensibiliser et à accompagner les femmes immigrantes victimes de violence conjugale.

Dans le cadre de notre service de banque alimentaire, nous poursuivons notre étroite collaboration avec **Moisson Montréal**. Ainsi, nous avons pu distribuer plusieurs milliers de paniers de denrées à des familles immigrantes en situation de précarité alimentaire. Par ailleurs, grâce à une bourse octroyée par Moisson Montréal, nous avons pu acheter du matériel qui servira à notre cuisine collective. La **Serre Louvain** et **Banques alimentaires Canada** apportent également un soutien ponctuel à notre service de dépannage alimentaire.

Notre projet *Vivre pleinement la diversité* nous a permis de consolider notre collaboration avec des partenaires : le **CLIC**, le **CIUSSS du Nord-de-l'Île-de-Montréal**, **AGAGO**, **Banque RBC**, **l'OQLF**, la **Laiterie de Coaticook**, **CRECA** et **Maison Quartier**.

Finalement, le CACI, qui considère que la culture est un vecteur essentiel d'intégration, a également mis l'accent sur des partenariats culturels et artistiques, avec des artistes peintres comme **Maliciouz** et **César Carrasco**, des groupes de danse et de musique (**Vatra**, **Troyanda Ukrainian Dance Ensemble**), les **Bibliothèques de Montréal**, la **Maison Internationale de la Rive-Sud - MIRS** (exposition itinérante sur les visages, récits et parcours de l'agglomération de Longueuil), l'orchestre baroque **ARION**, etc.

Développement de nouveaux partenariats

La foire santé, dont la première édition a été organisée fin janvier, nous a permis de développer des partenariats avec des organismes de santé tels que le **Collège Bois-de-Boulogne**, **Aire ouverte**, **Physioversal**, **DocToCoc**, **Société canadienne de la santé**, **Rivo**, **CIUSSS du Nord-de-l'île-de-Montréal**, **Centre Jean-Jacques Gauthier**, **YMCA Cartierville**.

Enfin, le CACI a organisé plusieurs salons de l'emploi, ce qui nous a permis de développer des relations privilégiées avec des organismes et entreprises comme **McDonald's Canada**, **Drummond économique**, **Hydro-Québec**, **Olymel**, **duBreton**, **Fairmont**, la **Fédération des centres de services scolaires du Québec**, **Cascades**, **Subway**, **Tim Horton's Québec**, **Grillage Abitem**, **Ferme des Voltigeurs**, **A&W**, **Exceldor**, **Novatech**, **Plaisirs Gastronomiques Inc.**, **IGA**, **Costco**, **Adonis**, **Mondou**, **Intelcom**, **FedEx**, **Altitude sport**, **Dollarama**, **Doordash**, **IPL St-Damien**, et bien d'autres.

Plazas comunitarias – Consulat du Mexique

Depuis février 2024, le CACI met en œuvre le programme « *Plazas comunitarias* » en collaboration avec le **Consulat général du Mexique à Montréal**. L'objectif est de permettre aux jeunes et adultes mexicains ou latino-américains de poursuivre et de valider leurs études primaires ou secondaires. La Plaza Comunitaria au CACI accueille des étudiants originaires de Colombie, du Venezuela, d'Haïti, du Honduras, et du Mexique, âgés de 17 à 63 ans, et cette année, **nous avons eu le premier diplômé dans tout le Canada**. L'objectif du programme demeure de **renforcer l'intégration de la communauté hispanophone dans sa nouvelle vie au Canada**.



Sommet de l'Immigration

Le CACI a pris part, à titre de **grand partenaire**, au 6^e Sommet de l'immigration, tenu le 24 septembre 2025 à Drummondville. Le sommet visait à stimuler l'innovation et le partage de pratiques éprouvées, notamment à travers des conférences et des ateliers portant sur les enjeux clés tels que la régionalisation, l'attraction et la rétention des talents, ainsi que l'intégration et l'employabilité. Il a également offert un espace privilégié de réseautage et de collaboration intersectorielle, favorisant les échanges et l'émergence de partenariats durables.

Atelier Placement en emploi des demandeurs d'asile : un levier pour le développement économique des régions

Lors de l'événement, le CACI a animé un atelier mettant en lumière un projet pilote novateur ainsi qu'un modèle de réussite axé sur le placement en emploi des demandeurs d'asile. Cette initiative répond de manière concrète aux besoins des employeurs en région confrontés à une pénurie de main-d'œuvre, tout en favorisant l'intégration socio-économique des demandeurs d'asile.

L'approche développée repose sur l'identification, la préparation et l'accompagnement de candidats qualifiés et motivés, offrant ainsi aux employeurs un bassin de main-d'œuvre adapté à leurs besoins. Parallèlement, elle permet aux demandeurs d'asile de renforcer leur autonomie et d'accéder à une plus grande stabilité.

Les résultats obtenus témoignent du potentiel de ce modèle innovant, qui contribue à relever simultanément les défis liés à l'intégration professionnelle des demandeurs d'asile et aux orientations gouvernementales en matière de régionalisation de l'immigration.



Cet événement a rassemblé
près de **450** professionnels
du secteur.

Salon de l'immigration et de l'intégration au Québec (SIIQ)

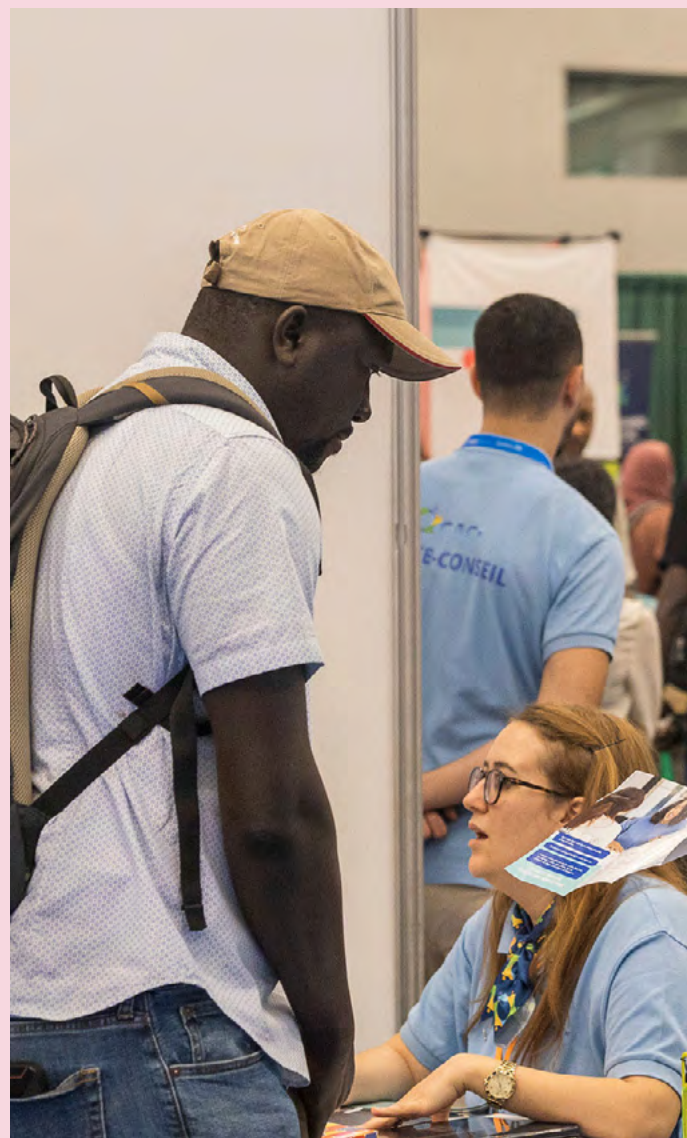
Dans le cadre de sa participation aux éditions Printemps et Automne du Salon de l'immigration et de l'intégration au Québec (SIIQ), tenues au Palais des congrès de Montréal, le CACI a géré un Espace dédié aux demandeurs d'asile, d'une superficie de 1 500 pieds carrés, situé au cœur de la salle d'exposition.

Édition des 14 et 15 mai 2025

Parmi les 13 500 visiteurs du salon, une démarche d'évaluation rapide a permis de rencontrer et de **présélectionner 587 demandeurs d'asile**. Ces personnes ont par la suite été invitées à des rendez-vous de suivi avec l'équipe Employabilité, en vue de poursuivre leur démarche d'intégration au marché du travail.

Édition des 29 et 30 octobre 2025

Reprenant un dispositif similaire à celui de l'édition printanière, notre participation a permis de rejoindre un public de 7 500 visiteurs. **Au total, 520 demandeurs d'asile ont été rencontrés** et orientés vers les services du CACI pour un accompagnement adapté. Ces participations ont permis de consolider la visibilité du CACI auprès des personnes en demande d'asile, tout en facilitant leur accès à des services structurés d'accompagnement vers l'emploi. Elles témoignent également de la pertinence d'un espace dédié, favorisant un repérage efficace des candidats et une prise de contact rapide avec les équipes d'intervention.



+ de 1 000
personnes ont visité notre espace
lors des deux éditions 2025







JOURNÉE DU DRAPEAU DU QUÉBEC, QUI CÉLÈBRE
LE FLEURDELISÉ, LE 21 JANVIER



Carte d'identité

Historique	98
Reconnaissance publique	100
Formation continue	101
Gouvernance	105
Organigramme	106

Historique

À travers ses nombreuses années d'expérience et la diversité des domaines dans lesquels il est en mesure d'offrir des services, le CACI s'est forgé une place unique en tant qu'acteur incontournable de l'intégration des personnes immigrantes.

Temps forts

1993 - Fondation

Congrégation des Sœurs de la Providence, MIFI et CLSC



2015

Début du partenariat avec Carrefour BLE



2010

Maison CACI I et II :
118 logements sociaux



9 juillet 2018

Première pelletée au
12049, boul. Laurentien

Dates clés du CACI

Entre 2000 et 2015

Plus de 4 500 familles
accompagnées (Kosovo,
Haïti et Syrie)

2017

Début de l'implication active
dans les programmes de
promotion et de valorisation
du français

2013

CACI devient une ressource
externe d'Emploi-Québec

2022

Signature de l'entente
PASI - Volet 4



Depuis 1993, le
CACI a apporté
son soutien à

370 683

personnes

13 janvier 2020

Emménagement au
12049, boul. Laurentien



Avril 2024

Ouverture du point de
service CACI-Salaberry



2023

Le 23 avril, le CACI célèbre
ses 30 ans

Début de la construction
de l'annexe CACI :
4800, rue De Salaberry



2025

Inauguration de
CACI-Salaberry le 5 mai

Projet pilote Demandeurs d'asile
Cours de français à temps
complet

Reconnaissance publique

L'efficacité du CACI à développer et à mener avec brio des projets structurés lui a valu plusieurs récompenses publiques :

2010

Le CACI a été finaliste du Prix Égalité dans la catégorie « Travail-famille ». Grâce à son projet de services d'accueil gratuits et d'aide aux devoirs destinés à des enfants âgés de 6 à 14 ans, après leur sortie de l'école ou en soirée, le CACI a permis à leurs parents, principalement à leurs mères, d'avoir une chance égale de trouver un travail, de devenir autonomes et de s'intégrer pleinement à la société québécoise au même titre que les hommes.

2010

Le CACI a été lauréat du prix « Mérites en francisation des nouveaux arrivants » dans la catégorie « Partenaire institutionnel ou communautaire en francisation ». Ce prix est attribué par le MICC et l'Office québécois de la langue française (OQLF) aux organismes qui, par leurs réalisations, sont intervenus auprès des personnes immigrantes en vue de favoriser leur potentiel et leur capacité à s'intégrer à la société d'accueil.

2011

L'organisme a été lauréat au gala « Plein feu sur les mérites d'ici » dans la catégorie « Communautaire / organisme structurant ». Cet événement, organisé par la Corporation de développement économique (CDEC), a rendu hommage au CACI pour ses multiples services et programmes offerts aux nouveaux arrivants, pour la diversité de ses activités à caractère social et pour sa capacité à développer des projets adaptés aux besoins de sa clientèle.

2012

Le CACI a reçu le « Prix interculturel de Montréal Abe-Limonchik », catégorie « Organisme ». Cette distinction souligne son exceptionnelle contribution à l'amélioration des relations interculturelles et à la promotion de la diversité sur le territoire montréalais. C'est une récompense pour les efforts remarquables déployés par le CACI en vue de briser l'isolement des membres des communautés culturelles, de développer leur autonomie et de favoriser leur intégration pleine et durable à la société d'accueil.

2014

La directrice générale a reçu au nom du CACI le « Prix gestion au féminin-2014 » de l'HIQ (Horizons Interculturels Québec) pour souligner son brillant parcours et sa réussite en relevant un double défi, soit être à la fois une femme et une immigrante gestionnaire.

2016

La branche canadienne de l'Union générale arménienne de bienfaisance (UGAB) et l'école Alex Manoogian ont salué le travail de la directrice générale du CACI dans le cadre du parrainage et de l'accueil de réfugiés syriens en lui remettant le « Prix de l'excellence » au nom de la Couronne arménienne en commission des affaires publiques (CAPAC).

2018

Le CACI a été finaliste dans le cadre des « Mérites en francisation des personnes immigrantes » dans la catégorie « Partenaire institutionnel ou communautaire » pour son projet de promotion et de valorisation de la langue française financé par l'Office québécois de la langue française (OQLF). Les Mérites en francisation sont décernés à des personnes, à des partenaires institutionnels ou communautaires ainsi qu'à des entreprises qui, par leurs réalisations, se sont illustrés auprès des personnes immigrantes en vue de favoriser leur intégration à la société québécoise.

2018

Maison CACI a été désigné grand lauréat de la catégorie Promotion et valorisation de la langue française pour son projet « *Vivre ensemble, en français* » dans le cadre du programme Fonds de promotion et de valorisation du français 2016-2017 financé par le ministère de la Culture et des Communications.

2019

Le CACI a reçu une Reconnaissance de l'Assemblée nationale des mains de la députée de Saint-Laurent, Mme Marwah Rizqy, afin de souligner les efforts soutenus et constants de l'organisme dans le milieu, particulièrement auprès des communautés immigrantes.

Formation continue

Accueil et formation des nouveaux employés

Formations visant à familiariser les nouveaux employés avec la mission, les services, les outils de travail, le cheminement de la clientèle et les procédures du CACI.

ERP Odoo - Strataj'M

Perfectionnement des compétences liées à l'utilisation de l'ERP Odoo pour la gestion des dossiers, le suivi des activités et la production de rapports.

SAGE RH

Formation portant sur l'utilisation et les fonctionnalités du système SAGE RH. Elle vise à optimiser la gestion des ressources humaines, notamment le suivi administratif, la gestion des dossiers employés et l'amélioration de l'efficacité des processus internes.

Go Toucan, Odoo et PR2 – Moisson Montréal

Développement des compétences en gestion numérique des données liées aux activités de la banque alimentaire.

Réseau des services spécialisés de main-d'œuvre (RSSMO)

- **Économie sociale** : Formation visant à mieux comprendre les principes, les modèles d'affaires et les retombées de l'économie sociale. Elle permet de reconnaître son rôle dans le développement socioéconomique des communautés et d'explorer les opportunités qu'elle offre en matière d'employabilité, d'insertion et de création d'emplois durables.
- **Colloque sur l'intelligence artificielle** : Participation au colloque intitulé « Accompagner avec humanité à l'ère de l'intelligence artificielle » organisé par le RSSMO. Cet événement a permis de réfléchir aux impacts de l'intelligence artificielle sur les pratiques d'intervention, ainsi qu'aux enjeux éthiques et humains liés à son utilisation dans l'accompagnement des personnes.
- **Formation sur les métiers de la construction – Commission de la construction du Québec (CCQ)** : Formation visant à mieux comprendre les différents métiers du secteur de la construction, les parcours d'accès ainsi que les exigences du marché du travail. Elle permet de mieux orienter et accompagner les personnes immigrantes intéressées à des opportunités d'emploi dans ce domaine.
- **Série FIT (Formation - Intégration - Travail)** : Le bilan des compétences : Mise en valeur des acquis, identification des compétences transférables et élaboration d'un plan d'action mobilisateur adapté aux réalités des clientèles sous-représentées, notamment les personnes immigrantes, les jeunes, les femmes, les personnes judiciairisées et les personnes de 45 ans et plus.

Renforcement de la maîtrise de la méthodologie du bilan de compétences et adaptation de la démarche aux besoins des différentes clientèles afin de développer des plans d'action réalistes favorisant l'intégration et le maintien en emploi.

- **Approche employeur** : Formation visant à renforcer les compétences des intervenants et conseillers dans l'approche et la fidélisation des employeurs en contexte de rareté de main-d'œuvre. Elle permet de mieux comprendre les réalités d'affaires et les enjeux de gestion des ressources humaines, de développer des stratégies de communication efficaces et d'utiliser des outils favorisant l'intégration et le maintien en emploi, tout en établissant des partenariats durables avec les employeurs.
- **Découverte Immersive des Métiers (DIM)** : Développement des compétences liées à l'intervention et à l'accompagnement en employabilité, et renforcement de la compréhension des pratiques et outils du réseau des services spécialisés en main-d'œuvre.
- **Accompagnement pour la création d'un portfolio** : Formation visant à s'approprier l'outil portfolio comme moyen de développer la connaissance de soi, de mettre en valeur les forces et les aspirations des participants et de soutenir leur démarche d'employabilité. Elle favorise une approche d'accompagnement participative ainsi que l'utilisation de moyens créatifs pour encourager l'introspection et la réflexion sur le parcours professionnel.
- **Le marché du travail et ses défis actuels** : Formation portant sur les enjeux actuels du maintien en emploi des clientèles vulnérables et sur les stratégies favorisant une collaboration efficace avec les employeurs. Elle permet de mieux comprendre les obstacles au maintien en emploi et d'établir des liens entre les pratiques d'employabilité et la gestion des ressources humaines.
- **Le rôle des intervenants et conseillers au maintien en emploi** : Formation visant à définir le rôle et l'expertise des intervenants et conseillers au maintien en emploi des personnes immigrantes, à développer une approche empreinte de confiance et d'enthousiasme dans les interactions avec les employeurs, ainsi qu'à élaborer des pistes d'action concrètes afin de favoriser le développement et le maintien de liens durables avec ceux-ci.

- **Intégrer le développement durable** : Formation destinée aux gestionnaires visant à mieux comprendre les concepts clés de l'écoresponsabilité et du développement durable. Elle permet d'explorer des pistes d'actions concrètes pour améliorer les retombées sociales et environnementales de l'organisation, en collaboration avec les parties prenantes, et de soutenir l'amorce d'une démarche interne structurée en développement durable.

Les droits et obligations du travail – CNESST

Mise à jour des connaissances sur les normes du travail, les droits et les responsabilités des travailleurs et des employeurs afin de mieux accompagner la clientèle en matière d'employabilité.

Formation sur l'assurance-emploi – Mouvement Action-Chômage (MAC)

Formation portant sur les règles et les mesures du régime d'assurance-emploi permettant de mieux comprendre les critères d'admissibilité, les prestations offertes ainsi que les droits et obligations des prestataires afin d'améliorer l'accompagnement des participants dans leurs démarches.

Qualifications Québec – ROSINI

Mise à jour des connaissances sur la reconnaissance des qualifications afin de soutenir l'accompagnement en employabilité des personnes immigrantes.

Données biométriques – IRCC

Mise à jour des connaissances sur les procédures de collecte et de gestion des données biométriques dans le cadre des démarches d'immigration.

Impôts et revenus – Agence du revenu du Canada (ARC) et Revenu Québec

Actualisation des connaissances sur les services fiscaux, les obligations des contribuables et les ressources disponibles auprès de l'ARC et de Revenu Québec.

Rencontres trimestrielles – Immigrant Québec

Mise à jour dans le cadre du programme de soutien aux travailleurs étrangers temporaires et les ressources d'accompagnement disponibles.

Analyse différenciée selon les sexes et intersectionnelle (ADS+) – Ville de Montréal

Développement des compétences afin d'intégrer une approche d'équité et d'inclusion dans l'élaboration, l'analyse et l'évaluation des programmes et des services. Mieux comprendre les impacts différenciés que peuvent avoir les décisions organisationnelles selon divers facteurs tels

que le genre, l'âge, l'origine ethnoculturelle et la situation socioéconomique. Les connaissances acquises soutiennent désormais une prise de décision plus inclusive et adaptée aux réalités des personnes concernées.

Gestion des attentes du ministère de la Famille

- **L'Association des halte-garderies communautaires du Québec (AHGCQ)** : Formation visant à développer des stratégies de communication et d'intervention favorisant une gestion efficace des attentes des familles et des partenaires. Elle permet d'améliorer les pratiques d'accompagnement, de prévenir les situations de mécontentement et de maintenir des relations positives dans un contexte de services à la clientèle.

Cours de Premiers soins (enfants de 0 à 5 ans)

Formation en premiers soins adaptée à nos services de halte-garderie, visant à renforcer les compétences du personnel en intervention d'urgence auprès de jeunes enfants et à assurer un environnement sécuritaire.

Agents en intelligence artificielle (IA) destinée aux ressources internes

Développement des compétences numériques afin de mieux comprendre les usages de l'IA en contexte professionnel et de soutenir son intégration de façon éthique et efficace dans les pratiques de travail.

Loi 25 et intelligence artificielle

Formation portant sur les exigences de la Loi 25 en matière de protection des renseignements personnels ainsi que sur les enjeux liés à l'utilisation de l'intelligence artificielle. Elle vise à sensibiliser aux bonnes pratiques de gestion des données, à la conformité et à l'utilisation responsable des outils numériques.

Services Québec

- **Webinaire sur le marché du travail montréalais et perspectives d'emploi** : Mise à jour relative au marché du travail québécois afin de mieux comprendre les tendances actuelles ainsi que les opportunités d'intégration professionnelle.
- **Déploiement de la phase 2 de « Formation qualifiante » (FQ) / Perspectives** : Soutien au développement des compétences pour favoriser les perspectives d'intégration et de progression professionnelle des personnes immigrantes.
- **Impacts opérationnels** : Analyse des impacts opérationnels pour optimiser la prestation des services et adapter les pratiques organisationnelles.

Forte d'une solide expertise,
passionnée par l'innovation et
profondément dédiée
à nos participants

L'équipe du CACI, c'est...



154
employés



4 056 heures
de formation



14
langues parlées



34
pays



Des expertises variées

Accompagnement
Administration
Affaires publiques et juridiques
Développement organisationnel
Éducation
Employabilité et carriérogie
Informatique
Intervention sociale
Gestion de projet
Ressources humaines

Francisation en milieu de travail des travailleurs étrangers temporaires (PTET)

- **Comité consultatif personnes immigrantes (CCPI) :** Formation portant sur les enjeux et les bonnes pratiques de la francisation en milieu de travail pour les travailleurs étrangers temporaires. Elle vise à mieux comprendre les besoins linguistiques de ces personnes immigrantes et à favoriser leur intégration, leur maintien en emploi et leur participation active au sein des organisations.

Ministère de l'Immigration, de la Francisation et de l'Intégration (MIFI)

- **Francisation Québec**
 - Formation portant sur les services de Francisation Québec offerts par le ministère de l'Immigration, de la Francisation et de l'Intégration (MIFI) visant à mieux comprendre l'offre de services en francisation, les parcours disponibles et les critères d'admissibilité afin de mieux accompagner les personnes immigrantes dans leur intégration linguistique et sociale.
 - Formation trimestrielle : Webinaire de Francisation Québec sur les bonnes pratiques du portail Extranet-Francisation pour le suivi de l'assiduité des élèves en francisation.
 - Formation : Webinaire participatif sur le déploiement de la phase 2 de Francisation Québec, les perspectives 2026-2027, les impacts opérationnels et le soutien offert aux organismes partenaires.
 - Formation : Participation à une journée de réflexion organisée en collaboration avec le MIFI, comprenant une rencontre participative portant sur les préoccupations et défis observés sur le terrain, notamment la rétention des élèves, l'utilisation des outils numériques, les procédures administratives ainsi que l'adaptation des pratiques aux réalités régionales.
- **Gestion de la Sélection de l'Immigration (GSI) – Survol des questions les plus fréquemment posées :** Échanges autour des questions les plus courantes liées au GSI, permettant de mieux comprendre les enjeux associés et d'améliorer la qualité des réponses et de l'accompagnement auprès de la clientèle.
- **Conditions d'admissibilité aux sessions Objectif Intégration :** Mise à jour des connaissances sur les critères d'admissibilité, les procédures d'inscription et l'utilisation de l'Extranet du MIFI pour l'accompagnement des personnes immigrantes.

Emploi d'été Canada – Emploi et Développement social Canada (ESDC)

Séance d'information présentant le programme Emploi d'été Canada, ses critères d'admissibilité et son fonction-

nement. Elle vise à mieux comprendre les opportunités de financement et de création d'emplois pour les jeunes, ainsi que le rôle des employeurs et des organismes dans le cadre du programme.

Programme initiatives de travail de milieu auprès des aînés en situation de vulnérabilité (ITMAV)

- Développement, gestion et mise en œuvre de projets visant à renforcer les capacités organisationnelles et à optimiser les pratiques d'accompagnement auprès des clientèles ciblées.
- Utilisation de la plateforme en ligne : Formation visant à familiariser les participants avec l'utilisation de la plateforme PASO-ITMAV, ses fonctionnalités et ses outils. Elle permet de faciliter la gestion des projets, le suivi des activités et la communication entre les organismes porteurs et les partenaires.
- Participation à la formation Contre la maltraitance envers les personnes âgées et les personnes majeures en situation de vulnérabilité : la reconnaître et agir, portant sur la reconnaissance des différentes formes de maltraitance, leur repérage, les procédures de signalement et les interventions à mettre en œuvre après un signalement.
- Journée annuelle ITMAV : Participation à une série de conversations et d'ateliers, incluant notamment :
 - Entretiens croisés sur les interventions visant à contre l'isolement social et sur les bonnes pratiques pour développer des partenariats ;
 - Présentations « sprint » sur diverses thématiques : diversité sexuelle et pluralité des genres, contexte interculturel, santé mentale, repérage comme prévention primaire et secondaire, et défis liés aux maladies du vieillissement ;
 - Atelier-table ronde sur les pratiques de repérage et discussions autour des expériences et méthodes utilisées.
 - Ces activités ont permis d'échanger de bonnes pratiques, de renforcer les connaissances professionnelles et d'améliorer les stratégies d'intervention auprès des personnes âgées et vulnérables.
- Formation en ligne : Quoi faire après avoir repéré la détresse psychologique – Réseau des Éclaireurs-Éclairées d'Ahuntsic et de Bordeaux-Cartierville. Approche des trajectoires d'intervention et orientation vers les ressources adaptées selon le niveau de détresse.
- Sentinelle en prévention du suicide – CLSC Ahuntsic, en collaboration avec l'Association québécoise de prévention du suicide (AQPS). Cette formation vise à développer les compétences pour reconnaître les signes de détresse suicidaire, intervenir de manière appropriée et orienter les personnes vers les ressources de soutien disponibles.

Gouvernance

Le conseil d'administration du CACI est composé de professionnels actifs et compétents qui s'engagent bénévolement dans la gouvernance de l'organisme. Ils apportent leur soutien aux actions mises en œuvre par la direction et par le personnel pour promouvoir la mission de l'organisme et en assurer le rayonnement.

En 2025-2026, le travail suivant a été effectué :

- 8 réunions du conseil d'administration
- 4 rencontres de travail du comité des finances et ressources humaines

André Gagnière
Président



Éric Gervais
Vice-président



Catherine Abou-Nader
Trésorière



Arina Qendro
Secrétaire



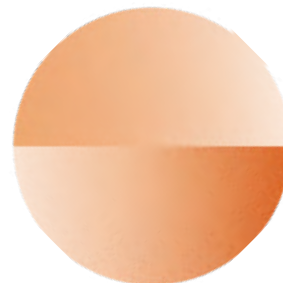
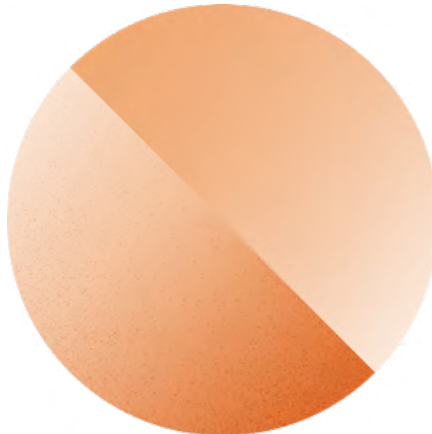
Lulzim Laloshi
Administrateur



Ilia Kravtsov
Administrateur



Samir Kemmoune
Administrateur





Organigramme

Assemblée générale • 169 membres



Conseil d'administration • 7 membres



Direction



Directrice générale, Aleksanian Anait

Assistante à la direction gén., Josué Arlette

Coord. aux opérations, Merlin Agnès

Chargée de projets, Dib Nour

4 secteurs



Première ligne

Deuxième ligne

Employabilité

Francisation



154
employés (2025-2026)

1995-1996
6 employés

Directeur services Première ligne Francisation et Administration

Carrasco Ramón

Administration

Technicien.ne comptable

Agudelo Sandra
Beqiraj Armand
Cirraga Aida
Faty Latifa
Gonzalez Fabian
Souissi Cherifa
Teymurazyan Anahit

Adjoint.e administratif.ive

Altunyan Satenik
Elaneh Karim

Secrétaire-réceptionniste

Adam Nathalie
Anzaldo Hernandez Dayzu
Bakalian Laurene
Hamdane Samya Myriam
Mbanfack Ivan
Medina Vanessa
Petrosyan Syuzanna
Rudenko Trokhym
Sangwe Sabrina

Technicien réseaux

Churampi Oscar

Technicienne en informatique

Vargas Rosana

Logistique et entretien

Cheffe d'équipe

Koja Helen

Agent.e d'entretien

De La Fuente Antonio
Gordillo Ruiz Alan Jair
Gordillo Axel
Martinez Alma
Medina Nancy Alejandra
Mejia David
Ortiz Irma
Palma Nectali
Pulido-Barajas Jose-Francisco
Ramirez Fernandez Uriel
Rodriguez-Martinez Nancy-Pilar
Sanchez Karla
Santillar Lezama Heriberto

Agente d'entretien - Bistro

Gandeaga Lucero
Hidalgo Yuridia
Mariche Guevara Martha

Pâtissière

Mashen Sarah

Aide-cuisinière

Fernandez Mariana

Première ligne**Chef d'équipe**

Cardenas Joaquin

Intervenant.e social.e

Abdelkafi Iryna
Ayala Ines Alexandra
Bassa Berenice Ndendam
Baykan Murat
Cabat-Lemonier Stéphanie
Carrasco Mauricio
Chaker Yousra
Chikhount Farid
Chyrytsia Kateryna
Damene Bouchra
Deng Siqi
Denguir Imene
Diop Dieguy
Ewane Ornella
Feghali Lea
Gbaguidi Nadia F.
Grimau Claudia
Ihabarchen Khedidja
Julisse St Juste Hermione
Kengne Sikati Christelle
Kutsenko Anzhelika
Ma Nancy
Manukov Karen
Martirosian Rimma
Mpembele Guy
Ochoa Susan
Pierre Stephat
Vilchez Graciela
Wang Jun Hui
Animateur.trice OI
Bessar Yamina
Carmona Carlos
El Chehaby Ali Samer
Gabbay Eliane
Guendafa Aicha
Leskaj Taulant
St-Germain Jean-Paul

Adjointe administrative

Nahdi Mariem
Tola Alketa

Aide-intervenant

Ramos Roy R.

Francisation et halte-garderie**Cheffe d'équipe**

Bakalian Benita

Conseiller.ère en francisation

Acosta Estefania
Boughlita Ahcène
El Helou Ismail
Mahadawoo Kavita

Animateur.trice en francisation

Abi Rached Reine
Ben Mesbah Nawal
Koudache Linda
Younes Nesrine

Monitrice halte-garderie

Kiseliuk Liudmyla
Pierre-Louis Marie-France

Aide-éducatrice halte-garderie

Hidalgo Maria
Hodo Hervehe Cidorela
Jikeneh Zahra

Deuxième ligne**Coordonnatrice**

Kirakosyan Gohar, Liu Anzhen (*intérim*)

Intervenant.e social.e

Camara Mada
Hannouche Maria
Hyepmou Christian
Krikorian Choughik
Makhoul Joseph
Pena Alejandra
Sallem Rihen
Valencia Paula
Yue Yan

Conseiller.ère en intégration

Bellakhdher Ibtissem
Chen Wen
Derridj Dalila
Farshchian Reza
Kemoune Sanaa
Khankan Mouna
Merchak Mirna
Ouni Chiraz

Ramirez Ana-Karina

Vidal Natalia

Cheffe d'équipe chargés de projets

N'klo Valérie

Chargé.e de projets

Bensaid Ahmed
Lepage Julien
Muheta Deborah
Trejo Hitzel

Employabilité**Cheffe d'équipe**

Hovhannisyan Armine
Ziadyan Lusine

Conseiller.ère en emploi

Benhadj Fatiha
Giri Selma
Jonas Peterson
Konan Koffi Daniel
Madzo Justine
Ourak Keltoum
Saheb Nassim
Villegas Yonathan
Zeyuan Hu

Intervenant.e en employabilité

Dodier Magloire
Dombwa Behan Edith
Essombe Andrée Charles Pascale
Fokou Joelle
Gedigian Tamar
Hassani Sami
Kayembe Letitia
Kotcharian Galina
Mokhtari Amine
Ndayirorere Didier
Ngue Atenfack Alvine Marcelle
Ramos Gustavo
Wunder Jean

Communication et développement**Chef d'équipe**

Penel Jacques

Agente aux com. et événementielle

Guinguand Camille

Infographiste

Lesina Fabien

Agent de développement et com.

Mourad Soliman



1. Célébration des 20 ans de service de Ramón Carrasco, directeur des Services Première ligne, Francisation et Administration.

2. Des représentants de Service Canada sont venus dans nos locaux les 20 et 21 mai 2025.

3. Nous remercions chaleureusement McDonald's pour ce partenariat solidaire, qui a permis d'offrir des vêtements et des biens essentiels à des personnes dans le besoin.

4. À l'occasion des 50 ans de la Maison Internationale de la Rive-Sud (MIRS), exposition mettant en lumière les vagues migratoires entre 2012 et 2021 dans l'agglomération de Longueuil.

5. Reportage TVA Nouvelles : Hausse des demandeurs d'asile : des écoles et des organismes de Montréal s'inquiètent, le mardi 8 avril 2025



Communication

Siège social

12049, boulevard Laurentien
Montréal (Québec), H4K 1M8

Point de service

4800, rue De Salaberry,
Montréal (Québec), H4J 1H6

Téléphone

514 856-3511

Courriel

info@caci-bc.org

Site web

caci-bc.org

